

Test de positionnement en début de première année de CAP 2022 : des performances meilleures en compréhension de l'écrit qu'en résolution de problèmes

En septembre 2022, l'ensemble des élèves de première année de CAP ont été évalués en littérature et en numératie sur support numérique, soit près de 2 800 élèves dans l'académie de Versailles. Plus de huit élèves sur dix ont une bonne capacité à comprendre les documents proposés en compréhension de l'écrit. En résolution de problèmes, ils sont plus de sept élèves sur dix à avoir une maîtrise partielle ou totale des compétences évaluées. Les performances restent meilleures pour les élèves sans retard scolaire et dans les établissements privés sous contrat. Les écarts entre établissements sont très légèrement corrélés au profil social des lycées et certains établissements parviennent à se distinguer par de meilleures performances à IPS donné.

En début de première année de CAP, 82 % des élèves maîtrisent la compréhension de l'écrit en littérature et 72 % maîtrisent la résolution de problèmes en numératie

En septembre 2022, plus de 46 000 élèves en première année de CAP scolarisés dans plus de 1 600 établissements publics et privés sous contrat ont passé une évaluation sur support numérique en France. Cet effectif représente un peu moins de 2 800 élèves dans plus de 100 établissements de l'académie de Versailles.

82 % des élèves de première année de CAP de l'académie ont une bonne capacité à comprendre

les documents proposés en compréhension de l'écrit (*graphique 1*).

Ce taux est inférieur pour la résolution de problèmes en numératie : 72 % (*graphique 2*). L'académie présente des résultats inférieurs au niveau national (- 2 points en compréhension de l'écrit et - 5 points en résolution de problèmes).

De meilleurs acquis pour les filles en compréhension de l'écrit et pour les garçons en résolution de problèmes

Avec un taux de maîtrise de 83 %, les filles devancent de 1 point les garçons dans la capacité à comprendre les documents proposés en compréhension de l'écrit en littérature (*graphique 1*). La tendance s'inverse pour la résolution de problèmes en numératie, où les résultats des garçons sont nettement meilleurs : 77 % d'entre eux font preuve

d'une maîtrise partielle ou totale contre 64 % des filles, soit un écart de 13 points (*graphique 2*). Au niveau national, l'écart de réussite entre garçons et filles s'établit à 6 points à la faveur des filles en compréhension de l'écrit et à 7 points à la faveur des garçons en résolution de problèmes.

Des résultats très inférieurs pour les élèves en retard scolaire

Les résultats en compréhension de l'écrit des élèves en retard scolaire sont nettement inférieurs à ceux considérés « à l'heure » : 88 % des élèves « à l'heure » ont une bonne capacité à comprendre les documents proposés, contre 77 % des élèves en retard scolaire, soit un écart de 11 points,

comparable au résultat national (*graphique 1*). En résolution de problèmes, l'écart entre les élèves « à l'heure » et les élèves en retard scolaire est légèrement plus élevé et s'établit à 16 points (81 % contre 65 %). Ces écarts sont équivalents au niveau national.

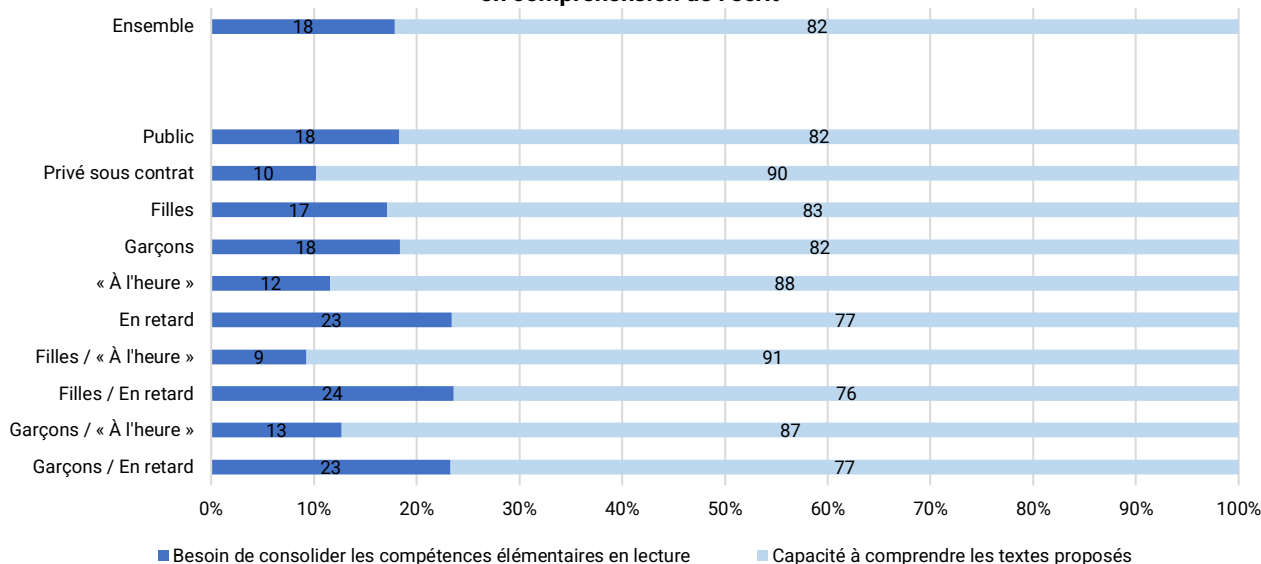
Un taux de maîtrise à l'avantage du privé sous contrat par rapport au public, surtout en compréhension de l'écrit

Les différences de maîtrise des connaissances et compétences sont très marquées entre les élèves du privé sous contrat et ceux du public.

En compréhension de l'écrit, 8 points séparent les taux de maîtrise obtenus dans les deux secteurs : 90 % dans le privé sous contrat, contre 82 % dans le

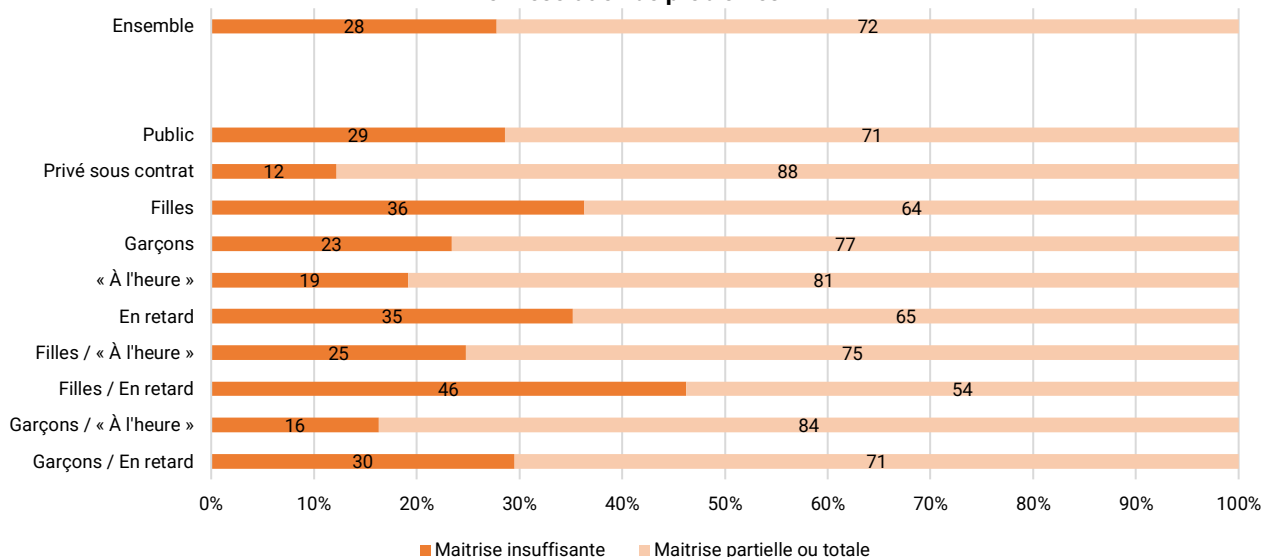
public (graphique 1). Cet écart est deux fois plus élevé en résolution de problèmes, soit 17 points (88 % dans le privé sous contrat, contre 71 % dans le public) (graphique 2). Ces écarts se retrouvent au niveau national : 10 points dans chacun des deux tests spécifiques à l'avantage du privé sous contrat.

Graphique 1 : Maîtrise des connaissances et des compétences en première année de CAP en compréhension de l'écrit



Champ : lycées publics et privés sous contrat de l'académie de Versailles
Source : test de positionnement de début de première année de CAP, septembre 2022, Depp

Graphique 2 : Maîtrise des connaissances et des compétences en première année de CAP en résolution de problèmes



Champ : lycées publics et privés sous contrat de l'académie de Versailles
Source : test de positionnement de début de première année de CAP, septembre 2022, Depp

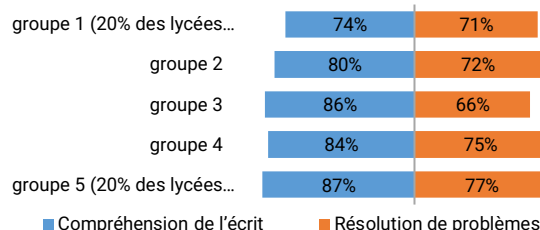
Des taux de maîtrise bien en deçà en compréhension de l'écrit pour les lycées les moins favorisés

A partir du classement des établissements selon l'indice de position sociale (IPS) de la Depp (Benabdallah, 2020), les taux de maîtrise apparaissent échelonnés en compréhension de l'écrit, comme au niveau national, entre les établissements appartenant au groupe des 20 % les moins favorisés socialement (groupe 1) jusqu'aux établissements appartenant au groupe des 20 % les plus favorisés (groupe 5) : le niveau des acquis des élèves est corrélé au profil social des établissements (graphique 3).

Les disparités entre les établissements les plus favorisés et ceux les moins favorisés sont importantes en compréhension de l'écrit : 87 % de taux de maîtrise pour les lycées les plus favorisés

contre 74 % pour les lycées les moins favorisés. En résolution de problèmes, l'écart entre les groupes est relativement faible, comme au niveau national.

Graphique 3 : Maîtrise des connaissances et des compétences en première année de CAP selon le profil social moyen du lycée



Champ : lycées publics et privés sous contrat de l'académie de Versailles
Source : test de positionnement de début de CAP, septembre 2022, Depp

De nettes différences de performance à niveau social équivalent

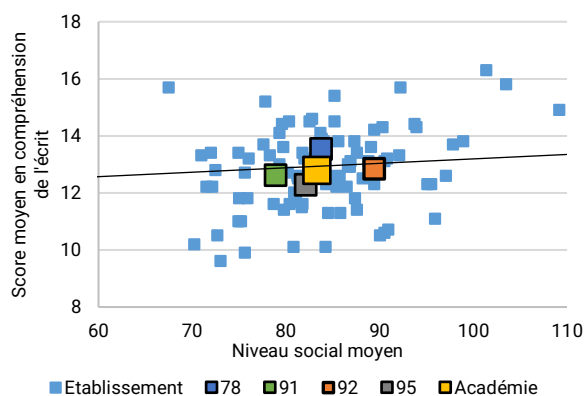
En complément, les résultats aux évaluations en début de première année de CAP peuvent être analysés au prisme de la performance des élèves évalués grâce au score obtenu aux épreuves.

Les scores de réussite aux tests spécifiques sont calculés à partir du nombre d'items réussis en littérature (18 items au total pour la compréhension de l'écrit) et en numératie (26 items au total pour la résolution de problèmes).

Les scores académiques atteignent 12,8 en compréhension de l'écrit et 14,8 en résolution de problèmes contre respectivement 13,2 et 15,9 au niveau national (graphiques 4 et 5).

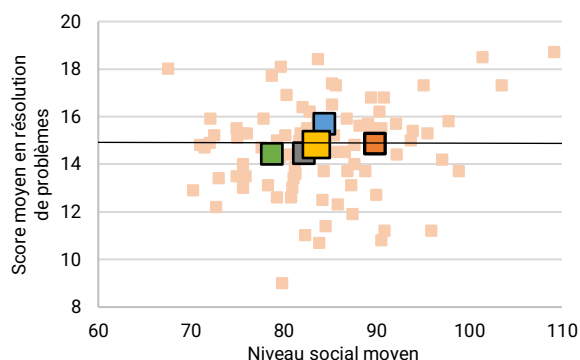
Les scores moyens par lycée sont très légèrement corrélés à leurs IPS en compréhension de l'écrit, et pas du tout en résolution de problèmes. A niveau social équivalent, de nettes différences de performance entre établissements sont observées (graphiques 4 et 5).

Graphique 4 : Score moyen en compréhension de l'écrit selon le niveau social moyen



Champ : lycées publics et privés sous contrat de l'académie de Versailles
Source : test de positionnement en début de CAP, septembre 2022, Depp

Graphique 5 : Score moyen en résolution de problèmes selon le niveau social moyen



Champ : lycées publics et privés sous contrat de l'académie de Versailles

Source : test de positionnement en début de CAP, septembre 2022, Depp

Bibliographie :

- Andreu S., Bret A., Durand de Monestrol H., Heidmann L., Lacroix A., Leger A., Paul A., Persem E., Rocher T., Rue G., Salles F., Sathicq V., Stachowiak J. F., Vourc'h R, Wuillamier P. « Test de positionnement de début de première année de CAP 2022 – Premiers résultats », *Document de travail – série études*, n°22-E10, déc. 2022, Depp.

<https://www.education.gouv.fr/media/119761/download>

- Benabdallah S., « L'indice de position sociale », *Fiches méthodologiques de la Dapep*, n°1, septembre 2021. En ligne sur :

http://cache.media.education.gouv.fr/file/Etudes_et_statistiques/05/8/Fiche_methodo_de_la_Dapep_1_-_IPS_1336058.pdf