



# NOTES

# de la Dapep

N° 65 – juin 2026

## **Évaluations Point d'étape CP 2026 : des résultats toujours meilleurs qu'au national**

En janvier 2026, en milieu de CP, près de 76 600 élèves scolarisés en CP dans près de 1 900 écoles publiques et privées sous contrat de l'académie de Versailles ont été évalués en français et en mathématiques.

Les résultats de l'académie sont supérieurs à ceux du national en français (hormis la compréhension des phrases à l'oral et la manipulation des phonèmes) et en mathématiques (hormis la comparaison des nombres).

Par rapport à janvier 2025, le taux de maîtrise progresse ou se stabilise pour cinq des huit compétences évaluées en français et pour cinq des six compétences évaluées en mathématiques.

Sur la dernière année, les écarts se creusent avec le national dans les deux disciplines, alors qu'ils ont diminué sur la période 2020-2025.

Par rapport au début de CP, la performance des élèves s'améliore hormis pour la résolution des problèmes et l'écriture des nombres entiers.

Par rapport à janvier 2025, les résultats des élèves du secteur public se rapprochent de ceux du secteur privé sous contrat en français et en mathématiques. Cependant, les élèves scolarisés dans les écoles privées sous contrat, plus souvent d'origines sociales favorisées, ont globalement des meilleurs résultats que ceux scolarisés dans les écoles publiques, notamment en compréhension des phrases lues seul(e), en français, et en résolution de problèmes, en mathématiques.

Les performances des élèves scolarisés en Rep se rapprochent de celles de leurs camarades du secteur public hors EP par rapport à janvier 2025, notamment en lecture à voix haute des mots en français et en soustraction et écriture des nombres entiers en mathématiques. En Rep+, les écarts avec le secteur public hors EP se creusent globalement dans les deux disciplines, notamment en comparaison des nombres.

Enfin, les écarts entre les filles et les garçons évoluent sur la dernière année en faveur des filles dans les deux disciplines. Elles ont toujours de meilleurs résultats que les garçons en français, sauf en fluence. En mathématiques, à l'inverse de ce qui est observé en début de CP, elles sont moins performantes que les garçons.

## En français, des résultats meilleurs qu'au niveau national dans six des huit compétences évaluées, avec des résultats en hausse pour quatre compétences par rapport à 2020

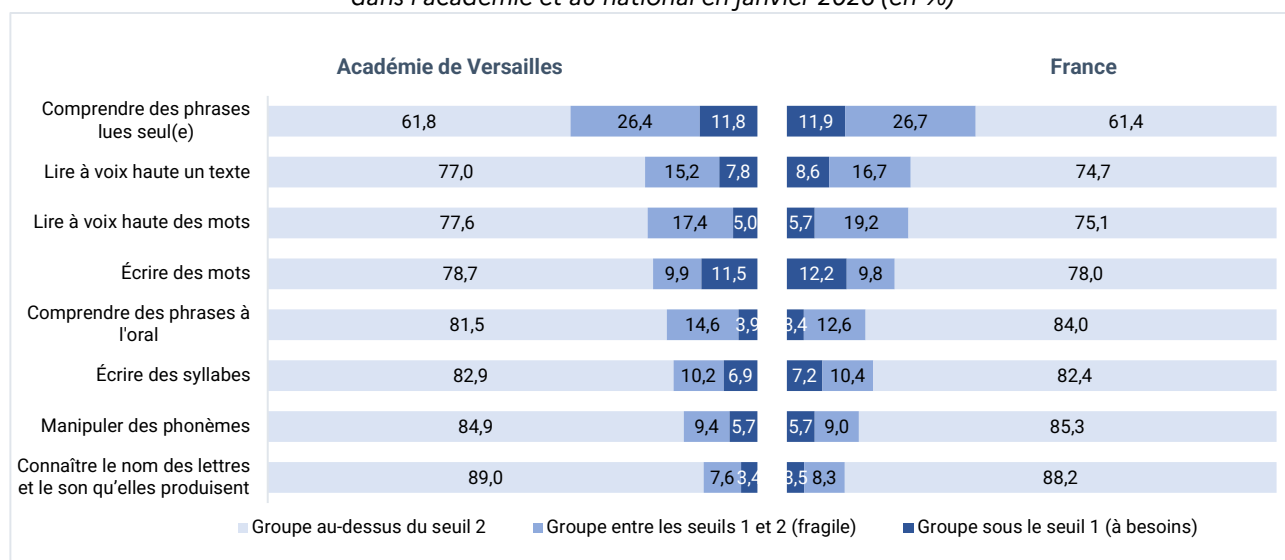
En français, la compétence la plus réussie est « *Connaître le nom des lettres et le son qu'elles produisent* », avec un taux de maîtrise de 89 %. Les taux de maîtrise des autres compétences évaluées sont supérieurs à 77 % (de 77,0 % à 84,9 % d'élèves au-dessus du seuil 2), à l'exception de la compétence « *Comprendre des phrases lues seul(e)* » (61,8 %) qui est la moins bien réussie comme au niveau national. Plus d'un élève sur quatre est dans le groupe "fragile" pour cette compétence.

Les élèves de l'académie présentent une maîtrise supérieure par rapport au national dans six des huit compétences évaluées de français. L'avance est la plus marquée pour les compétences « *Lire à voix*

*haute un texte* » et « *Lire à voix haute des mots* » (respectivement + 2,3 et + 2,5 points d'écart). Comme en début de CP, le niveau de maîtrise des compétences « *Comprendre des phrases à l'oral* » et « *Manipuler des phonèmes* » est inférieur à celui du national (respectivement - 2,5 et - 0,4 point d'écart) (↘ [Figure 1.a](#)).

Par rapport au début de CP, les résultats des élèves progressent dans les trois compétences comparables en français, (+ 4,8 points en « *Connaître le nom des lettres et le son qu'elles produisent* », + 2,7 points en « *Manipuler des phonèmes* » et + 0,4 point en « *Comprendre des phrases à l'oral* »).

↘ **Figure 1.a** – Répartition des élèves de CP dans les groupes de maîtrise par compétence en français dans l'académie et au national en janvier 2026 (en %)



**Champ** : écoles publiques et privées sous contrat  
**Source** : Depp - Men

Par rapport à 2020, le taux de maîtrise est en hausse dans quatre des huit compétences comparables évaluées (de + 0,4 à + 1,8 point) et en baisse pour les autres compétences (de - 4,3 à - 0,1 point). La compétence la plus en hausse est « *Écrire des syllabes* » et celle la plus en baisse est « *Comprendre des phrases lues seul(e)* ». Ces tendances ne suivent pas celles du national qui marque plutôt une hausse pour l'ensemble des compétences, à l'exception de « *Comprendre des phrases à l'oral* ». Ainsi, les écarts se creusent ou s'inversent en faveur du national pour « *Comprendre des phrases à l'oral* » (+ 1,0 point) et « *Manipuler des phonèmes* » (+ 1,3 point entre 2020 et 2026) et se réduisent pour les autres compétences.

En comparaison avec 2025, le niveau de maîtrise est en baisse pour trois compétences : « *Comprendre*

### ↘ Encadré

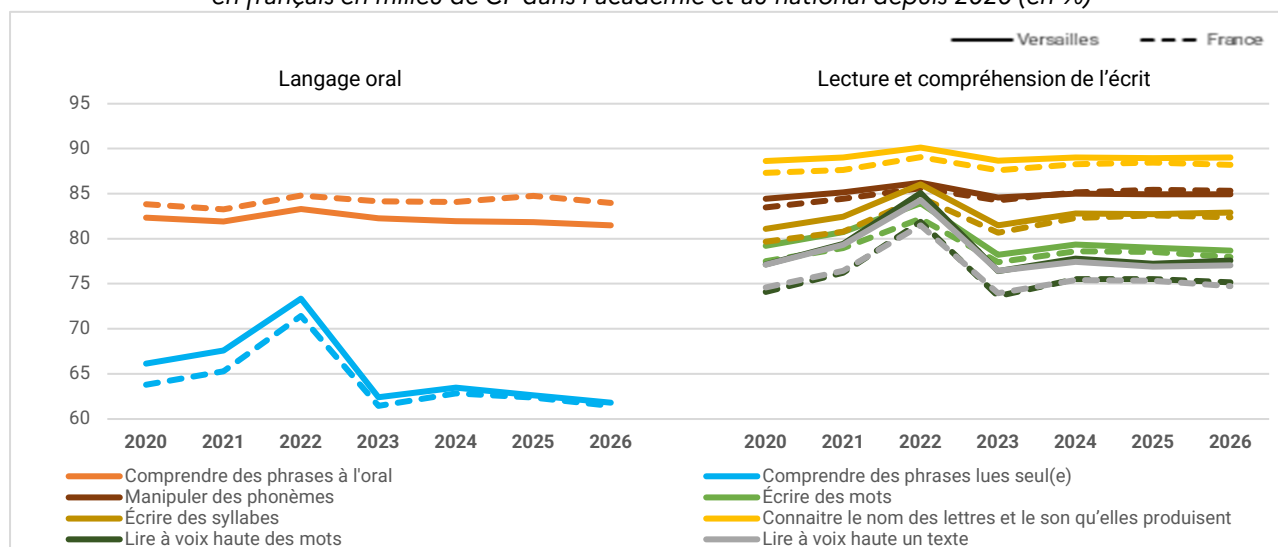
Les résultats observés en 2022 ne sont pas comparables avec ceux des autres années car la passation avait été décalée dans le temps en raison de la crise sanitaire.

*des phrases lues seul(e)* » (- 0,8 point), « *Comprendre des phrases à l'oral* » (- 0,3 point) et « *Écrire des mots* » (- 0,3 point). À l'inverse, il augmente pour « *Lire à voix haute des mots* » (+ 0,3 point), « *Écrire des syllabes* » (+ 0,2 point), « *Connaître le nom des lettres et le son qu'elles produisent* » (+ 0,1 point), « *Lire à voix haute un texte* » (+ 0,1 point) et se

stabilise pour « *Manipuler des phonèmes* ». Au niveau national, le niveau de maîtrise baisse pour toutes les compétences entre 2025 et 2026. Les écarts entre l'académie et le national augmentent

ainsi en faveur de l'académie pour six des huit compétences évaluées, notamment pour « *Lire à voix haute des mots* » et « *Lire à voix haute un texte* » (+ 0,7 point chacune). (↘ **Figure 1.b**).

↘ **Figure 1.b** : Évolution de la part d'élèves présentant une maîtrise satisfaisante (au-dessus du seuil 2) en français en milieu de CP dans l'académie et au national depuis 2020 (en %)



Champ : écoles publiques et privées sous contrat  
Source : Depp - Men

## En mathématiques, le taux de maîtrise est supérieur au national (hormis en comparaison des nombres), avec des résultats en hausse pour quatre compétences par rapport à 2020

En mathématiques, les compétences les plus réussies dans l'académie sont « *Placer un nombre sur une ligne graduée* », « *Écrire des nombres entiers* » et « *Comparer des nombres* » (respectivement 86,0 %, 84,5 % et 81,4 % d'élèves au-dessus du seuil 2), comme au national. Inversement, comme en début de CP, « *Résoudre des problèmes* » est la compétence la moins bien réussie (60,9 % de maîtrise). L'addition et la soustraction sont aussi des domaines qui présentent des proportions élevées d'élèves en grande difficulté (respectivement 15,8 % et 19,9 % des élèves évalués sont dans le groupe "à besoins").

Les résultats de l'académie sont meilleurs que ceux du niveau national dans cinq des six compétences évaluées. L'avance est la plus marquée pour les compétences « *Additionner* » et « *Écrire des nombres entiers* » (respectivement + 2,0 et + 2,5 points). Le taux de maîtrise est légèrement inférieur au national pour la compétence « *Comparer des nombres* » (- 0,1 point) mais beaucoup moins qu'en début de CP (- 2 points) (↘ **Figure 1.c**).

Par rapport au début de CP, les résultats des élèves progressent dans deux des quatre compétences comparables en mathématiques : « *Placer un*

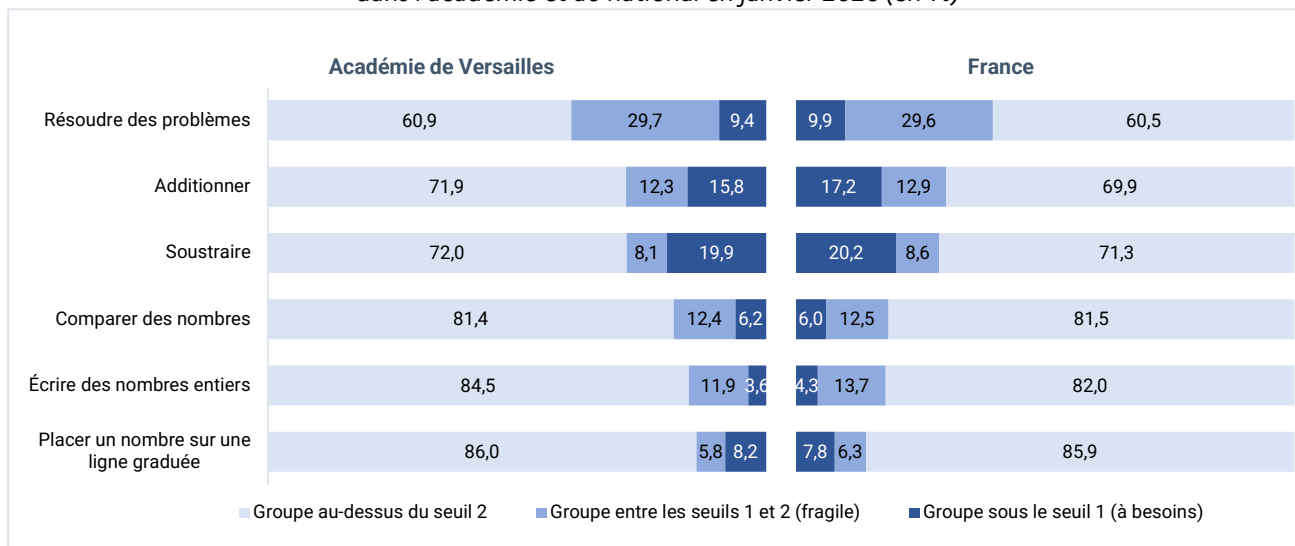
*nombre sur une ligne graduée* » (+ 10,6 points) et « *Comparer des nombres* » (+ 2,8 points). Inversement, les résultats diminuent fortement pour les compétences « *Résoudre des problèmes* » (- 7,4 points) et « *Écrire des nombres entiers* » (- 5,1 points).

Sur la période 2020-2026, le taux de maîtrise augmente dans quatre des cinq compétences comparables évaluées (de + 2,8 à + 6,3 points) et diminue pour « *Comparer des nombres* » (- 5,0 points). Les compétences les plus en hausse sont « *Résoudre des problèmes* » et « *Soustraire* ». Ces évolutions sont similaires à celles observées au national. Les écarts entre l'académie et le national baissent en faveur de ce dernier pour trois compétences, notamment pour « *Résoudre des problèmes* » (- 0,7 point) et s'annulent pour les deux autres compétences, « *Additionner* » et « *Soustraire* ». Par rapport à 2025, le taux de maîtrise progresse pour cinq des six compétences évaluées : « *Placer un nombre sur une ligne graduée* » (+ 2,0 points), « *Additionner* » (+ 1,8 points), « *Résoudre des problèmes* » (+ 1,6 points), « *Écrire des nombres entiers* » (+ 1,2 point) et « *Soustraire* » (+ 0,3 point). Il diminue pour la compétence « *Comparer des nombres* » (- 0,3 point).

Ces évolutions sont plus prononcées pour l'académie, comparées au national. Ces dynamiques ont pour conséquence l'augmentation des écarts de résultats avec le national en faveur de

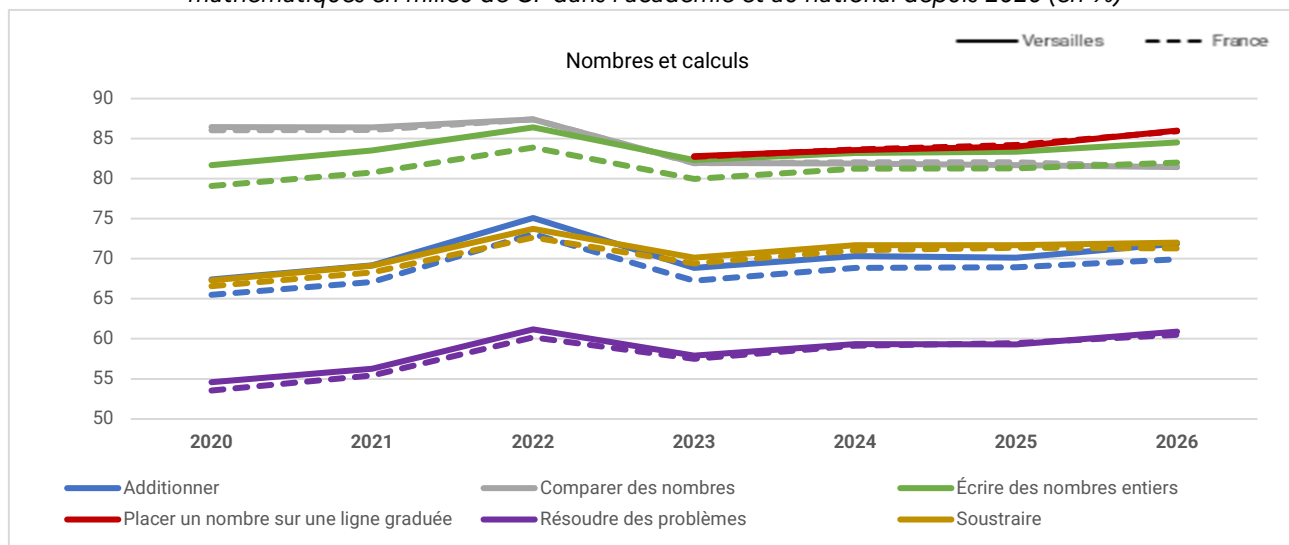
l'académie, pour l'ensemble des compétences, notamment pour « Additionner » (+0,8 point). (↘ Figure 1.d).

↘ **Figure 1.c** – Répartition des élèves de CP dans les groupes de maîtrise par compétence en mathématiques dans l'académie et au national en janvier 2026 (en %)



Champ : écoles publiques et privées sous contrat  
Source : Depp - Men

**Figure 1.d** : Évolution de la part d'élèves présentant une maîtrise satisfaisante (au-dessus du seuil 2) en mathématiques en milieu de CP dans l'académie et au national depuis 2020 (en %)



Champ : écoles publiques et privées sous contrat  
Source : Depp - Men

## Dans le secteur public, en français, les écarts avec le secteur privé sous contrat se réduisent pour cinq compétences par rapport à 2025

En janvier 2026, dans les écoles publiques de l'académie, en français, la compétence « Connaître le nom des lettres et le son qu'elles produisent » présente le taux de maîtrise le plus élevé (88,6% d'élèves au-dessus du seuil 2), suivie de près par « Manipuler des phonèmes » (84,3%) et « Écrire des syllabes » (82,1%). La compétence la moins bien

réussie est « Comprendre des phrases lues seul(e) » (60,3%). Dans les écoles privées sous contrat, la compétence « Connaître le nom des lettres et le son qu'elles produisent » est également la mieux maîtrisée (93,4%), suivie par « Comprendre des phrases à l'oral » (92,3%), et « Comprendre des

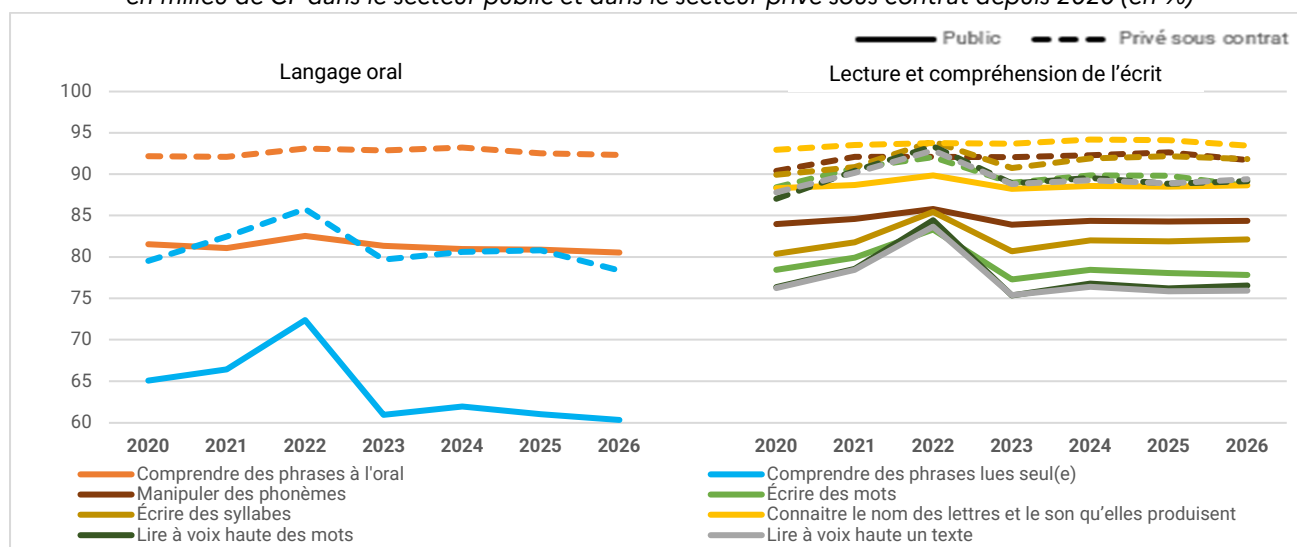
phrases lues seul(e)» est la moins bien réussie (78,4 %) comme dans le secteur public.

Quelle que soit la compétence évaluée, le taux de maîtrise des élèves du secteur privé sous contrat est supérieur à celui du secteur public. Les écarts entre les deux secteurs de scolarisation sont très marqués, notamment pour la compétence « Comprendre des phrases lues seul(e) » (18,3 points). La compétence « Connaître le nom des lettres et le son qu'elles produisent » présente l'écart le plus réduit (4,8 points) (→ Figure 2.a). Si les écoles privées sous contrat présentent de meilleures performances que

les écoles publiques c'est parce qu'elles scolarisent plus souvent des élèves d'origines sociales favorisées.

Par rapport au début de CP, les résultats des élèves progressent dans les trois compétences comparables en français de façon plus marquée dans le public que dans le privé sous contrat pour deux d'entre elles (+ 5,1 contre + 1,7 point en « Connaître le nom des lettres et le son qu'elles produisent », + 2,9 contre + 0,7 point en « Manipuler des phonèmes » et + 0,4 contre + 0,7 point en « Comprendre des phrases à l'oral »).

→ Figure 2.a : Évolution de la part d'élèves présentant une maîtrise satisfaisante (au-dessus du seuil 2) en français en milieu de CP dans le secteur public et dans le secteur privé sous contrat depuis 2020 (en %)



Champ : écoles publiques et privées sous contrat de l'académie de Versailles  
Source : Depp - Men

En comparaison avec janvier 2020, le taux de maîtrise des élèves accueillis en écoles publiques est en hausse dans quatre des huit compétences comparables évaluées (de + 0,2 à + 1,7 point) et est en baisse dans les trois autres compétences (de - 4,7 à - 0,6 point). La compétence la plus en hausse est « Écrire des syllabes » et celle la plus en baisse est « Comprendre des phrases lues seul(e) ». Dans le secteur privé sous contrat, le taux de maîtrise augmente pour l'ensemble des compétences comparables évaluées (de + 0,1 à + 2,1 points) sauf pour la compétence : « Comprendre des phrases lues

seul(e) » (-1,1 point). Les compétences les plus en hausse sont « Lire à voix haute des mots », « Écrire des syllabes » et « Lire à voix haute un texte » (+ 2,1, + 1,9 et + 1,6 point). Les écarts entre les deux secteurs de scolarisation augmentent pour toutes les compétences de + 0,1 à + 3,6 points, notamment pour « Comprendre des phrases lues seul(e) ».

Par rapport à janvier 2025, le secteur public se rapproche du secteur privé sous contrat pour cinq compétences, en particulier pour « Comprendre des phrases lues seul(e) » (-1,8 point).

## En mathématiques, les écarts avec le secteur privé sous contrat baissent pour cinq compétences par rapport à 2025

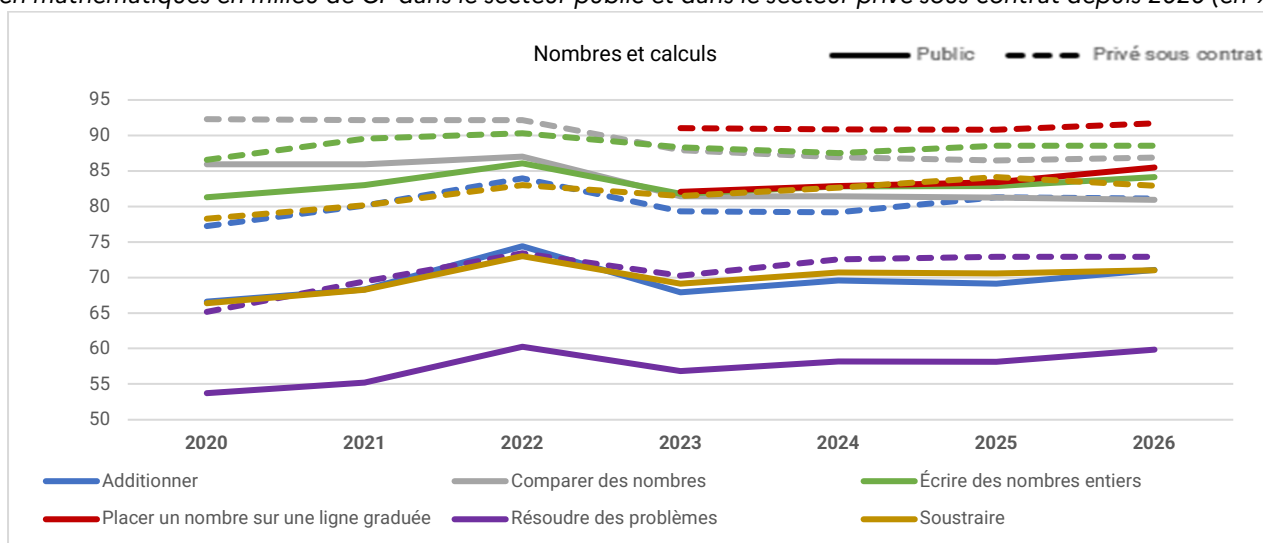
En mathématiques, dans les écoles publiques comme dans celles du privé sous contrat, le taux de maîtrise des élèves est le plus élevé pour les compétences « Placer un nombre sur une ligne graduée » (85,5 % contre 91,7 %), « Écrire des nombres entiers » (84,1 % contre 88,5 %) et

« Comparer des nombres » (81,0 % contre 86,9 %). La compétence la moins bien réussie est « Résoudre des problèmes » pour les deux secteurs de scolarisation (59,8 % contre 72,9 %).

Comme en français, quelle que soit la compétence évaluée, le taux de maîtrise des élèves du secteur privé sous contrat est supérieur à celui du secteur public. Même si les écarts entre les deux secteurs sont, globalement, moins marqués qu'en français, ils restent néanmoins considérables pour certaines compétences comme « Résoudre des problèmes » (13,1 points), « Soustraire » (11,9 points) et « Additionner » (10,0 points). En mathématiques, l'écart entre les secteurs semble donc d'autant plus grand que la compétence est moins maîtrisée par les élèves des deux secteurs. La compétence « Écrire des nombres entiers » est celle qui affiche l'écart le plus faible (4,4 points) (↘ Figure 2.b).

Par rapport au début de CP, les résultats des élèves progressent dans deux des quatre compétences comparables en mathématiques dans le secteur public : « Placer un nombre sur une ligne graduée » (+10,6 points) et « Comparer des nombres » (+3,2 points). Inversement, ils diminuent pour « Résoudre des problèmes » (-7,3 points) et « Écrire des nombres entiers » (-5,3 points). Dans le privé sous contrat, les résultats des élèves baissent pour trois compétences, de -8,8 points pour « Résoudre des problèmes » à -1,0 point pour « Comparer des nombres », et progressent pour « Placer un nombre sur une ligne graduée » (+9,8 points).

↘ Figure 2.b : Évolution de la part d'élèves présentant une maîtrise satisfaisante (au-dessus du seuil 2) en mathématiques en milieu de CP dans le secteur public et dans le secteur privé sous contrat depuis 2020 (en %)



Champ : écoles publiques et privées sous contrat de l'académie de Versailles  
Source : Depp - Men

Le taux de maîtrise des élèves scolarisés dans les écoles publiques est en hausse par rapport à 2020 dans quatre des cinq compétences comparables évaluées (de +2,8 à +6,1 points) et est en baisse pour la compétence « Comparer des nombres » (-5,0 points). La compétence la plus en hausse est « Résoudre des problèmes ». Dans le secteur du privé sous contrat, le taux de maîtrise augmente également pour les mêmes compétences comparables évaluées que dans le public (de +2,0 à +7,7 points) et diminue pour « Comparer des nombres » (-5,4 points). La compétence dont le résultat augmente le plus fortement est « Résoudre

des problèmes ». Les écarts de résultats entre les deux secteurs de scolarisation se réduisent pour trois compétences, notamment pour « Écrire des nombres entiers » (-0,9 point), se stabilisent pour « Soustraire » et se creusent pour « Résoudre des problèmes » (+1,6 point).

Par rapport à janvier 2025, les écarts baissent en faveur des écoles publiques dans cinq des six compétences évaluées (de -2,1 à -1,2 point), à l'exception de « Comparer des nombres » (+0,6 point).

## En Rep, en français, les écarts avec le public hors EP diminuent pour sept compétences

Comme en janvier 2025, la compétence la mieux réussie dans le secteur public hors EP comme en Rep est « Connaître le nom des lettres et le son qu'elles produisent » (89,0 % contre 87,4 %), suivie de

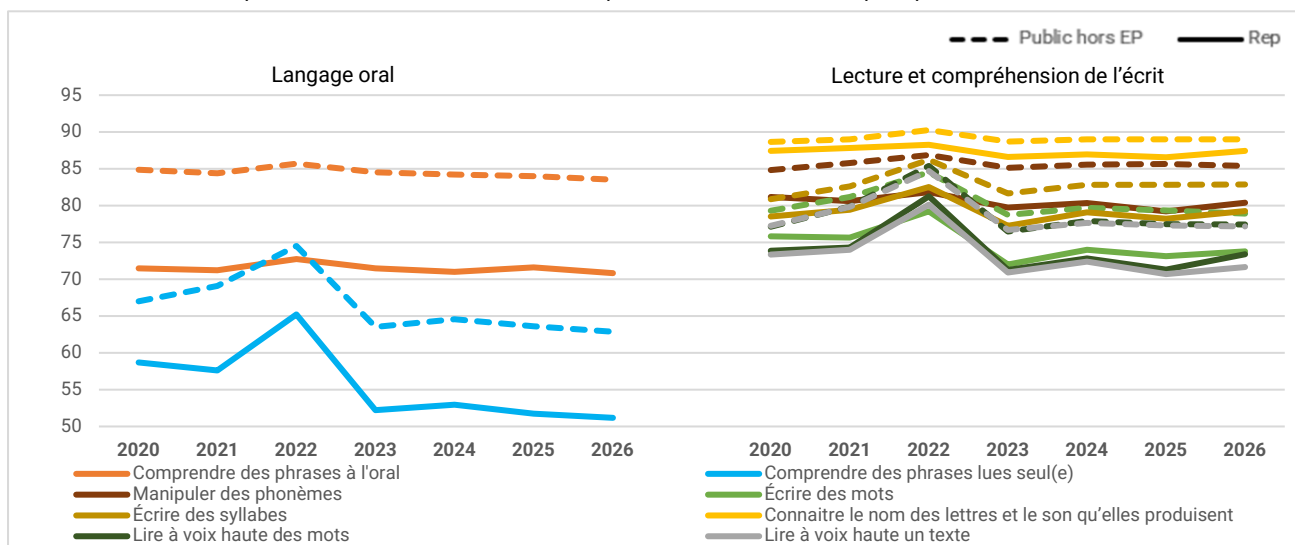
« Manipuler des phonèmes » (85,4 % contre 80,4 %), et la moins bien maîtrisée est « Comprendre des phrases lues seul(e) » (62,9 % contre 51,2 %).

Les écarts de réussite entre les élèves scolarisés dans les écoles publiques hors EP et ceux en Rep sont très marqués, notamment pour « Comprendre des phrases à l'oral » (12,7 points) et « Comprendre des phrases lues seul(e) » (11,7 points). Concernant les autres compétences, ces écarts varient de 1,6 point pour « Connaître le nom des lettres et le son qu'elles produisent » à 5,5 points pour « Lire à voix haute un texte » (↘ Figure 3.a).

Par rapport au début de CP, les résultats des élèves progressent dans l'ensemble des compétences

comparables dans le secteur public hors EP : « Connaître le nom des lettres et le son qu'elles produisent » (+ 4,3 points), « Manipuler des phonèmes » (+ 2,1 points) et « Comprendre des phrases à l'oral » (+ 0,5 point). En Rep, les résultats diminuent pour les compétences « Connaître le nom des lettres et le son qu'elles produisent » (+ 8,4 points) et « Comprendre des phrases à l'oral » (- 0,1 point).

↘ Figure 3.a : Évolution de la part d'élèves présentant une maîtrise satisfaisante (au-dessus du seuil 2) en français en milieu de CP dans le public hors EP et en Rep depuis 2020 (en %)



Champ : écoles publiques de l'académie de Versailles  
Source : Depp - Men

Par rapport à janvier 2020, dans le secteur public hors EP le taux de maîtrise augmente pour quatre des huit compétences comparables (de + 0,3 à + 2,0 points) et diminue pour trois (de - 4,1 à - 0,4 point). La hausse est la plus élevée pour « Écrire des syllabes » et la baisse est la plus forte pour « Comprendre des phrases lues seul(e) ». En Rep, le taux de maîtrise baisse pour six compétences (de - 7,5 à - 0,5 point), notamment pour « Comprendre des phrases lues seul(e) », et augmente pour « Écrire des syllabes » (+ 0,7 point). Ces évolutions se traduisent ainsi par une hausse des écarts en faveur

du public Hors EP dans sept des huit compétences, notamment pour « Comprendre des phrases lues seul(e) » (+ 3,4 points). L'écart baisse pour « Comprendre des phrases à l'oral » (- 0,7 point).

En comparaison avec janvier 2025, les écarts entre public hors EP et Rep baissent dans sept des huit compétences évaluées, notamment pour « Lire à voix haute des mots » (- 2,1 points). Cela est notamment dû à une hausse des taux de maîtrise en Rep et une baisse ou une stabilité dans le secteur public hors EP.

## En mathématiques, les écarts entre public hors EP et Rep baissent pour toutes les compétences par rapport à 2025

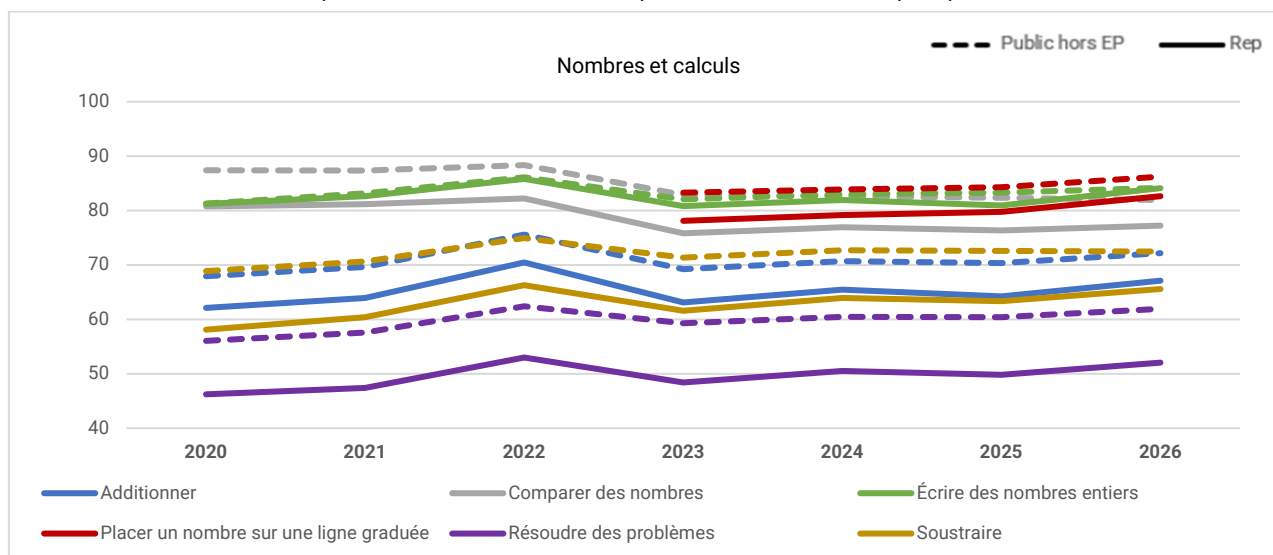
En mathématiques, que ce soit dans le secteur public hors EP ou en Rep, les deux compétences les mieux réussies sont « Placer un nombre sur une ligne graduée » (86,2 % contre 82,7 %) et « Écrire des nombres entiers » (84,2 % contre 84,1 %). Le taux de maîtrise est en revanche le plus bas pour « Résoudre des problèmes » (61,9 % contre 52,0 %).

Les écarts de réussite entre les élèves scolarisés dans les écoles publiques hors EP et ceux en Rep sont légèrement moins marqués qu'en français. Ils sont les plus élevés pour « Résoudre des problèmes » (9,9 points) et « Soustraire » (6,9 points) et les plus faibles pour « Écrire des nombres entiers » (0,1 point) (↘ Figure 3.b).

Par rapport au début de CP, les résultats des élèves progressent dans deux des quatre compétences comparables pour les deux secteurs de scolarisation : « Placer un nombre sur une ligne graduée » (+ 10,4 points pour le public hors EP contre

+ 11,6 points en Rep) et « Comparer des nombres » (+ 2,5 contre + 5,7 points). Inversement, ils diminuent pour les compétences « Résoudre des problèmes » (- 8,0 contre - 5,5 points) et « Écrire des nombres entiers » (- 5,8 contre - 3,0 points).

➤ **Figure 3.b :** Évolution de la part d'élèves présentant une maîtrise satisfaisante (au-dessus du seuil 2) en mathématiques en milieu de CP dans le public hors EP et en Rep depuis 2020 (en %)



Champ : écoles publiques de l'académie de Versailles  
Source : Depp - Men

Par rapport à janvier 2020, sur les cinq compétences comparables, le taux de maîtrise baisse pour « Comparer des nombres » dans le secteur public hors EP (- 5,5 points) comme en Rep (- 3,5 points) et progresse pour les autres compétences (de + 2,9 à + 5,8 points dans le public hors EP et de + 2,9 à + 7,4 points en Rep). La hausse est la plus élevée pour « Résoudre des problèmes » dans le secteur public hors EP et pour « Soustraire » en Rep. Ces dynamiques conduisent à une réduction des écarts entre public hors EP et Rep pour trois des cinq

compétences évaluées comparables, notamment pour « Soustraire » (- 3,8 points), une stabilité pour « Écrire des nombres entiers » et une légère hausse pour « Résoudre des problèmes » (+ 0,1 point).

En comparaison avec janvier 2025, les écarts entre les écoles publiques hors EP et les Rep baissent pour l'ensemble des compétences évaluées, en particulier pour « Soustraire » et « Écrire des nombres entiers » (- 2,3 points). Cela est dû à une hausse plus importante des taux de maîtrise en Rep que dans le secteur public hors EP.

## En Rep+, en français, les écarts avec le secteur public hors EP augmentent pour cinq compétences par rapport à 2025

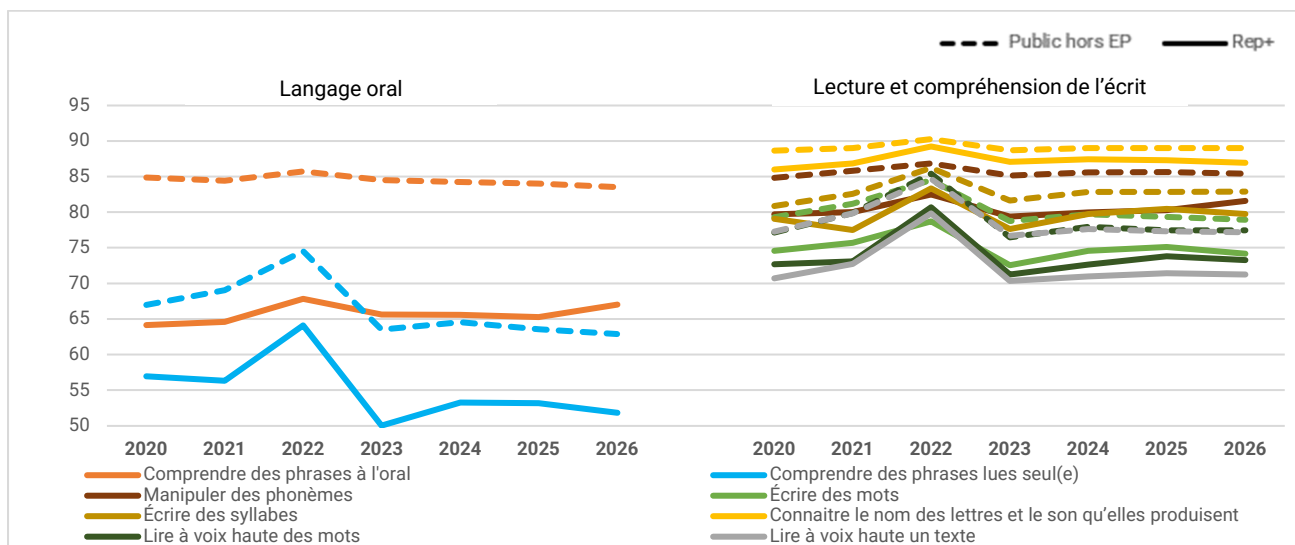
En Rep+, comme en Rep, le taux de maîtrise des élèves de CP est le plus élevé pour la compétence « Connaître le nom des lettres et le son qu'elles produisent » (86,9 %), suivie de « Manipuler des phonèmes » (81,6 %). Il est le plus faible pour « Comprendre des phrases lues seul(e) » (51,8 %).

Les écarts de réussite entre les élèves scolarisés dans les écoles publiques hors EP et ceux en Rep+ sont légèrement plus marqués que ceux observés pour les Rep. Ils sont les plus élevés pour « Comprendre des phrases à l'oral » (16,5 points) et « Comprendre des

phrases lues seul(e) » (11,0 points). Ces écarts varient de 2,1 points pour « Connaître le nom des lettres et le son qu'elles produisent » à 5,9 points pour « Lire à voix haute un texte » (➤ Figure 4.a).

Par rapport au début de CP, les résultats des élèves scolarisés en Rep+ progressent dans l'ensemble des compétences comparables : « Manipuler des phonèmes » (+ 7,0 points), « Connaître le nom des lettres et le son qu'elles produisent » (+ 5,9 points) et « Comprendre des phrases à l'oral » (+ 0,6 point).

➤ **Figure 4.a :** Évolution de la part d'élèves présentant une maîtrise satisfaisante (au-dessus du seuil 2) en français en milieu de CP dans le public hors EP et en Rep+ depuis 2020 (en %)



**Champ :** écoles publiques de l'académie de Versailles  
**Source :** Depp - Men

Le niveau des élèves en français progresse pour six des huit compétences en Rep+ entre 2020 et 2026 (de + 0,6 à + 2,9 points). La hausse est la plus élevée pour « Comprendre des phrases à l'oral », suivie par « Manipuler des phonèmes » (+1,9 point). La baisse, plus prononcée que dans le public hors EP, concerne la compétence « Comprendre des phrases lues seul(e) » (- 5,1 points). Ainsi, les écarts entre public hors EP et Rep+ baissent pour cinq compétences évaluées comparables (de -4,2 à -0,2 point), notamment pour « Comprendre des phrases à l'oral » (- 4,2 points).

Par rapport à janvier 2025, l'écart entre les élèves scolarisés dans le secteur public hors EP et ceux en Rep+ baisse pour deux compétences évaluées, « Comprendre des phrases à l'oral » (- 2,2 points) et « Manipuler des phonèmes » (-1,6 point). Pour les autres compétences, cet écart augmente de + 0,4 à + 0,8 point et se stabilise pour « Lire à voix haute un texte ». Si l'écart entre public hors EP et Rep+ augmente c'est parce que le taux de maîtrise se stabilise dans le public hors EP ou baisse de façon moins marquée qu'en Rep+.

## En mathématiques, les écarts entre public hors EP et Rep+ se creusent pour quatre des cinq compétences comparables par rapport à 2025

En mathématiques, les compétences les mieux réussies en Rep+ sont « Placer un nombre sur une ligne graduée » et « Écrire des nombres entiers » (83,6 %). À l'inverse, celle la moins bien réussie est « Résoudre des problèmes » (53,4 %).

Les écarts de réussite entre les élèves scolarisés dans les écoles publiques hors EP et ceux en Rep+ sont, comme pour les Rep, moins marqués qu'en français. Ils sont plus élevés pour « Résoudre des problèmes » (8,6 points) et les plus faibles pour « Écrire des nombres entiers » (0,6 point) (➤ Figure 4.b).

Par rapport au début de CP, comme en Rep, les résultats des élèves scolarisés en Rep+ progressent dans deux des quatre compétences comparables : « Placer un nombre sur une ligne graduée » (+ 10,3 points) et « Comparer des nombres » (+ 6,6 points). Ils sont en baisse pour les compétences « Écrire des

nombres entiers » (- 4,6 points) et « Résoudre des problèmes » (- 2,5 points).

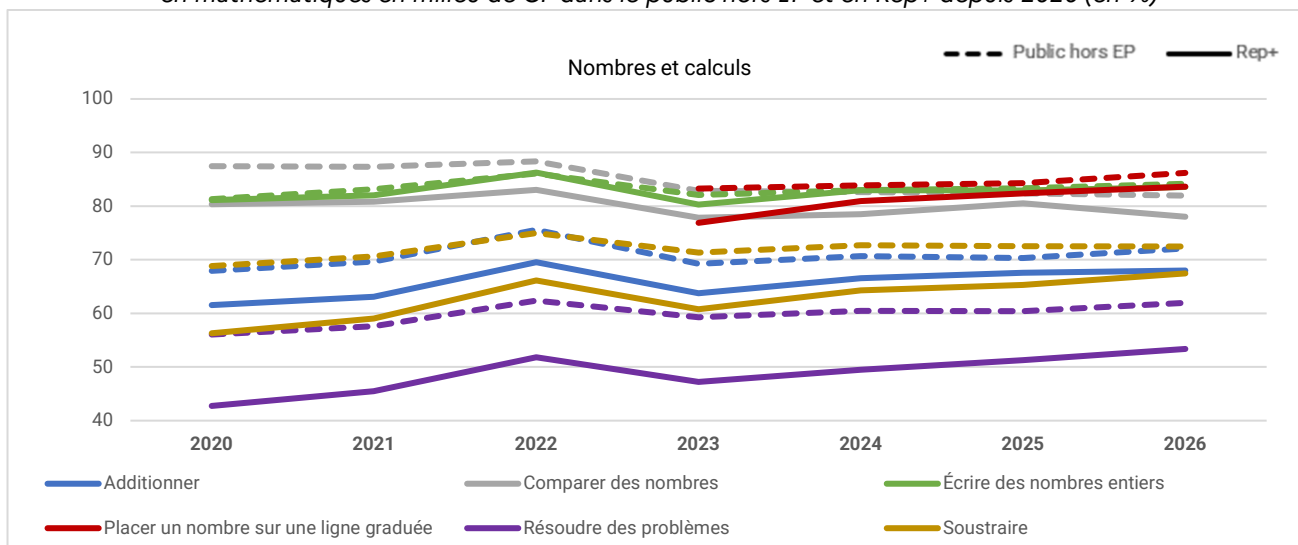
Entre janvier 2020 et 2026, le niveau des élèves en mathématiques s'améliore en Rep+ pour quatre des cinq compétences comparables, notamment pour « Soustraire » (+ 11,2 points) et « Résoudre des problèmes » (+ 10,6 points), suivies par « Additionner » (+ 6,4 points) et « Écrire des nombres entiers » (+ 2,5 points). Il baisse pour « Comparer des nombres » (- 2,4 points). Les écarts de performance entre public hors EP et Rep+ se réduisent ainsi par rapport à 2020 : « Soustraire » (- 7,6 points), « Résoudre des problèmes » (- 4,8 points), « Comparer des nombres » (- 3,1 points) et « Additionner » (- 2,2 points).

Par rapport à janvier 2025, l'écart entre les élèves accueillis dans les écoles publiques hors EP et ceux

en Rep+ est en hausse pour quatre des six compétences évaluées, le plus fortement pour « Comparer des nombres » (+2,1 points). Ces

hausse d'écart sont dues notamment à une hausse des taux de maîtrise en Rep+ moins prononcée que celle observée dans le public hors EP.

➤ **Figure 4.b** : Évolution de la part d'élèves présentant une maîtrise satisfaisante (au-dessus du seuil 2) en mathématiques en milieu de CP dans le public hors EP et en Rep+ depuis 2020 (en %)



Champ : écoles publiques de l'académie de Versailles  
Source : Depp - Men

## Les filles sont plus performantes que les garçons en français, hormis en fluence, avec des écarts en hausse pour cinq compétences par rapport à 2025

En français, la compétence la mieux maîtrisée par les filles est « Connaître le nom des lettres et le son qu'elles produisent » (90,3 % d'élèves au-dessus du seuil 2) et celle la moins maîtrisée est « Comprendre des phrases lues seul(e) » (63,9 %). Les garçons, comme les filles, réussissent mieux la compétence « Connaître le nom des lettres et le son qu'elles produisent » (87,8 %) et moins bien la compétence « Comprendre des phrases lues seul(e) » (59,8 %).

Les filles présentent un meilleur taux de maîtrise que les garçons dans six des huit compétences évaluées (de 2,4 à 5,5 points d'écart). L'avance des filles est plus marquée pour les compétences « Comprendre des phrases à l'oral » (5,5 points) et « Comprendre des phrases lues seul(e) » (4,2 points), et est la plus faible pour « Connaître le nom des lettres et le son qu'elles produisent » (2,4 points en faveur des filles). À l'inverse, les filles réussissent moins bien que les garçons les compétences « Lire à voix haute des mots » (-0,9 point) et « Lire à voix haute d'un texte » (-0,3 point) (➤ **Figure 5.a**).

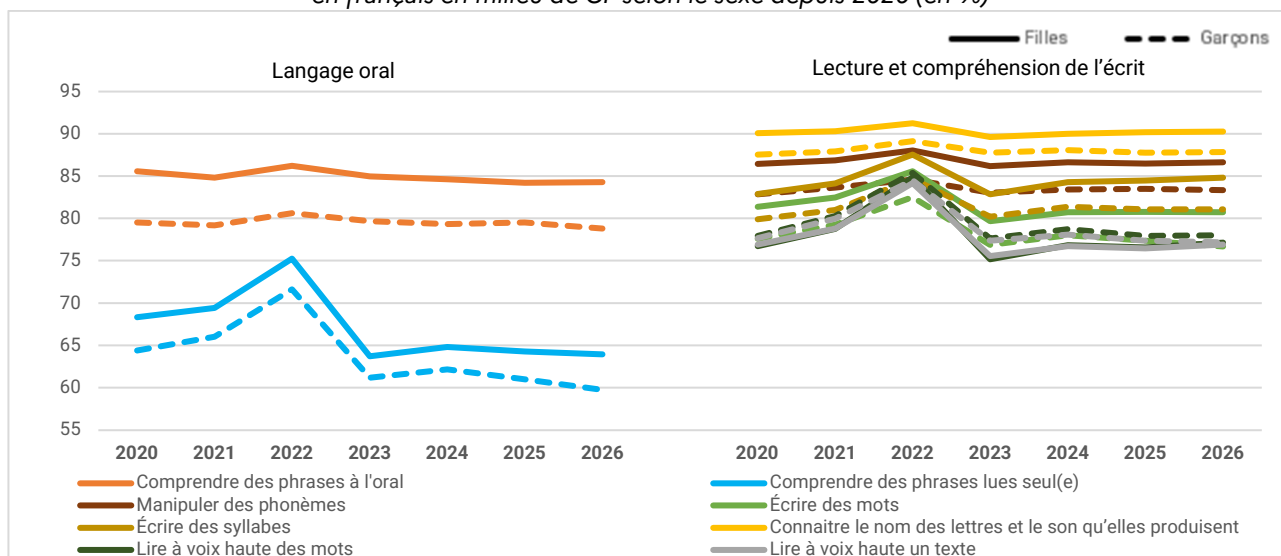
Par rapport au début de CP, le taux de maîtrise augmente de manière moins prononcée pour les filles que pour les garçons dans deux des trois compétences comparables : « Manipuler des phonèmes » (+ 2,1 points pour les filles et + 3,3 points

pour les garçons) et « Connaître le nom des lettres et le son qu'elles produisent » (+ 3,8 et + 5,8 points). Pour la compétence « Comprendre des phrases à l'oral », le taux de maîtrise baisse pour les filles (-0,7 point) et augmente pour les garçons (+ 1,5 point).

Par rapport à 2020, le taux de maîtrise des filles est en baisse pour trois compétences : « Comprendre des phrases lues seul(e) » (- 4,4 points), « Comprendre des phrases à l'oral » (-1,3 point), et « Écrire des mots » (-0,6 point). Inversement, il augmente pour les autres compétences, notamment pour « Écrire des syllabes » (+ 1,9 point). Pour les garçons, le taux de maîtrise baisse pour quatre compétences : « Comprendre des phrases lues seul(e) » (- 4,6 points), « Écrire des mots » (-0,9 point), « Comprendre des phrases à l'oral » (-0,7 point) et « Lire à voix haute un texte » (-0,5 point). Les écarts filles-garçons baissent pour cinq des huit compétences comparables par rapport à 2020, notamment pour « Comprendre des phrases à l'oral » (-0,6 point).

Par rapport à janvier 2025, les écarts filles-garçons se réduisent pour les deux compétences de fluence et se creusent pour cinq compétences en raison d'une baisse des résultats des garçons et une progression des résultats des filles.

↘ **Figure 5.a** : Évolution de la part d'élèves présentant une maîtrise satisfaisante (au-dessus du seuil 2) en français en milieu de CP selon le sexe depuis 2020 (en %)



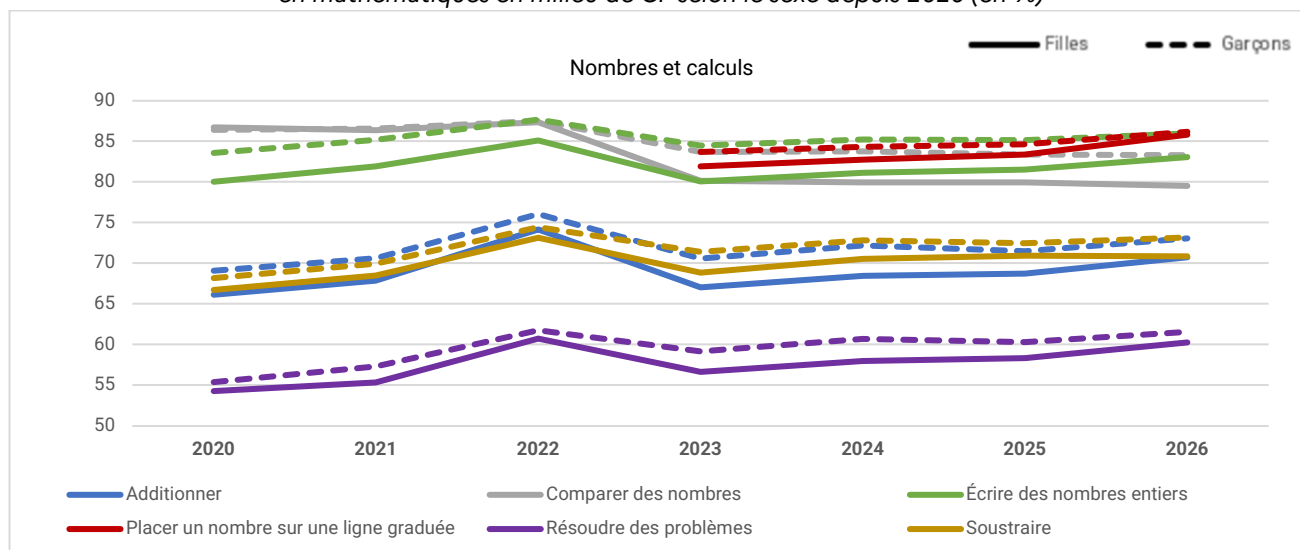
**Champ** : écoles publiques et privées sous contrat de l'académie de Versailles  
**Source** : Depp - Men

## En mathématiques, les garçons ont de meilleures performances que les filles, avec des écarts en baisse pour quatre compétences par rapport à 2025

En mathématiques, comme pour l'ensemble de l'académie, la compétence la mieux maîtrisée par les filles et les garçons est « Placer un nombre sur une ligne graduée » (respectivement 85,8 % et 86,2 %) et celle la moins bien réussie est « Résoudre des problèmes » (respectivement 60,3 % et 61,6 %).

Les garçons ont un meilleur taux de maîtrise que les filles dans l'ensemble des compétences évaluées (de +0,4 à +3,8 points d'écart). L'avance des garçons est plus marquée pour la compétence « Comparer des nombres » (+3,8 points). L'écart le plus faible concerne la compétence « Placer un nombre sur une ligne graduée » (0,4 point en faveur des garçons). (↘ **Figure 5.b**).

↘ **Figure 5.b** : Répartition des élèves présentant une maîtrise satisfaisante (au-dessus du seuil 2) en mathématiques en milieu de CP selon le sexe depuis 2020 (en %)



**Champ** : écoles publiques et privées sous contrat de l'académie de Versailles  
**Source** : Depp - Men

Par rapport au début de CP, le taux de maîtrise augmente de manière moins prononcée pour les filles que pour les garçons dans deux compétences

comparables : « Placer un nombre sur une ligne graduée » (+9,7 points pour les filles et +11,3 points pour les garçons) et « Comparer des

nombres » (respectivement, +1,2 et +4,5 points). À l'inverse, le taux de maîtrise baisse plus fortement pour les filles que pour les garçons pour les deux autres compétences comparables : « *Écrire des nombres entiers* » (-7,9 points pour les filles et -2,5 points pour les garçons) et « *Résoudre des problèmes* » (respectivement, -9,2 et -5,8 points).

Par rapport à 2020, le taux de maîtrise des filles comme celui des garçons est en hausse pour quatre des cinq compétences évaluées comparables (de +3,0 à +6,0 points pour les filles et de +2,4 à +6,2 points pour les garçons). Il est en baisse pour la compétence « *Comparer des nombres* » (-7,2 points pour les filles et -3,1 points pour les garçons). Les écarts filles-garçons se creusent pour trois des cinq compétences évaluées comparables, en particulier

pour « *Comparer des nombres* » (+4,1 points en faveur des garçons) et se réduisent pour « *Additionner* » et « *Écrire des nombres entiers* ».

En comparaison avec janvier 2025, le niveau de maîtrise est en hausse plus prononcée pour quatre des six compétences évaluées chez les filles. Dans le même temps, il est en baisse pour les deux autres compétences chez les filles alors qu'il est stable ou en hausse chez les garçons. Les écarts entre les deux sexes baissent ainsi pour quatre compétences, de façon un peu plus prononcée pour « *Placer un nombre sur une ligne graduée* » (-0,9 point), et augmentent pour deux compétences « *Soustraire* » (+0,8 point) et « *Comparer des nombres* » (+0,4 point).

---

### **Pour aller plus loin**

Le Breton S., Mellet, C., Bourgeois C., et al., 2026, « Évaluations 2026 Point d'étape CP- Résultats nationaux », Document de travail - série études, n° 2026-E09, Depp. <https://www.education.gouv.fr/depp/evaluations-2026-point-d-etape-cp-resultats-nationaux-504365>