

NOTES

de la Dapep

N° 63 – avril 2026

Test de positionnement en début de première année de CAP 2025 : des résultats en baisse en compréhension de l'écrit

En septembre 2025, un peu plus de 2 900 élèves de première année de CAP de l'académie de Versailles ont été évalués en littérature et en numératie sur support numérique. Plus de sept élèves sur dix ont une bonne capacité à comprendre les textes proposés en compréhension de l'écrit. En résolution de problèmes, ils sont également plus de sept élèves sur dix à avoir une maîtrise partielle ou totale des compétences évaluées. L'académie présente toujours des performances inférieures à celles observées à la moyenne nationale.

Depuis 2022, les résultats continuent de baisser en compréhension de l'écrit, davantage qu'au national.

Les performances des garçons sont nettement plus faibles que celles des filles en compréhension de l'écrit mais nettement plus élevées en résolution de problèmes. L'écart de performance entre les deux sexes est toutefois deux fois moins élevé en résolution de problèmes qu'en compréhension de l'écrit. Si cet écart s'accroît en compréhension de l'écrit, en raison d'une baisse plus importante des résultats des garçons par rapport aux filles, il baisse en résolution de problèmes en raison d'une baisse des résultats des garçons et plus rarement d'une hausse des résultats des filles.

Les écarts entre les élèves à l'heure et ceux en retard scolaire sont très importants. Ils augmentent cette année et retrouvent le niveau constaté en 2022.

Les écarts de performance entre les lycées les plus favorisés et les moins favorisés se creusent en compréhension de l'écrit et baissent légèrement en résolution de problèmes.

Si le secteur privé sous contrat affiche de meilleurs résultats que le secteur public c'est parce qu'il accueille plus souvent des élèves socialement favorisés. Les écarts de performance entre les deux secteurs de scolarisation augmentent fortement en compréhension de l'écrit et baisse en résolution de problèmes. Ces évolutions suivent celles des résultats du privé sous contrat.

Enfin, les résultats obtenus en fluence sont toujours inférieurs dans l'académie par rapport au national et les écarts sont en légère hausse.

Des résultats en baisse, notamment en compréhension de l'écrit

En septembre 2025, plus de 49 000 élèves scolarisés en première année de CAP dans près de 1 600 établissements publics et privés sous contrat ont passé une évaluation sur support numérique en France. Cet effectif représente environ 2 900 élèves dans plus de 100 établissements de l'académie de Versailles.

74 % des élèves de première année de CAP de l'académie ont une bonne capacité à comprendre les documents proposés en compréhension de l'écrit (↘ Figure 1). Le taux de maîtrise de la compétence « Résolution de problèmes » en numératie est inférieur : 71 %.

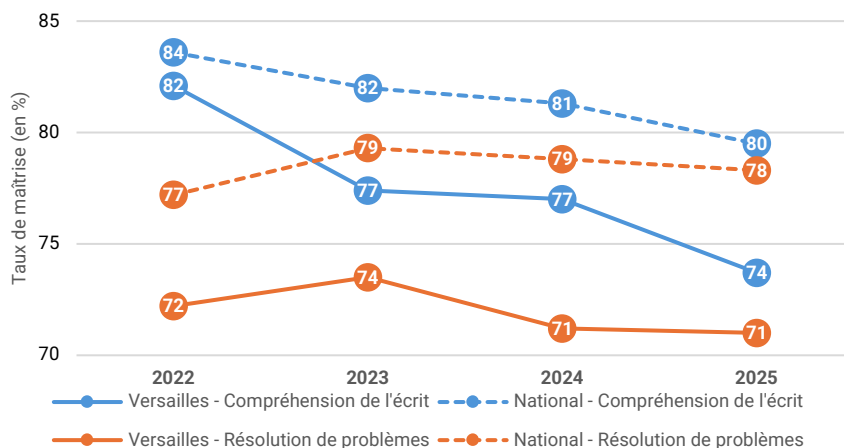
L'académie présente des résultats inférieurs à ceux observés au niveau national dans les deux matières : - 6 points en compréhension de l'écrit et - 7 points en résolution de problèmes.

Le taux de maîtrise en compréhension de l'écrit présente une tendance baissière dans l'académie comme au national. Il diminue respectivement de 8 et de 4 points entre 2022 et 2025. Pour la résolution de problèmes, les résultats sont relativement stables avec -1 point pour l'académie et -1 point pour le national. Depuis 2022, les écarts se sont ainsi creusés en défaveur de l'académie, notamment en compréhension de l'écrit.

↘ Encadré

Le test de positionnement de début de 1^{ère} année de CAP 2021 est différent de celui de 2022 ; il n'est donc pas possible de comparer l'évolution des acquis entre les deux rentrées scolaires. De plus le nombre d'items et les seuils de maîtrises ont été changés entre les deux années. Les courbes historiques présentées dans cette note débutent ainsi en 2022, après la rupture de série.

↘ Figure 1 - Maîtrise des connaissances et des compétences en première année de CAP en compréhension de l'écrit et en résolution de problèmes



Champ : lycées publics ou privés sous contrat
Source : test de positionnement de début de première année de CAP, Depp

Diminution des écarts de performance entre filles et garçons en résolution de problèmes mais hausse en compréhension de l'écrit

Avec un taux de maîtrise de 79 %, les filles devançant de 8 points les garçons (71 %) en compréhension de l'écrit en littérature (↘ Figure 2).

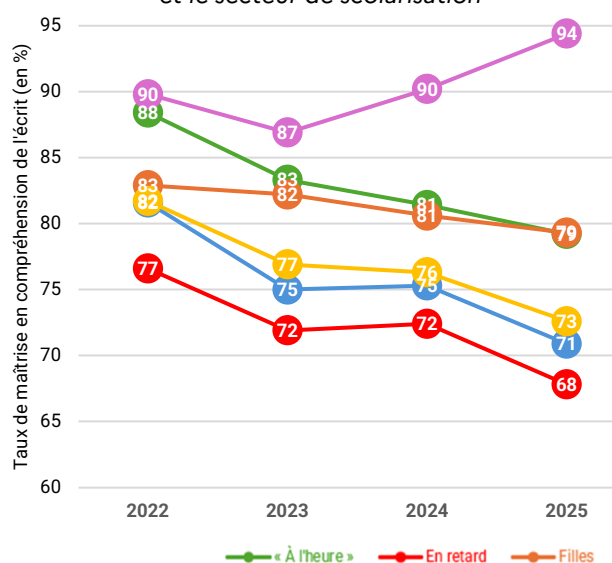
La tendance s'inverse pour la résolution de problèmes en numératie, où les résultats des garçons sont nettement meilleurs que ceux des filles. Ainsi, 74 % ont une maîtrise partielle ou totale contre 65 % pour les filles, soit un écart de 9 points (↘ Figure 3).

Au niveau national, l'écart entre garçons et filles est identique à celui observé en académie en compréhension de l'écrit, toujours en faveur des

filles. Il est cependant plus faible en résolution de problèmes : 5 points en faveur des garçons pour le national contre 9 points pour l'académie.

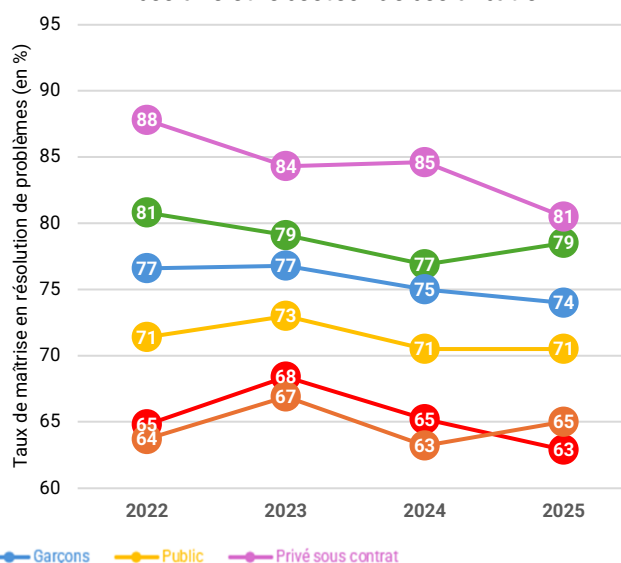
En comparaison à 2022, l'écart entre les deux sexes s'accroît en défaveur des garçons en compréhension de l'écrit (de 1 point à 8 en 2025) en raison d'une baisse des résultats plus importante chez les garçons. L'écart fluctue en résolution de problèmes en raison d'une baisse continue des résultats des garçons et d'une fluctuation des résultats des filles, mais la tendance générale est baissière en faveur des filles (de 13 points à 9 en 2025).

➤ **Figure 2** - Maîtrise des connaissances et des compétences en première année de CAP en compréhension de l'écrit selon le sexe, le retard scolaire et le secteur de scolarisation



Champ : lycées publics et privés sous contrat de l'academie de Versailles
 Source : test de positionnement de début de première année de CAP, Depp

➤ **Figure 3** - Maîtrise des connaissances et des compétences en première année de CAP en résolution de problèmes selon le sexe, le retard scolaire et le secteur de scolarisation



Des écarts de réussite stables par rapport à 2022 et en hausse par rapport à 2024 entre les élèves « à l'heure » et les élèves en retard scolaire

Les résultats en compréhension de l'écrit des élèves en retard scolaire sont nettement inférieurs à ceux considérés « à l'heure » : 79 % des élèves « à l'heure » ont une bonne capacité à comprendre les textes en littérature, contre 68 % des élèves ayant au moins une année de retard scolaire, soit un écart de 11 points. En résolution de problèmes, l'écart entre les élèves « à l'heure » et les élèves en retard scolaire s'établit à 16 points (79 % contre 63 %). Au niveau national,

ces écarts sont de 12 points en compréhension de l'écrit et 14 points en résolution de problèmes.

Par rapport à 2022, l'écart de réussite entre les élèves « à l'heure » et ceux en retard est stable en compréhension de l'écrit, hormis en 2024 où il a baissé à 9 points. En résolution de problèmes, l'écart était plus faible en 2023 (11 points) et en 2024 (12 points) avant d'augmenter en 2025 et retrouver le niveau observé en 2022 (16 points).

Forte hausse des écarts de performance entre le secteur privé sous contrat et le secteur public en compréhension de l'écrit et baisse en résolution de problèmes

Les différences de maîtrise des connaissances et compétences sont très marquées entre les élèves du privé sous contrat et ceux du public.

En compréhension de l'écrit, 21 points séparent les taux de maîtrise obtenus dans les deux secteurs de scolarisation : 94 % dans le privé sous contrat, contre 73 % dans le public. Cet écart est de 10 points en résolution de problèmes (81 % de maîtrise dans le privé sous contrat, contre 71 % dans le public). Ces écarts se retrouvent au niveau national, toujours à l'avantage du privé sous contrat mais moins marqués en Littérature par rapport à l'académie : 13 points en compréhension de l'écrit et 11 points en résolution de problèmes.

En compréhension de l'écrit, l'écart de performance entre les deux secteurs de scolarisation est en forte hausse dans l'académie, augmentant de 13 points en 3 ans (8 points contre 21 en 2025). Cette hausse s'explique par une hausse significative des résultats obtenus dans le privé sous contrat ces deux dernières années et une baisse des résultats dans le public.

À l'inverse, en résolution de problèmes l'écart se résorbe de 7 points en 3 ans dans l'académie (de 17 points en 2022 à 10 points en 2025). Cette diminution s'explique principalement par une baisse des résultats dans le privé sous contrat.

Si les élèves scolarisés dans les lycées privés sous contrat présentent de meilleurs résultats que ceux du secteur public, c'est parce qu'ils sont davantage issus de milieux sociaux favorisés que leurs

homologues du secteur public. Ainsi, 45 % des lycées appartenant au groupe des 20 % les plus favorisés socialement sont privés alors qu'ils sont totalement absents du groupe de lycées les moins favorisés.

Hausse des écarts de performance entre les lycées les plus favorisés et les moins favorisés en compréhension de l'écrit

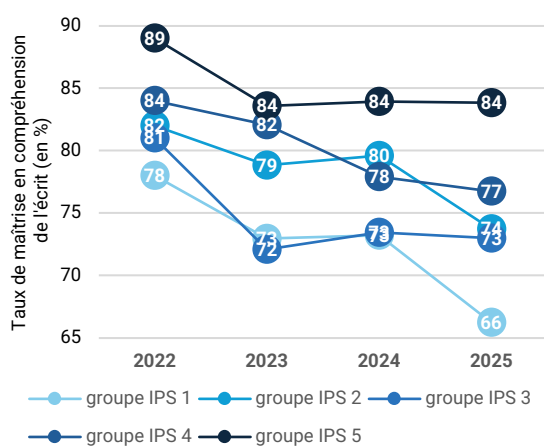
À partir du classement des établissements selon l'indice de position sociale (IPS) de la Depp (Benabdallah, 2020), les taux de maîtrise apparaissent globalement échelonnés, comme au niveau national, entre les établissements appartenant au groupe des 20 % les moins favorisés socialement (groupe 1) jusqu'aux établissements appartenant au groupe des 20 % les plus favorisés (groupe 5) : le niveau des acquis des élèves en CAP est relativement corrélé au profil social des établissements.

En 2025, avec un taux de maîtrise de 84 % en compréhension de l'écrit, les établissements les plus favorisés devancent de 18 points ceux les moins favorisés (↘ Figure 4). Cet écart augmente de 7

points par rapport à 2022 en raison d'une baisse des résultats du groupe 1 sur la dernière année après une stabilité entre 2023 et 2024.

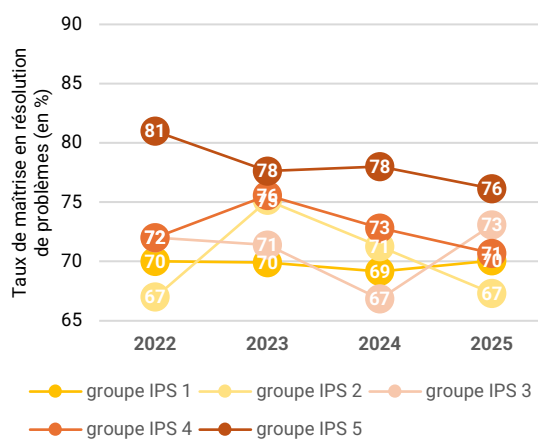
En résolution de problèmes, l'écart entre les groupes est relativement faible (↘ Figure 5) : 6 points séparent le groupe 5 du groupe 1, comme au niveau national. Par rapport à 2022, l'écart entre les établissements les plus favorisés et les moins favorisés baisse de 5 points. Cependant, 9 points séparent le groupe 5 du groupe 2. Ce dernier présente une baisse continue de ses résultats depuis 2023 et affiche en 2025 le résultat le plus bas, comme en 2022. Seul le groupe 3 présente une progression significative des résultats sur la dernière année.

↘ Figure 4 - Maîtrise des connaissances et des compétences en compréhension de l'écrit en première année de CAP selon le profil social moyen du lycée



Champ : lycées publics et privés sous contrat de l'académie de Versailles
Source : test de positionnement de début de première année de CAP, Depp

↘ Figure 5 - Maîtrise des connaissances et des compétences en résolution de problèmes en première année de CAP selon le profil social moyen du lycée



De nettes différences de performance à niveau social équivalent

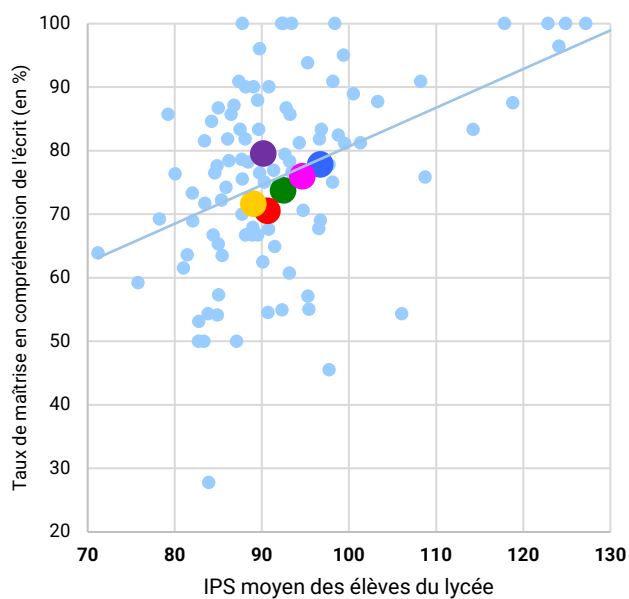
En complément, les résultats aux évaluations en début de première année de CAP peuvent être analysés selon l'IPS moyen des élèves des lycées.

L'IPS moyen au niveau académique (92) est proche de celui observé au niveau national (90). Cependant, l'académie affiche des résultats plus faibles : 74 % du taux de maîtrise en compréhension de l'écrit et 71 % en résolution de problèmes, contre respectivement 80 % et 78 % au national. Au niveau départemental, les Yvelines présentent l'IPS le plus élevé (97). Ils sont suivis par les Hauts-de-Seine (95), l'Essonne (91) et le

Val-d'Oise (89). En compréhension de l'écrit, leurs résultats s'établissent respectivement à 78 %, 76 %, 71 % et 72 %. En résolution de problèmes, les Yvelines se démarquent des trois autres départements de l'académie avec un taux de maîtrise supérieur : 78 % contre environ 69 % pour les autres départements.

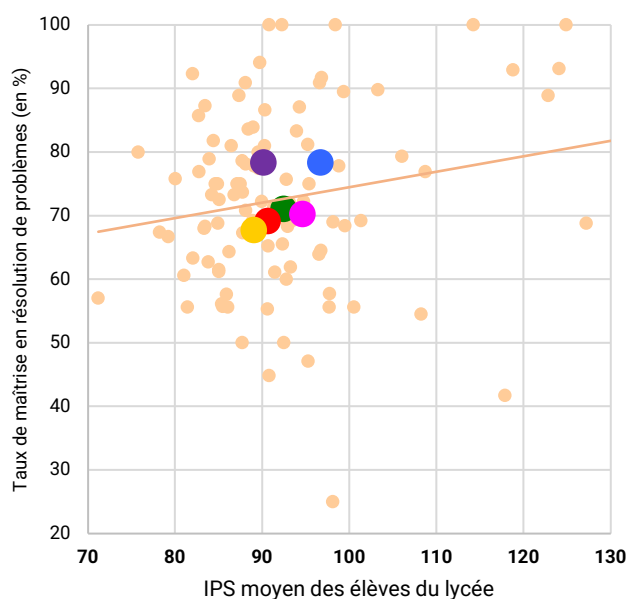
Les taux de maîtrise par lycée sont très peu corrélés à leurs IPS. Cependant, à niveau social équivalent, de nettes différences de performance entre établissements sont observées (↘ Figures 6 et 7).

↘ **Figure 6** – Taux de maîtrise en compréhension de l'écrit selon le niveau social moyen



Champ : lycées publics et privés sous contrat de l'académie de Versailles
Source : test de positionnement en début de CAP, Depp

↘ **Figure 7** - Taux de maîtrise en résolution de problèmes selon le niveau social moyen



● National ● Versailles ● 078 - Yvelines ● 091 - Essonne ● 092 - Hauts-de-Seine ● 095 - Val-d'Oise

Les résultats en fluence inférieurs dans l'académie avec des écarts en légère hausse par rapport au national

Depuis la rentrée 2023, un test de fluence est proposé à l'ensemble des élèves de CAP. Il consiste à lire le maximum de mots d'un texte de 223 mots en une minute (↘ **Figure 8**).

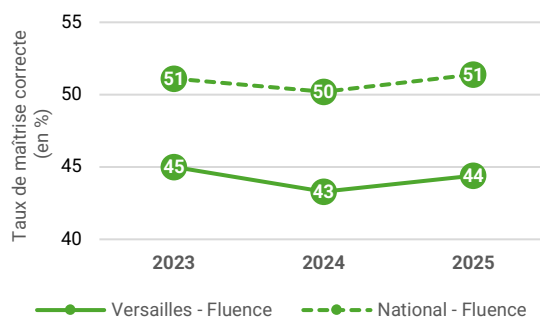
Dans l'académie, 44 % des élèves lisent 120 mots ou plus en une minute à la rentrée 2025, en hausse de 1 point par rapport à 2024 et en baisse de 1 point par rapport à 2023. Ce pourcentage s'établit à 51 % au niveau national, un taux stable par rapport à 2023. Le national devance ainsi l'académie de 7 points en 2025, et cet écart augmente de 1 point par rapport à 2023.

Les filles sont 46 % à lire 120 mots ou plus en une minute contre 44 % pour les garçons, soit un écart de 2 points. Cette différence de performance diminue par rapport à 2023 où elle était de 7 points (↘ **Figure 9**). De même, les élèves en retard scolaire sont 32 % à lire au moins 120 mots en une minute contre 56 % pour les élèves « à l'heure », soit un écart de 24 points. Cet écart se creuse de 5 points par rapport à 2023 car les résultats baissent entre 2023 et 2024 pour les élèves en retard scolaire.

Cette différence se remarque également entre les élèves scolarisés dans les lycées privés sous contrat

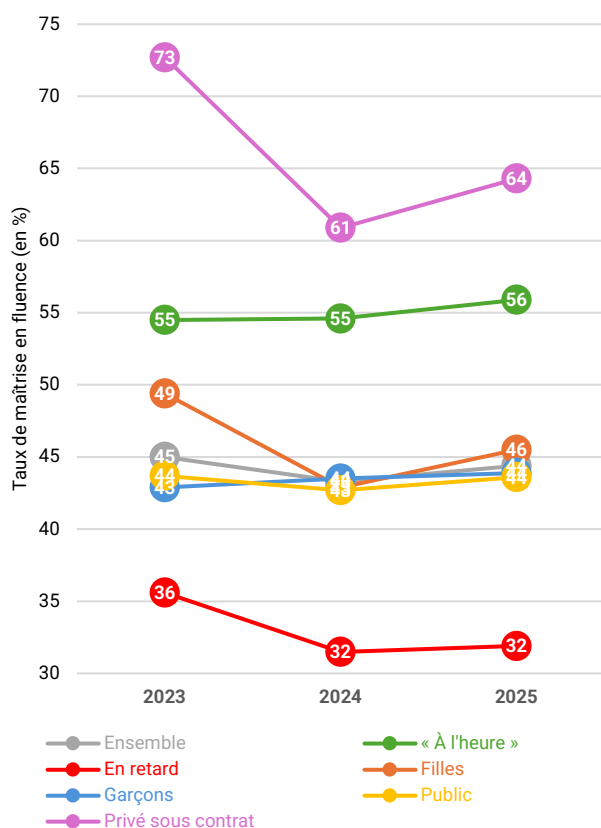
et leurs camarades du secteur public ; respectivement 64 % et 44 % lisent au moins 120 mots en une minute, soit un écart de 20 points en faveur du secteur privé sous contrat. Cet écart baisse de 9 points par rapport à la rentrée 2023 mais augmente de 2 points par rapport à 2024. L'évolution de cet écart suit celle des résultats obtenus dans le privé sous contrat.

↘ **Figure 8** - Maîtrise des connaissances et des compétences en première année de CAP en fluence



Champ : lycées publics et privés sous contrat de l'académie de Versailles
Source : test de positionnement de début de première année de CAP, Depp

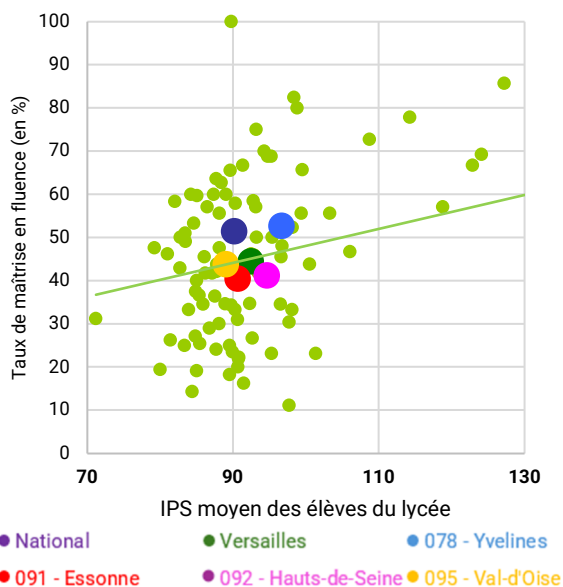
↘ **Figure 9** - Maîtrise des connaissances et des compétences en première année de CAP en fluence



Champ : lycées publics et privés sous contrat de l'académie de Versailles
 Source : test de positionnement de début de première année de CAP, Depp

Au niveau départemental, le taux de maîtrise s'établit à 53 % pour les Yvelines, 44 % pour le Val-d'Oise, 41 % pour les Hauts-de-Seine et 40 % pour l'Essonne. Comme pour la compréhension de l'écrit et la résolution de problèmes, les résultats sont très peu corrélés à l'IPS, avec des différences de performance notables entre établissements ayant un IPS équivalent (↘ Figure 10).

↘ **Figure 10** – Taux de maîtrise en fluence selon le niveau social moyen



Champ : lycées publics et privés sous contrat de l'académie de Versailles
 Source : test de positionnement de début de première année de CAP, Depp

Bibliographie

- Benabdallah S., « L'indice de position sociale », Fiches méthodologiques de la Dapep, n°1, septembre 2020. En ligne sur : <https://www.ac-versailles.fr/media/55351/download>
- Mahoux M, et al. : « Test de positionnement de début de première année de CAP 2025 », Document de travail série études, n°2025-E16, nov. 2025, Depp. En ligne sur : <https://www.education.gouv.fr/media/230618/download>