



ACADÉMIE  
DE VERSAILLES

*Liberté  
Égalité  
Fraternité*

# L'École, notre avenir

DOSSIER DE PRESSE  
ANNÉE SCOLAIRE 2025-2026



# Édito



En cette nouvelle rentrée scolaire 2025-2026, je suis particulièrement heureux de vous retrouver pour ce moment collectif qui, chaque année, insuffle une énergie nouvelle à notre mission commune. Animés par la conviction profonde que notre académie est un acteur essentiel pour bâtir l'avenir de notre jeunesse, nous abordons cette période sous le signe d'une ambition renouvelée, incarnée également par notre nouveau projet académique, qui trace un cap clair : garantir à chaque élève les conditions optimales pour sa réussite, son bien-être et son émancipation, quels que soient son parcours ou son territoire.

Cette rentrée est celle de la continuité des actions engagées et ancrées dans une cohésion collective qui unit l'ensemble de notre communauté éducative. L'exigence pédagogique demeure le socle de notre action pour la transmission des savoirs fondamentaux. Les nouveaux programmes de français et de mathématiques qui se déploient, les évaluations nationales renforcées nous permettront de suivre au plus près la progression de chaque élève, tout en identifiant les points de progrès. Nous maintiendrons et affinerons nos efforts au collège, pour un accompagnement personnalisé et une réduction des écarts constatés.

La valorisation de la voie professionnelle, en tant que voie d'avenir, est plus que jamais nécessaire. Les parcours modulables, l'offre de formations enrichie de colorations locales et de certificats de professionnalisation créés avec nos partenaires économiques, le déploiement du dispositif ProFAN Transfert pour moderniser les pratiques pédagogiques, sont autant de leviers renforçant l'engagement et l'autonomie de chaque élève.

Cette rentrée est aussi l'occasion de réaffirmer notre engagement profond pour une école qui donne les mêmes chances à tous. Qu'il s'agisse de notre action pour renforcer l'accessibilité des apprentissages à tous les élèves, au plus près de leurs besoins, ou encore du plan « Filles et maths » pour déconstruire les stéréotypes de genre, tout sera mis en œuvre pour favoriser l'inclusion de tous les élèves dans notre académie.

Un climat scolaire apaisé et protecteur est donc notre priorité absolue. Nous intensifierons notre lutte contre le harcèlement scolaire, avec l'objectif ambitieux de sensibiliser 100 % de nos personnels et en déployant le dispositif « Portable en pause » dans l'ensemble des collèges. L'éducation aux usages responsables du numérique et à l'intelligence artificielle (IA) est un défi sociétal que nous devons relever collectivement. Nous mettrons en place le droit à la déconnexion sur les ENT, des dispositifs pour former à l'esprit critique face aux contenus en ligne et une stratégie ambitieuse pour former l'ensemble de nos personnels aux enjeux de l'IA, en s'appuyant sur un cadre d'usage éthique et sécurisé.

L'année 2025-2026 sera également une année mémorielle, riche en enseignements. La panthéonisation de Robert Badinter et Marc Bloch, les anniversaires de la réhabilitation d'Alfred Dreyfus et de la loi de 1905 sur la laïcité sont autant de leviers pédagogiques pour lutter contre le racisme, l'antisémitisme, transmettre la mémoire et forger des citoyens éclairés.

Enfin, une école forte et bienveillante se construit avec et pour ses personnels. Notre nouvelle feuille de route RH 2025-2028, la réforme de la formation initiale avec un concours en fin de licence, et un plan ambitieux pour l'égalité professionnelle visent à attirer, fidéliser et outiller celles et ceux qui sont au cœur de la réussite de nos élèves, en améliorant leur qualité de vie au travail et leur développement professionnel.

En effet, protéger les personnels de l'Éducation nationale est une priorité. Éduquer notre jeunesse, c'est désarmer la violence et construire un climat serein pour tous. Il est essentiel de rappeler qu'un enseignant, un personnel ne peut rester seul face aux menaces ou aux intimidations, la solidarité et la protection institutionnelle devant être garanties. Assurer leur sécurité, c'est reconnaître leur rôle essentiel dans la transmission du savoir et dans la cohésion sociale.

Ensemble, dans le respect des valeurs républicaines de savoir, de tolérance et de respect, nous construirons une école qui prépare nos élèves à relever les défis complexes du monde de demain, une école qui éveille, motive et révèle tous les talents.

**Étienne Champion**

Recteur de l'académie de Versailles

# Sommaire

Zoom sur les points essentiels  
de ce dossier → **p.4**

Les chiffres clés de l'académie → **p.6**

Focus sur les évaluations nationales  
dans l'académie → **p.8**

Retour en images sur l'année  
2024-2025 → **p.10**

Projet académique 2025-2029 → **p.12**

## 1 Pour une école qui **éveille, motive et révèle les talents**

**1.1** Apprendre mieux, dès les premières  
années → **p.16**

**1.2** Construire des parcours scolaires  
motivants et adaptés au 2<sup>d</sup> degré → **p.18**

**1.3** Valoriser la voie professionnelle,  
voie d'avenir → **p.20**

**1.4** Transmettre la mémoire,  
comprendre l'histoire → **p.22**

**1.5** Cultiver le plaisir de lire et d'écrire  
et aiguiser l'esprit critique → **p.24**

**1.6** Faire de l'art et de la culture  
des leviers de réussite → **p.26**

**1.7** Ouvrir l'école sur le monde → **p.28**

**1.8** Accompagner les élèves vers  
une citoyenneté écologique → **p.30**

## 2 Pour une école qui **donne les mêmes chances à tous**

**2.1** Préserver le climat scolaire → **p.34**

**2.2** Favoriser l'inclusion de tous  
les élèves → **p.36**

**2.3** Bouger, prévenir, accompagner :  
une école qui prend soin → **p.38**

**2.4** Faire vivre l'égalité filles-garçons  
au quotidien → **p.40**

**2.5** Défense et citoyenneté :  
une éducation engagée → **p.42**

**2.6** Éduquer aux usages responsables  
du numérique → **p.44**

**2.7** Structurer l'engagement  
des établissements par  
les labellisations → **p.46**

## 3 Pour une école **construite avec et pour ses personnels**

**3.1** Renouveler l'image et l'attractivité  
des métiers de l'éducation → **p.50**

**3.2** Outiller les personnels pour répondre  
aux défis actuels → **p.52**

**3.3** Former tous les personnels  
aux enjeux de l'IA → **p.54**

# Zoom sur **les points essentiels** de ce dossier

**LES CHIFFRES CLÉS DE L'ACADÉMIE**  
dont les résultats académiques  
aux examens nationaux

→ Pages **6 et 7**

**L'ACADÉMIE MET EN PLACE  
DES INITIATIVES POUR FORGER  
DES FUTURS CITOYENS ÉCLAIRÉS :**  
les élèves développent leur esprit critique  
à travers l'apprentissage de l'histoire, la  
mémoire, la lecture, l'écriture et la culture.

→ Lire la suite aux pages **22 à 27**

**FOCUS SUR LES  
ÉVALUATIONS NATIONALES  
DANS L'ACADÉMIE**

→ Pages **8 et 9**

**L'ACADÉMIE GUIDE LES ÉLÈVES VERS  
UNE CITOYENNETÉ ÉCOLOGIQUE :**  
pour la quatrième année consécutive,  
l'académie a développé le projet « Je le  
donne, je le sauve » en partenariat  
avec Ecomaison. Fort de son succès avec  
228 écoles participantes, elle souhaite  
étendre l'opération.

→ Lire la suite aux pages **30 et 31**

**PROJET ACADÉMIQUE  
2025-2029**

→ Pages **12 et 13**

**L'ACADÉMIE AGIT POUR UN CLIMAT SCOLAIRE SEREIN :**

le centre académique d'aide aux écoles et aux établissements – équipes mobiles de sécurité (CAAEE-EMS) joue un rôle essentiel dans la construction d'un climat scolaire respectueux afin de garantir la réussite, le bien-être et la sécurité de tous.

→ Lire la suite aux pages **34 et 35**

**L'ACADÉMIE FAVORISE L'INCLUSION DE TOUS LES ÉLÈVES :**

vingt ans après la loi de 2005, l'académie poursuit son engagement en faveur de l'accessibilité à l'école. À la rentrée, des nouveaux dispositifs (Ulis, UEEA, DAR) ouvriront et 17 pôles d'appui à la scolarité (PAS) seront créés dans les Hauts-de-Seine.

→ Lire la suite aux pages **36 et 37**

**L'ACADÉMIE ACCOMPAGNE LES ÉLÈVES ET LES PERSONNELS DANS LES TRANSFORMATIONS LIÉES AU NUMÉRIQUE ET À L'IA**

**Pour les élèves :**

→ Lire la suite aux pages **44 et 45**

**Pour les personnels :**

→ Lire la suite aux pages **54 et 55**

**L'ACADÉMIE RENFORCE L'IMAGE ET L'ATTRACTIVITÉ DES MÉTIERS DE L'ÉDUCATION :**

déclinée sur 2025-2028, la nouvelle feuille de route RH académique est au service de l'attractivité et du bien-être des personnels.

→ Lire la suite aux pages **50 et 51**

# Les chiffres clés de l'académie

## LES ÉLÈVES

# 1 169 011

écoliers, collégiens et lycéens du 2<sup>d</sup> degré, soit :

1<sup>ER</sup> degré

2<sup>D</sup> degré

**611 104**  
écoliers

**307 111**  
collégiens

**228 141**  
lycéens

**22 655**  
étudiants au sein  
des lycées (CPGE et STS)

### Écoles primaires : maternelles et élémentaires



### Collèges et lycées (hors CPGE et STS)



### CPGE et STS

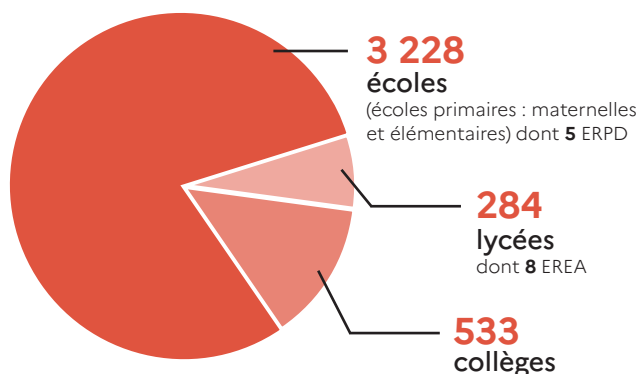


## LES ÉTABLISSEMENTS SCOLAIRES

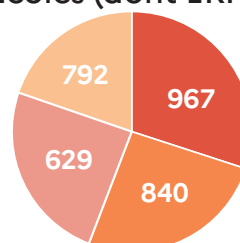
publics et privés sous contrat

# 4 045

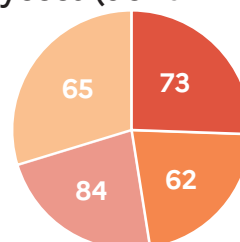
écoles et établissements du 2<sup>d</sup> degré, soit :



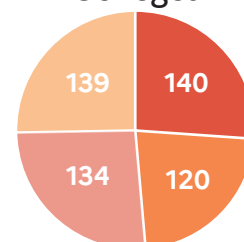
### Écoles (dont ERPD)



### Lycées (dont EREA)



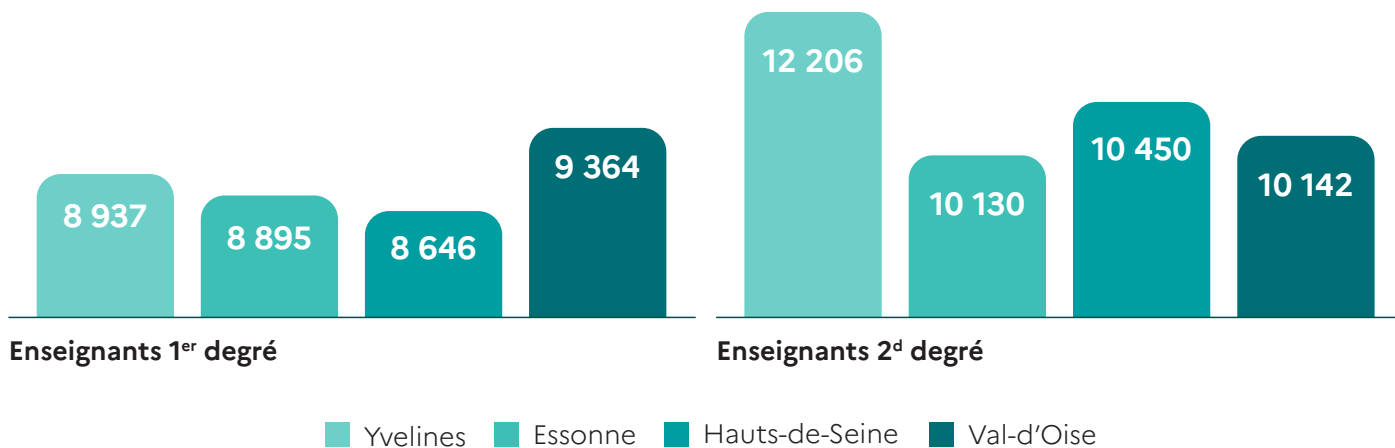
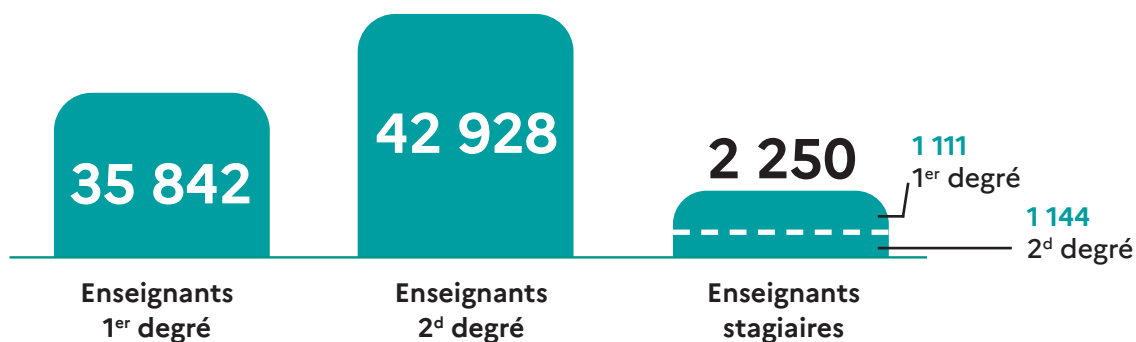
### Collèges



## LES PERSONNELS

# 103 486

dont 81 020 enseignants au total



## LES RÉSULTATS AUX EXAMENS

Taux de réussite académique en 2025



# Focus sur les évaluations nationales dans l'académie

## L'ESSENTIEL

À la rentrée 2024, plus de 600 000 élèves, du CP à la première année de CAP, ont été évalués en français et mathématiques. Les résultats traduisent des évolutions contrastées selon les niveaux, avec des écarts sociaux, scolaires et de genre persistants.

## CE QUI CHANGE À LA RENTRÉE

- Une évaluation nationale en français et en mathématiques pour tous les élèves de 5<sup>e</sup>.

## ACQUÉRIR LES SAVOIRS FONDAMENTAUX AU PRIMAIRE : PROGRÈS ET INÉGALITÉS

Les évaluations Repères CP et CE1 révèlent un **net progrès en mathématiques** depuis 2019, notamment en espace et géométrie et en écriture et comparaison des nombres. En français, la connaissance des noms des lettres et la fluence s'améliorent, mais l'écriture des mots et la compréhension orale restent un point faible. Les écarts se réduisent entre éducation prioritaire (EP) et public hors EP entre 2023 et 2024, grâce à une forte progression des résultats en EP. À l'inverse, en CM1, les écarts se creusent, notamment en identification de la relation sujet-verbe et en mémorisation des faits numériques, en raison d'une hausse moins prononcée ou d'une baisse des résultats en EP.

**Dès le CE1, les filles devancent les garçons en français, et les garçons devancent les filles en mathématiques.** L'introduction des évaluations en CE2 et CM2 permet de mieux suivre la progression des élèves et d'anticiper les difficultés dès le cycle 2.



École élémentaire Françoise Dolto à Évry (91).

## COLLÈGE : STABILISATION DES RÉSULTATS ET ENJEUX D'ÉGALITÉ

En 6<sup>e</sup>, les scores moyens restent **stables et meilleurs** que la moyenne nationale, confirmant une amélioration depuis 2017. Toutefois, **23 % des élèves présentent une difficulté en français et 30 % en mathématiques**. Les écarts entre EP et hors EP se réduisent en REP+, particulièrement en mathématiques, mais s'accroissent en fluence. En 4<sup>e</sup>, les performances baissent en français et stagnent en mathématiques, avec une hausse de la part des élèves en bas niveau (**32 % en français, 34 % en mathématiques**). Les inégalités de genre s'accroissent en français et en mathématiques, tandis que les écarts entre élèves « à l'heure » et ceux en retard scolaire persistent, posant un défi pour l'égalité des chances au collège.

## LYCÉE ET CAP : CONTRASTES ENTRE VOIES ET PERSISTANCE DES ÉCARTS SOCIAUX

En 2<sup>de</sup> générale et technologique, **18 % des élèves ont un bas niveau en français et 27 % en mathématiques**, des résultats en légère baisse en français et en légère hausse en mathématiques.

Dans la voie professionnelle, les scores restent préoccupants : près de 70 % des élèves ont un bas niveau en français et plus de 80 % en mathématiques, accentuant l'écart avec le national. En première année de CAP, les élèves maîtrisent davantage la compréhension de l'écrit (**77 %**) que la résolution de problèmes (**71 %**), avec des écarts de performance qui s'accroissent par rapport au national. En 2<sup>de</sup> comme en première année de CAP, les élèves sans retard scolaire réussissent nettement mieux et les établissements socialement favorisés présentent toujours des résultats supérieurs.



École élémentaire Louis Lachenal à Mantes-la-Jolie (78).

### FOCUS

#### UNE AVANCÉE

En 6<sup>e</sup>, l'écart entre REP+ et public hors EP diminue de 5 points en mathématiques par rapport à 2023. La baisse de cet écart marque une avancée majeure pour l'égalité des chances.

### CHIFFRES CLÉS

**605 000**

élèves évalués du CP au CAP

**155 060**

élèves évalués pour la première fois en CE2 et CM2

**75 000**

élèves de 6<sup>e</sup> évalués numériquement

**74 000**

élèves de 4<sup>e</sup> évalués numériquement

# Retour en images sur l'année 2024-2025

1 400 collégiens ont illuminé l'opéra de Massy lors des Chorales de l'Essonne (91).



600 élèves ont été reçus à l'Athletica d'Eaubonne (95) pour la Semaine olympique et paralympique.



Au festival Science Infuze à Meudon (92), des élèves de l'académie ont imaginé des actions d'orientation des filles vers les filières scientifiques.



Au Mémorial de la Shoah, des lycéens de Sarcelles (95) ont joué une pièce de théâtre sur les destins de Ginette Kolinka et d'Hélène Berr.



Des lycéens de Vanves (92) ont échangé avec Maylis de Kerangal dans le cadre d'une rencontre littéraire.



Le congrès des élèves ambassadeurs culture s'est tenu au théâtre national de la Colline, avec Wajdi Mouawad pour parrain.



Les lauréats du prix « Non au harcèlement » ont été reçus à l'Élysée pour la remise des prix.



Les prix académiques du Concours national de la Résistance et de la Déportation ont été remis au lycée Hoche à Versailles (78) à l'occasion des 80 ans de la Libération.

La convention avec Ecomaison a été renouvelée à l'école des Raguidelles de Suresnes (92).



# Projet académique 2025-2029

## UN PROJET ACADÉMIQUE POUR LA RÉUSSITE DE TOUS

Le projet académique 2025-2029 de l'académie de Versailles trace un cap clair et ambitieux : garantir à chaque élève les conditions de sa réussite, quel que soit son parcours ou son territoire. Il s'inscrit dans une logique de continuité avec les actions déjà engagées, tout en renouvelant les priorités autour de quatre axes structurants :

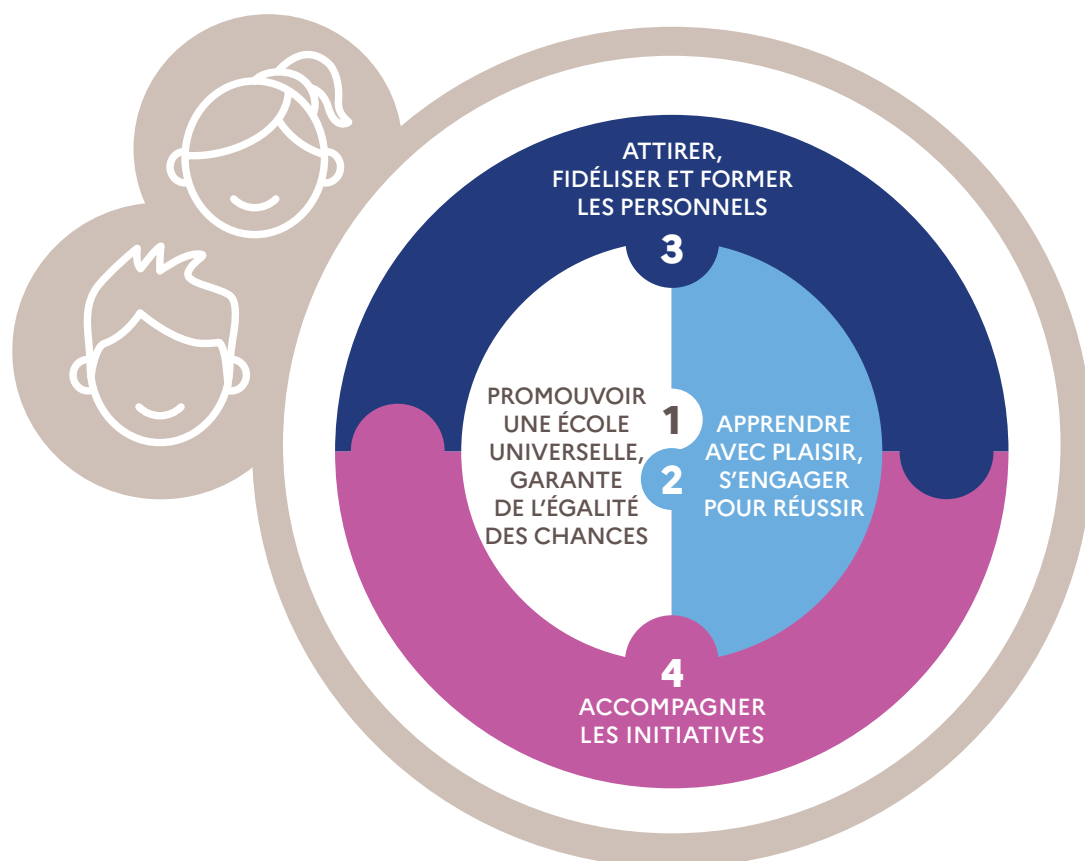
- promouvoir une école universelle, garante de l'égalité des chances ;
- apprendre avec plaisir, s'engager pour réussir ;
- attirer, fidéliser et former les personnels ;
- accompagner les initiatives.

Pensé comme une feuille de route partagée, ce projet est le fruit d'un travail collectif associant services, personnels, élèves

et partenaires. Il place l'élève au cœur de l'action éducative en articulant les enjeux d'apprentissage, de bien-être et d'émancipation. Il réaffirme l'importance de la mixité sociale, de la santé mentale, de l'éducation à la citoyenneté et de la lutte contre les inégalités.

Dans une académie aux territoires contrastés, le projet valorise les initiatives locales. Il s'appuie sur les dynamiques de réseaux, les bassins de formation, les établissements et les écoles, tout en renforçant les synergies entre les services académiques, les collectivités et les familles.

Opérationnel dès la rentrée 2025, il propose une vision commune à l'ensemble de la communauté éducative : faire de l'école un lieu de réussite, d'égalité et d'engagement pour tous les élèves.



## UNE AMBITION COLLECTIVE AU SERVICE DE LA RÉUSSITE

Le projet académique repose sur une conviction forte : c'est dans la cohérence de l'action éducative, portée à tous les niveaux – écoles, établissements, circonscriptions, bassins –, que se construit la réussite de chaque élève. Dans ce cadre, les quatre axes définis permettent de structurer les politiques éducatives sur l'ensemble du territoire.

- **Axe 1 > Promouvoir une école universelle, garante de l'égalité des chances :** cela suppose de lutter contre les déterminismes sociaux et territoriaux en renforçant les dispositifs de soutien, en valorisant les parcours diversifiés et en assurant un accompagnement plus personnalisé des élèves, notamment dans les zones prioritaires. Cela passe aussi par une attention portée à l'orientation, à l'inclusion, à l'égalité filles-garçons et à la lutte contre toutes les formes de discrimination.
- **Axe 2 > Apprendre avec plaisir, s'engager pour réussir :** il s'agit de promouvoir une école qui donne envie d'apprendre, de s'exprimer, de participer. Le projet valorise les pédagogies actives, les démarches de projet, les engagements associatifs, culturels ou sportifs. Il encourage aussi le développement du numérique éducatif, des compétences psychosociales et de l'éducation à la citoyenneté numérique.

- **Axe 3 > Attirer, fidéliser et former les personnels :** dans un contexte de tension sur les recrutements, l'académie agit pour mieux accueillir, accompagner et fidéliser les personnels. Le projet académique donne toute sa place à la formation, au développement professionnel, à la qualité de vie au travail, à l'égalité professionnelle et au dialogue social.
- **Axe 4 > Accompagner les initiatives :** le projet vise à donner aux écoles, collèges et lycées les moyens d'agir, en renforçant les logiques de proximité, les leviers d'autonomie et l'accès aux ressources. Il soutient les projets d'établissement ambitieux et les dynamiques territoriales, avec l'appui renforcé des services académiques.

Le projet académique 2025-2029 sera évolutif et vivant. Il est conçu comme un cadre commun qui laisse la place aux initiatives locales et aux retours d'expérience. Il propose une dynamique collective à toute la communauté éducative – personnels, élèves, familles, partenaires.

Accédez à la page du site  
Projet académique







**1** | Pour une école qui **éveille,**  
 **motive et révèle les talents**

# 1.1 Apprendre mieux, dès les premières années

## L'ESSENTIEL

L'académie accueille chaque année 10 % des nouveaux enseignants du 1<sup>er</sup> degré de France. Améliorer la réussite des élèves implique de former les enseignants autrement. En janvier 2025, le séminaire des inspecteurs « Osons réinventer la formation des enseignants » a ouvert de nouvelles perspectives pour le développement professionnel des personnels. À la rentrée 2025, l'académie poursuit le déploiement de formations ambitieuses pour accompagner les nouveaux programmes de français et de mathématiques.

### CE QUI CHANGE À LA RENTRÉE

- Des parcours de formation repensés pour les entrants (fonctionnaires stagiaires et professeurs des écoles contractuels).
- Des actions de recherche-formation en mathématiques.
- Un fil rouge en français, avec un déploiement des formations dans tous les cycles.
- La Semaine académique de l'école maternelle davantage axée sur la formation.
- Un séminaire académique des formateurs.

## UNE ÉVOLUTION IMPORTANTE DE LA FORMATION

À la rentrée, l'académie fait évoluer en profondeur ses parcours de formation continue, en cohérence avec les transformations des métiers. Pour accompagner les entrants dans le métier (fonctionnaires stagiaires et professeurs des écoles contractuels), une journée académique rassemblera les **formateurs PEMF (professeurs des écoles maîtres formateurs) et CPC (conseillers pédagogiques de circonscription)** autour de gestes professionnels d'accompagnement.



## FOCUS

### YVELINES (78)

La formation « en résidence » des équipes enseignantes se poursuit, en s'appuyant sur l'exploitation pédagogique des évaluations nationales. Cette modalité co-construite avec les inspecteurs de l'Éducation nationale (IEN) et les directions d'école permet de définir ensemble les contenus les plus adaptés aux réalités du terrain. Animée par des pairs facilitateurs et des formateurs experts, cette formation personnalisée favorise une approche alliant analyse de pratiques, échanges d'équipe et accompagnement au plus près des classes.

## DES ACTIONS DE RECHERCHE-FORMATION AU SERVICE DES NOUVEAUX PROGRAMMES DE MATHÉMATIQUES ET DE FRANÇAIS

Le déploiement des nouveaux programmes de français et de mathématiques s'accompagne d'une dynamique ambitieuse de formation continue et de recherche-formation dans l'académie.

En mathématiques, le dispositif **DUO (Deux pour Un Objectif)**, développé dans les Hauts-de-Seine (92), engage inspecteurs, formateurs et équipes d'école dans un travail conjoint pour expérimenter de nouvelles approches pédagogiques.

Dans les Yvelines (78) et le Val-d'Oise (95), le projet **Pionniers des mathématiques, conduit par le Conseil scientifique de l'éducation nationale (CSEN)**, mobilise des équipes pilotes autour d'une pratique réflexive sur l'enseignement des mathématiques en CE2-CM1. En Essonne (91), un travail est engagé avec le Conseil d'évaluation de l'École (CEE) sur l'égalité filles-garçons en mathématiques.

En français, l'objectif « 100 % des enseignants de CP formés à l'enseignement de la lecture » se poursuit. Construit en partenariat avec le CSEN, ce plan de formation articule encodage, décodage, compréhension et différenciation.

**Plus de 400 enseignants sont formés** chaque année dans ce cadre depuis 2023. L'outil **Lalilo** soutient la différenciation en lecture dans plusieurs circonscriptions. Dans les Yvelines, des formations ciblent le développement du vocabulaire en grande section.

Enfin, un travail spécifique sera mené avec les référents français autour de **l'enseignement de l'écriture**, du cycle 1 au cycle 3, en préparation d'un projet académique sur la production écrite pour 2026-2027.

### FOCUS

#### ESSONNE (91)

Le plan de formation de l'Essonne place la posture du formateur au cœur de son action : écouter, questionner, accompagner le changement. Le parcours innovant « Être formateur au XXI<sup>e</sup> siècle » propose aux formateurs une réflexion sur leurs pratiques, centrée sur la relation de confiance et la bienveillance. Il répond à une attente forte des enseignants : être accompagnés dans leurs choix pédagogiques par des interlocuteurs à l'écoute qui suscitent l'engagement et donnent envie d'évoluer.

### FOCUS

#### HAUTS-DE-SEINE (92)

« Oser, fédérer, innover » : telle est la ligne directrice du plan de formation des Hauts-de-Seine. Les inspecteurs de l'Éducation nationale (IEN) sont incités à développer une action directe sur leur territoire, au plus près des besoins remontés par les écoles. Les actions sont pensées pour favoriser la mutualisation entre territoires et nourrir une dynamique collective. Le plan vise aussi à interroger la forme scolaire elle-même, en développant des formations qui bousculent les pratiques pour redonner du sens et du plaisir à l'acte d'enseigner.

### FOCUS

#### VAL-D'OISE (95)

Dans une dynamique ambitieuse, le plan de formation du Val-d'Oise met l'accent sur l'adaptation aux besoins de terrain. Les parcours proposés sont modulaires, progressifs et différenciés, pour accompagner la professionnalisation de tous les enseignants. Une attention particulière est portée aux territoires les plus en tension. L'hybridation des formats (présentiel, distanciel, autoformation) permet à chacun de se former à son rythme, dans une logique d'accessibilité et de continuité.

# 1.2 Construire des parcours scolaires motivants et adaptés au 2<sup>d</sup> degré

## L'ESSENTIEL

Prérequis pour garantir à chaque élève les conditions propices à sa réussite, la maîtrise des savoirs fondamentaux nécessite de construire des réponses pédagogiques adaptées aux enjeux et aux contextes. Il s'agit aussi d'accompagner et de soutenir les parcours des élèves dans leur singularité et leur diversité, grâce à une approche repensée et globale de l'orientation. Cette dynamique émancipatrice permet à chacune et chacun de se projeter dans les formations et les métiers de demain, comme les filières de l'ingénierie et du numérique.

### CE QUI CHANGE À LA RENTRÉE

- Le plan pluriannuel d'orientation (PPO) définit, pour chaque niveau de classe, une programmation pédagogique d'actions visant l'acquisition progressive de compétences à s'orienter au collège et au lycée.
- Le nouveau socle commun de connaissances, de compétences et de culture sera publié à l'automne.
- Une évaluation nationale en français et en mathématiques concerne tous les élèves rentrant en classe de 5<sup>e</sup>.
- Le diplôme national du brevet s'organise à la session 2026 autour de nouvelles modalités.
- Les élèves composeront sur une nouvelle épreuve anticipée de mathématiques en fin de 1<sup>re</sup> générale et technologique.

### UN ENGAGEMENT APPROFONDI ET AJUSTÉ POUR ACQUÉRIR, GARANTIR ET MESURER LES SAVOIRS FONDAMENTAUX

Les nouveaux programmes de français et de mathématiques de 6<sup>e</sup>, qui entrent en vigueur à la rentrée, permettront, au-delà de la **lecture** et du **calcul**, de mettre particulièrement l'accent sur **l'écriture** comme levier de réussite. Les groupes de besoins de 6<sup>e</sup> et de 5<sup>e</sup> s'organiseront autour de compétences précises telles que la fluence, la compréhension, les automatismes ou la résolution de problèmes. Du côté des classes de 4<sup>e</sup> et 3<sup>e</sup>, la formalisation, au sein de chaque établissement, d'un parcours de réussite participe de cette approche contextualisée et ajustée aux besoins des élèves. En outre, le nouveau socle commun de connaissances, de compétences et de culture éclairera la contribution des différentes disciplines à l'acquisition des savoirs fondamentaux, dans l'optique d'une culture commune, humaniste et plurielle.

Mais garantir les savoirs fondamentaux signifie aussi les évaluer de manière exigeante et régulière. C'est ainsi que seront instaurés une nouvelle évaluation nationale obligatoire en 5<sup>e</sup>, un contrôle continu en 3<sup>e</sup> adossé aux moyennes des disciplines comptant pour 40 % du diplôme national du brevet (DNB), une nouvelle épreuve anticipée de mathématiques pour tous les élèves en classe de 1<sup>re</sup>, ainsi qu'un projet d'évaluation d'établissement actualisé au lycée pour distinguer les évaluations mesurant la progression des élèves de celles mesurant leur niveau de maîtrise.

## LE PLAN AVENIR : REPENSER ENSEMBLE LA QUESTION DE L'ORIENTATION

Le Plan Avenir a pour objectif de lutter contre tous les biais : sociaux, géographiques, de genre... Il repose sur trois leviers :

- partager l'orientation comme un sujet d'éducation au sein des communautés éducatives et avec les parents, en promouvant un véritable enseignement à l'orientation et une co-éducation partagée de manière progressive et au fil de l'eau dès le collège ;
- renforcer la complémentarité des actions des différents acteurs : région, Éducation nationale et préfecture ;
- renforcer les compétences d'accompagnement à l'orientation de tous les professeurs principaux et, en particulier, sur la classe de 3<sup>e</sup>.

Le plan pluriannuel d'orientation (PPO) permet d'identifier les partenaires, les ressources locales et les outils disponibles. Il conduit à mieux diagnostiquer les tendances et les profils de nos élèves, à réduire les écarts entre ambition et souhaits d'orientation et à répondre aux besoins des élèves par une formation renforcée sur le sujet.

## LE PLAN « FILLES ET MATHS » SE DÉPLOIE DÈS LA RENTRÉE

Élaboré à l'échelle nationale à la suite du rapport IGÉSR/IGF « Filles et mathématiques », le plan se déploie dès la rentrée. Au travers d'échanges autour des constats y compris locaux, d'ateliers et de formations dédiées, l'ensemble des personnels sera a minima sensibilisé aux biais et stéréotypes de genre dans les études de sciences, de technologie, d'ingénierie et de mathématiques.

Le plan de formation vise à former 5 000 personnels en trois ans. Il prend appui sur des ressources existantes, parmi lesquelles le livret « Sur le chemin de l'égalité en mathématiques pour tous les élèves », et de nombreuses formations académiques. Il vise à développer, au sein de notre académie, la pédagogie égalitaire : une formation transversale sera proposée aux enseignants et enseignantes de toutes les disciplines, articulée à la formation systématique des professeurs et professeures de mathématiques.

## CHIFFRES CLÉS

# 5 000

enseignants et enseignantes formés à la prévention des biais et stéréotypes de genre

# 3 000

professeurs principaux de 3<sup>e</sup> formés en 2025 dans le cadre du Plan Avenir

# 101

collèges et 18 lycées accompagnés dans le cadre de la Mission d'appui aux territoires, autour des savoirs fondamentaux et du lien entre évaluation et orientation



# 1.3 Valoriser la voie professionnelle, voie d'avenir

## L'ESSENTIEL

La réforme actuelle des lycées professionnels prend appui sur 12 mesures et plusieurs évolutions structurelles et pédagogiques articulées autour de trois axes : lutter contre le décrochage scolaire, favoriser la réussite dans les poursuites d'études et améliorer l'insertion professionnelle des lycéens. Dans le prolongement de la transformation de la voie professionnelle de 2019, cette réforme se met en œuvre progressivement et nécessite d'être pensée au plus près du territoire par les équipes en établissement.

### CE QUI CHANGE À LA RENTRÉE

- Parcours modulables en fonction des besoins et du projet des élèves.
- Déploiement du dispositif ProFAN Transfert dans toute l'académie.
- Formations « sur site » pour les équipes co-construites, chefs d'établissement, inspection, formateurs.
- Évolution de l'offre de formation : colorations sectorielles, options et certificats de professionnalisation.
- Accompagnement renouvelé pour les équipes de 3<sup>e</sup> « prépa-métiers ».
- Actions autour du 40<sup>e</sup> anniversaire du bac professionnel.

### VERS UN PARCOURS ADAPTÉ POUR CHAQUE LYCÉEN DE LA VOIE PROFESSIONNELLE

Dès septembre 2025, l'itinéraire de l'élève continue de progresser et devient modulable, avec des groupes réduits pour consolider les fondamentaux, du tutorat et du soutien au parcours.

L'offre des formations s'enrichit de colorations locales, d'options d'exploration et de certificats de professionnalisation créés avec nos partenaires économiques, culturels et sportifs.

Un **observatoire de la voie professionnelle** renouvelé sera également déployé pour enrichir les réflexions localement. Il favorisera un **dialogue structuré entre équipes pédagogiques, directions et IEN ET-EG** (inspecteurs de l'Éducation nationale des enseignements techniques et professionnels et des enseignements généraux), afin de partager des **constats de terrain**, adapter les accompagnements et renforcer la cohérence des actions menées au plus près des besoins des établissements, permettant ainsi une amélioration continue.

Des formations ambitieuses, conçues au plus près des besoins des établissements, accompagnent la mise en œuvre de la réforme. Elles s'appuient sur des échanges de pratiques entre équipes, permettant de valoriser les initiatives déjà engagées et de les essaimer à l'échelle académique. Le **dispositif ProFAN Transfert**, centré sur des pratiques innovantes et fondées sur la recherche, vient renforcer cette offre en outillant concrètement les enseignants pour faire évoluer leurs approches au bénéfice des élèves.



Lycée professionnel Jean Perrin à Saint-Cyr-l'École (78).

## PROFAN TRANSFERT : POUR DES PRATIQUES PÉDAGOGIQUES RENOUVELÉES EN VOIE PROFESSIONNELLE

Le dispositif de formation ProfAN Transfert a pour objectif de moderniser les pratiques pédagogiques dans la voie professionnelle et s'inscrit dans la 12<sup>e</sup> mesure de la réforme. Il vise à équiper les enseignants avec des stratégies concrètes d'apprentissage en s'appuyant sur la recherche et le terrain, afin de renforcer l'engagement et l'autonomie de chaque élève.

Le projet est structuré autour de **six thématiques principales** : l'influence des contextes sur les performances scolaires, le climat de classe au service des progrès des élèves, le poids de la stéréotypie de genre, la coopération au service de l'engagement des élèves, des pratiques enseignantes favorables aux progrès des élèves et un environnement numérique pour l'entraînement au travail en équipe. Chacun de ces thèmes accorde une attention particulière aux compétences psychosociales.

L'accès à la formation des enseignants sera diversifié : formations d'initiative locale (FIL) en inter-établissements pour favoriser le co-développement professionnel, avec quatre des six thématiques au choix, formations à inscriptions individuelles sur la pratique de mini-structures coopératives favorisant la participation des élèves ou la gestion de classe au service des apprentissages, et accès à un parcours M@gistère.



Cours de menuiserie au lycée professionnel Pierre Mendès France à Villiers-le-Bel (95).

## LA 3<sup>E</sup> « PRÉPA-MÉTIER » : ACCOMPAGNER LES ÉLÈVES VERS UNE ORIENTATION PROFESSIONNELLE RÉUSSIE

La classe de 3<sup>e</sup> « prépa-métiers » accueille des élèves souhaitant découvrir les formations professionnelles. Présente en collège et lycée, elle répond à la diversité des profils par un accompagnement individualisé visant à restaurer la confiance et l'envie d'apprendre. Les équipes pédagogiques de l'académie mettent en place des **démarches actives, concrètes et différenciées qui valorisent les réussites, favorisent l'engagement et permettent de retrouver le goût d'apprendre**. Les élèves bénéficient de stages, de visites d'entreprises, d'ateliers pratiques et d'interventions de professionnels. Cette ouverture sur le monde professionnel aide l'élève à construire un projet d'orientation réaliste. Les enseignants assurent l'acquisition du socle commun et préparent au diplôme national du brevet (DNB) série professionnelle en s'appuyant sur la coopération des partenaires extérieurs et des familles.

### CHIFFRES CLÉS

11

Campus des métiers  
et des qualifications régionaux

134

spécialités de CAP

93

spécialités de baccalauréat  
professionnel

156

établissements (lycées professionnels,  
lycées polyvalents, établissements  
régionaux d'enseignement adapté)

Plus de **70 000**  
élèves

# 1.4 Transmettre la mémoire, comprendre l'histoire

## L'ESSENTIEL

Commémorer, raconter, interroger : à travers l'histoire et la mémoire, l'école forge des citoyens éclairés. L'académie valorise des projets éducatifs qui ancrent les valeurs républicaines dans le réel, entre devoir de mémoire et réflexion civique.

Ces projets s'appuient sur des temps forts comme des commémorations, des concours ou des semaines de sensibilisation, et contribuent à la lutte contre l'intolérance, le racisme et l'antisémitisme.

### CE QUI CHANGE À LA RENTRÉE

- Panthéonisation de Robert Badinter et Marc Bloch : nouveau cycle de webinaires et appel à projets académiques.
- Travail éducatif autour des 120<sup>es</sup> anniversaires de la réhabilitation d'Alfred Dreyfus et de la loi de séparation de l'Église et de l'État.
- Concours national de la Résistance et de la Déportation (CNRD) : les élèves travailleront cette année sur « La fin de la Shoah et de l'univers concentrationnaire nazi. Survivre, témoigner, juger (1944-1948) » pour aborder l'histoire autrement en intégrant une réflexion civique.
- Flamme de l'égalité : le thème du concours porte sur le rôle des femmes en esclavage.
- L'Office national des combattants et des victimes de guerre (ONaCVG) propose aux élèves de collège et lycée de participer à un concours de bande dessinée portant sur « Les arts et la guerre ».
- Le Parlement des enfants : la nouvelle thématique porte sur « La protection des mineurs contre les dangers des réseaux sociaux ».

## 2025, ANNÉE MÉMORIELLE : ROBERT BADINTER ET MARC BLOCH AU PANTHÉON

L'année 2025-2026 verra entrer au Panthéon deux figures majeures : **Robert Badinter** (le 9 octobre), défenseur infatigable de l'abolition de la peine de mort, et **Marc Bloch** (le 16 juin), historien visionnaire et résistant, mort pour la France. Tous deux furent aussi victimes de l'antisémitisme.

Leurs parcours constituent des modèles dans les programmes d'histoire et d'enseignement moral et civique (EMC) et permettent de réfléchir aux luttes contre l'injustice, l'antisémitisme et pour la démocratie.

L'inspection d'histoire-géographie de l'académie accompagnera les équipes à travers :

- un **appel à projets** permettant aux classes de s'emparer de ces figures ;
- un **cycle de webinaires** pour outiller les enseignants.

## FOCUS

### PREMIÈRE CÉRÉMONIE ACADÉMIQUE POUR LA FLAMME DE L'ÉGALITÉ

Pour la 10<sup>e</sup> session du concours de la Flamme de l'égalité et pour la première fois dans l'académie, une cérémonie de remise des prix a été organisée au rectorat en mai 2025. Les élèves ont réalisé un projet autour du thème « Résister à l'esclavage : survivre, s'opposer, se révolter ».

*Lauréats : CM1-CM2 de l'école élémentaire Les Jacquets de Bagneux (92), 4<sup>e</sup> du collège Blaise Pascal de Plaisir (78), 2<sup>de</sup> du lycée Michel-Ange de Villeneuve-la-Garenne (92).*

## 120 ANS APRÈS LA RÉHABILITATION DE DREYFUS : UN LEVIER PÉDAGOGIQUE CONTRE L'ANTISÉMITISME

À l'occasion du 120<sup>e</sup> anniversaire de la réhabilitation d'Alfred Dreyfus, les équipes éducatives sont invitées à engager leurs élèves dans des **projets mêlant histoire, mémoire et citoyenneté**. Cet anniversaire offre **un levier pédagogique fort pour lutter contre l'antisémitisme et porter les valeurs républicaines**.

Pour accompagner les établissements, l'académie met à disposition **des ressources pédagogiques en ligne** et lance **l'appel à projets « J'en fais mon affaire ! »**.

Ouvert du 31 mars 2025 au 31 mars 2026, cet appel s'adresse aux équipes du 2<sup>d</sup> degré, qui peuvent également inscrire leur projet dans une démarche d'éducation artistique et culturelle.

## FAIRE VIVRE LA LAÏCITÉ À L'ÉCOLE : COMMÉMORER LES 120 ANS DE LA LOI DE 1905

La commémoration du 9 décembre 2025 est l'occasion de **faire vivre concrètement la laïcité dans les écoles, collèges et lycées**, en rappelant qu'elle protège la liberté de conscience et garantit l'égalité de tous.

Dans le 1<sup>er</sup> comme dans le 2<sup>d</sup> degré, les **formateurs « Valeurs de la République »** accompagnent les équipes pour organiser des actions éducatives : débats, expositions, productions collectives.

Un **parcours en auto-formation** « Préparer la journée de la laïcité » est mis à disposition sur M@gistère (plateforme de formation) pour outiller les enseignants et partager les initiatives à l'échelle académique.



Les prix du concours « Petits artistes de la mémoire » ont été remis à la préfecture de Cergy (95).

## CHIFFRES CLÉS

# 2 000

élèves ont participé au CNRD

# 600

élèves ont participé à la Flamme de l'égalité

# Près de 800

personnels se sont formés en 2024-2025 sur ces enjeux

## FOCUS

### « BULLES DE MÉMOIRE » : UN 1<sup>ER</sup> PRIX RÉGIONAL POUR UNE BANDE DESSINÉE HISTORIQUE

Ce sont des élèves du collège Paul Vaillant-Couturier d'Argenteuil (95) qui ont reçu ce 1<sup>er</sup> prix. Leur BD *Le gardien d'or des tranchées* raconte l'histoire d'un canari qui détecte les gaz toxiques pendant la Première Guerre mondiale et sauve des soldats.

**Accédez à la liste de tous les concours pour les élèves de l'académie**



# 1.5 Cultiver le plaisir de lire et d'écrire et **aiguiser l'esprit critique**

## L'ESSENTIEL

Lire, écrire, comprendre : la lecture et l'éducation aux médias permettent aux élèves de construire leur jugement, d'exercer leur esprit critique et de nourrir leur imaginaire. L'académie renforce ces leviers en mettant en place des projets pédagogiques concrets à destination de ses élèves et des établissements.

### CE QUI CHANGE À LA RENTRÉE

- 18 nouvelles classes médias rejoignent le dispositif académique.
- Travail du groupe académique Feel Num autour des compétences émotionnelles.
- Déploiement du projet européen YAP! sur l'économie de l'attention.
- Ciblage renforcé du programme « Lectures pour tous » dans les collectivités partenaires.

## LIRE, RENCONTRER, INSPIRER : DES VOIX POUR FAIRE VIVRE LES LIVRES

Depuis plus d'un an, l'académie organise des **rencontres littéraires** dans ses établissements pour faire vivre le **plaisir de lire** et d'échanger autour de la littérature avec les auteurs.

En 2024-2025, **trois événements** ont marqué les esprits, réunissant différents niveaux de classes (collège et lycée) : **avec Pierre Assouline, Maylis de Kerangal et Amina Damerджи.**

À chaque fois, les élèves sont au cœur de la rencontre, préparant les lectures, posant leurs questions, échangeant avec les auteurs autour de leurs œuvres et de leur processus de création.

Ces rencontres incarnent la richesse des liens entre littérature, engagement, mémoire, sport ou encore histoire familiale, et rappellent que lire, c'est aussi former sa pensée, dialoguer avec le monde et se forger une culture personnelle. **L'académie reconduit ces rencontres pour l'année scolaire 2025-2026**, afin de continuer à faire vivre la littérature dans les établissements et de soutenir l'engagement culturel des élèves.

## L'ÉDUCATION AUX MÉDIAS ET À L'INFORMATION : FORMER DES LECTEURS CRITIQUES DU MONDE

L'académie poursuit le développement de l'éducation aux médias et à l'information (EMI) à travers de nouveaux projets structurants. En 2025, **18 nouvelles classes médias** seront labellisées, du CP à la terminale : 8 classes du 1<sup>er</sup> degré, 7 classes de collège et 3 classes de lycée général et professionnel.

**Un partenariat avec des médias** est proposé pour la formation des enseignants et l'accompagnement des élèves (**parrainage des classes**).

Le groupe académique **Feel Num** entre dans sa troisième et dernière année. Ce projet, mené en lien avec la Direction du numérique pour l'éducation (DNE) et l'université Paris 8 (Centre d'études sur les médias, les technologies et l'internationalisation - CEMTI), propose aux enseignants – de l'école au lycée – de tester des **ressources** et de suivre des temps de **formation** et d'accompagnement autour de deux enjeux :

- aider les enseignants à comprendre les **effets émotionnels des pratiques numériques** des adolescents (images, réseaux sociaux, jeux vidéo) ;
- accompagner les élèves dans une **analyse réflexive de leurs usages des plateformes**.

Le projet européen **YAP! (YourAttentionPlease!)** permet également aux enseignants (de la 5<sup>e</sup> à la 2<sup>de</sup>) de s'outiller face à l'économie de l'attention : des **modules de formation** sont proposés pour aider les élèves à développer une distance critique vis-à-vis des plateformes.

De son côté, la participation au concours **#ZéroCliché** du Centre pour l'éducation aux médias et à l'information (CLEMI) progresse dans l'académie. Ce concours invite les élèves à repérer et déconstruire les stéréotypes sexistes dans les médias et la société, à travers des productions concrètes (articles, podcasts, vidéos).

### LECTURES POUR TOUS – PARCOURS LITTÉRAIRE EN BIBLIOTHÈQUE : UN PROGRAMME D'EXCELLENCE PARTENARIAL

Créé en 2016 par l'académie, ce programme d'éducation artistique et culturelle (EAC) vise à renforcer les pratiques de lecture et d'écriture des élèves. Co-porté par les académies franciliennes, la Direction régionale des affaires culturelles (DRAC) Île-de-France, la Bibliothèque nationale de France (BnF), le réseau de lecture publique, la Maison des écrivains et de la littérature et les bibliothèques publiques, **il soutient les écoles et établissements qui placent la lecture et l'écriture au cœur de leur projet.**

Concrètement, « Lectures pour tous – Parcours littéraire en bibliothèque » repose sur une **approche sensible et renouvelée de la lecture** : parcours de lectures, ateliers d'écriture, rencontres avec des auteurs, visites de bibliothèques. En s'appuyant sur des pratiques pédagogiques interdisciplinaires, les ateliers mis en place permettent de développer le goût des élèves pour la lecture et les lieux du livre.

À la rentrée 2025, le programme **sera ciblé sur les collectivités territoriales conventionnées** engagées dans une politique ambitieuse d'EAC afin d'inscrire ces actions de façon pérenne sur ces territoires.

### PLAISIR DE LIRE, PLAISIR D'ÉCRIRE

La résidence d'auteur à l'École du CNL (Centre national du livre), dispositif national d'EAC particulièrement impulsé dans l'académie auprès des élèves du 1er degré, permet de favoriser la rencontre avec un auteur ou une autrice, l'appropriation d'une démarche de création singulière et de stimuler chez les élèves la dimension créative de l'écriture.



Une rencontre littéraire s'est tenue avec Amina Damerджи au lycée La Bruyère à Versailles (78) dans le cadre du dispositif « 11 mars, je lis ».

## CHIFFRES CLÉS

Près de **100**  
établissements ayant au moins  
une classe média

**78**  
productions faites dans l'académie  
pour le concours Médiatiks,  
dont 1 lauréat national

Plus de **2 700**  
personnels formés aux enjeux  
de l'EMI en 2024-2025

## FOCUS

### RETOUR SUR LA SPME 2025

La Semaine de la presse et des médias dans l'École (SPME) est un moment central de l'année scolaire visant, en partenariat avec des professionnels des médias, à aider les élèves à **décrypter l'information et renforcer leur esprit critique face à l'actualité**. Cette année, **1 250 établissements de l'académie** se sont mobilisés autour de **plus de 150 actions menées avec des journalistes**.

Vous êtes journaliste et vous souhaitez devenir parrain d'une classe média ou intervenir pendant la SPME ?

Contactez le CLEMI de Versailles :  
[ce.clemi@ac-versailles.fr](mailto:ce.clemi@ac-versailles.fr)

# 1.6 Faire de l'art et de la culture des leviers de réussite

## L'ESSENTIEL

L'éducation artistique et culturelle (EAC) est l'un des grands domaines de la formation générale de tous les élèves. Elle renforce la dimension culturelle de l'ensemble des disciplines en s'inscrivant au cœur des apprentissages et joue un rôle indispensable dans la sensibilisation de l'élève aux arts et à la culture en lien avec le monde contemporain. S'appuyant sur un réseau très dense d'acteurs internes et externes grâce aux nombreuses structures culturelles du territoire et à un plan de formation ambitieux, elle est mise en œuvre à travers des dispositifs pédagogiques partenariaux structurants.

Retrouvez ici l'ensemble  
du document de  
référence académique  
EAC 2025-2026



## LANCEMENT DU PROGRAMME D'EXCELLENCE « DIALOGUES EN ŒUVRE : PATRIMOINE CULTUREL, PATRIMOINE RELIGIEUX »

« Dialogues en œuvres – patrimoine culturel, patrimoine religieux » est un programme de deux ans développé avec l'Institut du monde arabe et le musée d'art et d'histoire du Judaïsme.

Il propose aux élèves de :

- découvrir les ressemblances et spécificités des cultures juives et musulmanes à travers une démarche interculturelle et comparatiste ;
- appréhender les deux monothéismes sous un angle laïque ;
- aborder les œuvres et le fait religieux dans une approche historicisée ;
- montrer comment le statut et la lecture de l'œuvre changent selon le contexte de réception.

Ce programme a pour ambition de s'inscrire pleinement dans les enjeux de **formation à la citoyenneté et à la compréhension du fait religieux**.



Le Prix de la littérature arabe des lycéens 2024, créé par la Fondation Jean-Luc Lagardère et l'Institut du monde arabe, est décerné à Amina Damerdji pour son roman *Bientôt les vivants*.

## OUVERTURE DE L'ATELIER ANNUEL D'ART CONTEMPORAIN À DESTINATION DES PROFESSEURS

L'atelier annuel d'art contemporain est un dispositif de **formation immersive à destination des enseignants**, déployé sur dix vendredis. Cette approche allie découverte artistique, expérimentation pratique et réflexion pédagogique dans des **lieux culturels franciliens prestigieux** : maison des arts de Malakoff, 6b, palais de Tokyo, musée départemental Albert-Kahn, Frac Île-de-France, Beffroi de Montrouge, Bétonsalon, atelier Rodin, Lafayette Anticipations, Fondation Cartier pour l'art contemporain.

Animées par des artistes reconnus, ces journées permettent aux participants de découvrir des processus de création en art contemporain de façon à développer des projets pédagogiques innovants. Grâce à une approche transversale, les enseignants enrichissent leur pratique professionnelle en s'ouvrant aux problématiques contemporaines et aux collaborations artistiques inhérentes à l'éducation artistique et culturelle.



Le recteur Étienne Champion a remis aux élèves ambassadeurs culture leur attestation à l'Institut de France.

## « PROGRAMME TON FILM » : LES ÉLÈVES AUX COMMANDES

Pensé par la coordination « Collège au cinéma » des Hauts-de-Seine (92), l'innovation de « Programme ton film » réside dans la place donnée aux élèves et aux enjeux pédagogiques développés dans le cadre de la programmation cinématographique.

À travers des **ateliers menés avec des professionnels du cinéma**, un parcours de spectateur et des projections en salle, les élèves exercent des compétences transversales. Ce projet stimule leur réflexion, développe leur capacité d'argumentation et valorise leur parole. En fin de parcours, les élèves votent pour le film qu'ils souhaitent voir intégrer la programmation de l'année suivante.

### CHIFFRES CLÉS

# 38,5%

des collèges et lycées publics déposent au moins un projet ACTE (projet artistique et culturel en territoire éducatif) en partenariat (trois classes minimum dans chaque projet conduit sur l'année scolaire)

# 22%

des écoles engagées dans les dispositifs d'éducation au cinéma

# 3 040

élèves ambassadeurs culture

### FOCUS

#### CRÉATION NUMÉRIQUE ET INCLUSION : UN PROJET DE RECHERCHE EN ÉDUCATION ARTISTIQUE ET CULTURELLE

Un travail de recherche est conduit avec Sorbonne Université et l'Institut national supérieur du professorat et de l'éducation (INSPÉ) de Paris autour du programme « **Création numérique et inclusion** », en partenariat avec le fonds de dotation Culture pour l'Enfance. Il vise à **évaluer l'impact de la création artistique numérique** sur la dynamique de classe en contexte inclusif. **Quatre écoles de l'académie y participent.**

# 1.7 Ouvrir l'école sur le monde

## L'ESSENTIEL

L'ouverture sur le monde des écoles et établissements scolaires est un marqueur fort de la politique éducative de l'académie. Elle vise la réussite de tous les élèves, de la maternelle au lycée, avec une attention particulière portée à la diversité linguistique, à la continuité des parcours et au renforcement des actions dans l'éducation prioritaire.

### CE QUI CHANGE À LA RENTRÉE

- L'introduction de l'enseignement de l'ukrainien.
- Le renforcement de l'offre scolaire internationale dans l'éducation prioritaire.
- Des webinaires réguliers sur les enjeux de l'ouverture à l'international.
- Une reconnaissance accrue de la mobilité européenne.

### DÉVELOPPER L'OFFRE SCOLAIRE INTERNATIONALE ET L'ENSEIGNEMENT DES LANGUES VIVANTES

L'académie se distingue par la diversité des dispositifs linguistiques qu'elle propose afin de répondre aux besoins de tous ses élèves et aux spécificités de ses territoires contrastés.

Ainsi, à la rentrée scolaire, elle complète sa carte des langues et **introduit l'enseignement d'une 17<sup>e</sup> langue vivante, l'ukrainien, qui sera proposé dans deux établissements.**

Par ailleurs, elle renforce son offre scolaire internationale sur l'ensemble du territoire : **22 nouvelles sections européennes**, notamment dans la voie professionnelle, seront ouvertes, portant ainsi leur nombre à **405**.

La volonté est également de renforcer l'offre scolaire internationale, véritable levier de réussite, dans les établissements de l'éducation prioritaire.

### FORMER LES PERSONNELS POUR ACCOMPAGNER L'OUVERTURE EUROPÉENNE ET INTERNATIONALE DES ÉTABLISSEMENTS

Afin d'accompagner les enseignants et l'ensemble des personnels dans la mise en œuvre de projets d'ouverture européenne et internationale, une offre de formation riche est proposée : des formations hybrides sont inscrites au plan académique de formation (PAF) et des **mobilités Erasmus+** sont organisées chaque année sur différentes thématiques (climat scolaire, éducation au développement durable, numérique éducatif...).

À la rentrée scolaire 2025, les formations et les mobilités européennes concerneront en priorité les enseignants référents pour l'action européenne et internationale (ERAEI) et les personnels d'encadrement, favorisant l'impact démultiplicateur en établissement. Proposés pour la première fois en 2024-2025, les webinaires à destination des ERAEI et des porteurs de projets internationaux seront renouvelés en 2025-2026 afin de permettre une formation continue des personnels.

## PROMOUVOIR LA MOBILITÉ POUR TOUS, LEVIER DE RÉUSSITE

La mobilité européenne et internationale des élèves est un enjeu majeur : elle permet de renforcer les compétences linguistiques et culturelles, de développer des compétences socio-comportementales et de former des citoyens ouverts sur le monde. Elle peut être virtuelle ou physique, individuelle ou collective, courte ou longue, entrante comme sortante.

Pour mettre en œuvre des **mobilités d'élèves**, les établissements scolaires s'appuient sur leurs partenaires à l'étranger et, dans la mesure du possible, organisent ces séjours en réciprocité.

Des **financements** peuvent être obtenus grâce à l'appel à projets de la Délégation académique aux relations européennes et internationales et à la coopération (DAREIC), à l'Office franco-allemand pour la jeunesse (OFAJ) ou encore via Erasmus+. Les apports de ces mobilités peuvent être valorisés par l'Europass Mobilité, la mention « Mobilité européenne et internationale » au baccalauréat, l'unité facultative de mobilité dans la voie professionnelle, la **labellisation Euroscol** ou les labels eTwinning.

### FOCUS

#### L'ACADÉMIE CONFORTE ET DIVERSIFIE SES PARTENARIATS

Avec la création de la région académique, de nouveaux partenariats se dessinent avec Athènes, Cork, Rome, Pékin ou encore Tokyo. D'autres, historiques, comme avec Madrid ou la Rhénanie-du-Nord-Westphalie, se poursuivent, facilitant les projets et les mobilités entre établissements.

### CHIFFRES CLÉS

**114**

écoles et établissements labellisés Euroscol à la rentrée scolaire 2025

**106**

sections internationales, en 16 langues vivantes

**336**

appariements actifs dans 32 pays

**405**

sections européennes, dont 22 ouvertes à la rentrée 2025



Des assistants de langue de l'académie présentent dans leurs langues, en vidéo, leurs missions auprès des élèves et leur relation à la langue française. À retrouver sur le site académique.

# 1.8 Accompagner les élèves vers une **citoyenneté écologique**

## L'ESSENTIEL

L'école joue un rôle essentiel dans la transition écologique, à travers ses enseignements et son fonctionnement. De l'école au lycée, l'éducation au développement durable permet aux élèves de comprendre les enjeux climatiques et de s'engager pour un avenir plus durable.

### CE QUI CHANGE À LA RENTRÉE

- Mise en œuvre de la mesure 49 « Poursuivre et renforcer l'éducation au climat dans l'enseignement scolaire » du Plan national d'adaptation au changement climatique.
- Poursuite et renforcement de l'éducation au climat dans l'enseignement scolaire.

### DÉVELOPPER DES PROJETS PARTENARIAUX POUR ENCOURAGER L'ENGAGEMENT DES ÉLÈVES

Pour la quatrième année consécutive, les écoles maternelles et élémentaires de l'académie pourront participer au projet « **Je le donne, je le sauve** », en partenariat avec **Ecomaison**. Ce projet de réemploi solidaire des jouets s'inscrit dans une logique pédagogique forte, articulée autour d'une collecte organisée de novembre 2025 à janvier 2026.

Il permet aux élèves d'acquérir des savoirs fondamentaux, de développer leur sens de l'engagement et de s'impliquer dans le parcours citoyen. Il contribue également à impulser ou à consolider une démarche globale de développement durable (E3D) dans l'école et à construire une action partagée avec les familles.

Fort de son succès en 2024-2025 (**228 écoles participantes**), l'académie souhaite étendre l'opération sur tous ses territoires.

### ACCOMPAGNER LES ÉTABLISSEMENTS, LES ÉQUIPES ET LES ÉLÈVES VERS UNE CITOYENNETÉ ÉCOLOGIQUE

Construire une citoyenneté écologique implique de former des élèves capables d'agir de manière responsable et éclairée face aux grands enjeux environnementaux. Cette démarche s'inscrit dans le cadre de l'Agenda 2030 et des Objectifs de développement durable.

Différents concours scolaires soutiennent cet engagement de manière concrète, comme le **Prix de l'action éco-déléguée de l'année** qui rend compte d'une démarche de projet des élèves au sein de leur établissement, avec l'appui de partenaires.

Pour tous les élèves, construire une citoyenneté écologique signifie développer progressivement leurs compétences : appréhender la complexité des enjeux, faire preuve d'esprit critique, adopter un comportement éthique et responsable vis-à-vis de l'environnement et des sociétés humaines, et apprendre à agir individuellement et collectivement pour construire un monde durable.

L'académie accompagne cette dynamique en formant les référents EDD (éducation au développement durable) dans les écoles, collèges et lycées, et en soutenant les équipes dans la mise en œuvre de **démarches globales de développement durable au sein de leurs établissements**.

## CHIFFRES CLÉS

# 308

écoles et établissements du 2<sup>d</sup> degré labellisés en 2025

# 7

territoires éducatifs E3D (École ou établissement en démarche globale de développement durable) labellisés

# 863

écoles et établissements avec un label E3D en cours de validité



## Collecte Pédagogique & Solidaire de Jouets



# JE LE DONNE... JE LE SAUVE !

### BILAN

3<sup>e</sup> édition

Novembre 2024 - Janvier 2025  
Chiffres basés sur 129 retours écoles et 12 retours associations



## LES ÉCOLES ADHÈRENT, LES ENFANTS ADORENT !

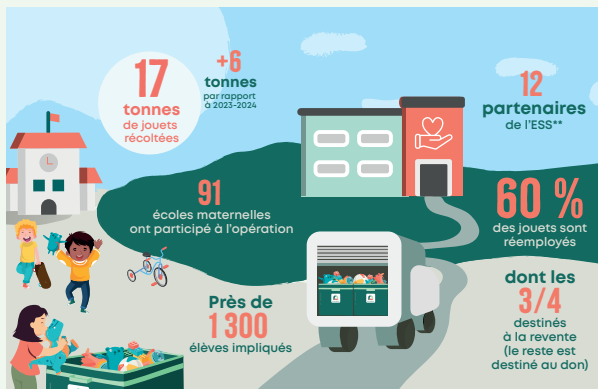
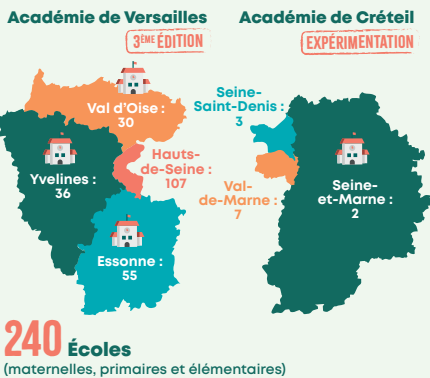


- Opportunités pédagogiques fortes autour du développement durable
- Premier pas vers une démarche E3D\*

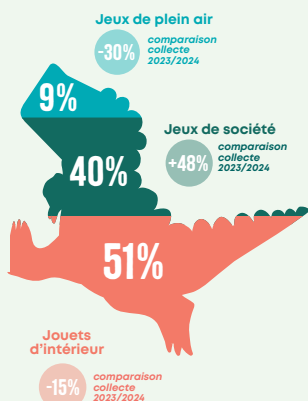


- L'élève développe des valeurs d'engagement, de solidarité et d'écocitoyenneté
- L'élève découvre les enjeux de la lutte contre le gaspillage

## JOUETS DONNÉS = JOUETS SAUVÉS !



### Catégories des jouets collectés

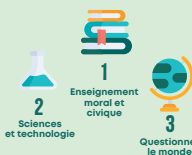


### Valorisation pédagogique

96% des écoles ont abordé les sujets du développement durable et de la solidarité

### Top des enseignements

Dans les écoles élémentaires



Dans les écoles maternelles

Mobiliser le langage dans toutes ses dimensions

### Des interactions multiples avec les associations locales



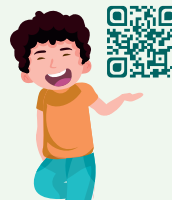
### Engagement environnemental

90% des écoles et des partenaires souhaitent renouveler l'expérience

### Suite à l'opération

38% des écoles souhaitent engager une démarche de labellisation E3D\*

Pour 37% des écoles le projet permet de s'inscrire dans une démarche de renouvellement du label E3D\*



\*E3D : Établissement en Démarche Globale de Développement Durable  
\*\*ESS : Économie Sociale et Solidaire





**2**

Pour une école qui **donne**  
**les mêmes chances à tous**

## 2.1 Préserver le climat scolaire

### L'ESSENTIEL

Agir pour un climat scolaire serein, c'est créer les conditions de la réussite, du bien-être et de la sécurité des élèves comme des personnels. Afin de prévenir la violence et accompagner les écoles et les établissements, l'académie déploie un plan structuré dans lequel le CAAEE-EMS joue un rôle essentiel.

### CE QUI CHANGE À LA RENTRÉE

- Poursuite du plan de sensibilisation aux violences sexuelles, déployé auprès des personnels, avec des formats adaptés par fonction.
- Nouvelle offre de sensibilisation « post-crise », testée et élargie en 2025.
- Développement d'une culture commune autour de la prévention et de l'intervention.

### CONSTRUIRE UN CLIMAT SCOLAIRE RESPECTUEUX : LE RÔLE DU CAAEE-EMS

À partir des orientations nationales, l'académie décline un plan original de **prévention et de lutte contre la violence et d'amélioration du climat scolaire** dont le centre académique d'aide aux écoles et aux établissements - équipes mobiles de sécurité (CAAEE-EMS) assure en partie la mise en œuvre et la coordination.

Le CAAEE-EMS agit autour de trois axes : **prévenir, intervenir, innover**. Il suit de près tous les événements impactant les communautés scolaires et propose des **réponses rapides et personnalisées**.

Fort de **48 personnels** (conseillers, chargés de prévention, psychologues et formateurs associés) qui se déploient en permanence dans les écoles et établissements, ce service placé sous l'autorité du Recteur œuvre à la prévention des violences, à la gestion des crises et à l'accompagnement des équipes.

Son action vise un objectif simple : garantir à chaque élève et chaque personnel un cadre d'apprentissage apaisé et protecteur.

Grâce à des **professionnels aux profils et compétences complémentaires issus des métiers de l'éducation, de la médiation et de la sécurité**, le CAAEE-EMS apporte un soutien expert sur le terrain.



Des élèves de l'académie ont été récompensés lors de la finale académique du prix « Non au harcèlement ».

## PRÉVENIR LA VIOLENCE ET LUTTER CONTRE LE HARCÈLEMENT

Depuis la rentrée 2024, un plan académique de lutte contre les violences sexuelles faites aux enfants est mis en œuvre.

Les services du rectorat agissent en **complémentarité dans le cadre de la politique académique de lutte contre les violences sexuelles**, notamment au travers de formations.

Animées et construites par **16 permanents du CAAEE et 10 formateurs associés**, ces formations ont représenté 29 journées complètes sur l'ensemble de l'académie. Elles sont adressées à divers publics : inspecteurs de l'Éducation nationale (IEN), conseillers pédagogiques de circonscription (CPC), directeurs et directrices d'école, personnel de direction (PERDIR), personnel médical et social, enseignants, conseillers principaux d'éducation (CPE)...

Chaque formation est **adaptée** pour leur permettre de **comprendre le phénomène des violences sexuelles** faites aux enfants en vue de le repérer, le traiter et le relayer le plus efficacement possible. L'accueil de **la parole des victimes** est aussi abordé et des **outils de prévention** sont présentés et transmis.

L'académie reste également pleinement mobilisée dans la lutte contre le harcèlement scolaire. Une équipe composée de 12 personnes, 4 en académie et 8 en département, a pour mission d'accompagner les établissements et les familles dans le suivi des situations, et de sensibiliser et former les personnels à prévenir, repérer, relayer et traiter les situations de harcèlement.

Le déploiement de ces sensibilisations ainsi que la lutte contre le harcèlement se poursuivront à la rentrée 2025 pour contribuer à la politique de prévention au sein des établissements scolaires.

### FOCUS

#### APRÈS LA CRISE : VERS UNE CULTURE PARTAGÉE DE LA PRÉVENTION

Le CAAEE-EMS développe également une **nouvelle offre de sensibilisation « post-crise »**. Expérimenté dans plusieurs établissements, ce dispositif innovant **repose sur un retour d'expérience (RETEX) et un accompagnement ciblé** afin de **soutenir dans la durée les établissements** qui ont traversé des situations complexes.

Ainsi, à l'issue du RETEX, chaque établissement scolaire identifié se voit proposer une sensibilisation pluricatégorielle pour l'aider à construire une culture commune à son échelle et acquérir les bons réflexes en ciblant les besoins spécifiques révélés par la crise.

### CHIFFRES CLÉS

En un an, le CAAEE-EMS, en partenariat avec la Gendarmerie nationale, a formé au cours de **huit stages de prévention et gestion des crises** :

**150**

directeurs d'école

**120**

chefs d'établissement et IEN



Nounah, mascotte de l'académie pour prévenir le harcèlement scolaire.

## 2.2 Favoriser l'inclusion de tous les élèves

### L'ESSENTIEL

Vingt ans après la loi de 2005, l'académie réaffirme son engagement à rendre l'école toujours plus accessible à tous les élèves. Les partenariats noués avec les acteurs institutionnels, le secteur médicosocial, les associations et les entreprises sont des leviers précieux pour renforcer les dynamiques inclusives des territoires.

### CE QUI CHANGE À LA RENTRÉE

- Création de 17 pôles d'appui à la scolarité (PAS) dans les Hauts-de-Seine.
- Ouverture de nouveaux dispositifs Ulis (unités localisées pour l'inclusion scolaire), UEEA (unités d'enseignement élémentaires autisme) et DAR (dispositif d'autorégulation) collège.
- Accompagnement renforcé en lycée professionnel avec de nouveaux référents inclusion pour l'insertion professionnelle des jeunes en situation de handicap.
- Accès facilité à la formation pour les AESH, avec des parcours adaptés.

### PÔLES D'APPUI À LA SCOLARITÉ : UNE RÉPONSE DE PROXIMITÉ DANS LES HAUTS-DE-SEINE

Les pôles d'appui à la scolarité (PAS) sont des services de proximité copilotés par l'Éducation nationale et l'agence régionale de santé (ARS), destinés à renforcer l'accessibilité des apprentissages pour les élèves à besoins éducatifs particuliers.

Mobilisables par les familles ou les équipes pédagogiques, ils viennent compléter l'action des écoles et établissements sans s'y substituer.

Chaque PAS s'appuie sur un **binôme opérationnel à temps plein**, composé d'un enseignant coordonnateur et d'un éducateur spécialisé du médicosocial, et apporte, en complément de l'existant, des réponses nouvelles : matériel pédagogique adapté, aménagements individualisés, accompagnement par des professionnels de l'Éducation nationale et du secteur médicosocial.

Le PAS est aussi composé d'une **équipe d'accompagnants des élèves en situation de handicap (AESH) et d'un AESH référent**, et peut mobiliser, dans son périmètre, tous les acteurs disposant d'une expertise utile. Les équipes mobiles d'appui médico-social à la scolarisation (EMAS) y sont pleinement associées et renforcées.

**À la rentrée 2025, 17 PAS seront déployés dans le département des Hauts-de-Seine, avec un objectif d'extension à l'échelle académique.**



Élèves en Ulis à l'école Claude Monet à Rueil-Malmaison (92).

## DISPOSITIFS ULIS, UEEA ET DAR : VERS UNE COUVERTURE RENFORCÉE

En appui aux besoins des territoires, **20 nouveaux dispositifs** Ulis (unités localisées pour l'inclusion scolaire) sont déployés (6 en écoles, 12 en collèges et 2 en lycées). En lien avec l'ARS Île-de-France et dans le cadre de la stratégie nationale pour les troubles du neurodéveloppement, ce sont aussi **cinq unités d'enseignement élémentaires autisme (UEEA) et un dispositif d'autorégulation (DAR) collège** supplémentaires qui ont été créés.

La poursuite du déploiement des dispositifs inclusifs permet un maillage territorial de plus en plus resserré, au plus près des besoins des élèves. Ces dispositifs contribuent à l'accessibilisation des apprentissages et permettent localement la présence supplémentaire de personnes ressources : enseignants spécialisés, AESH collectifs et équipes du secteur médicosocial.

Ce déploiement est accompagné par les équipes des services départementaux de l'école inclusive.

## SOUTIEN RENFORCÉ AUX PARCOURS DES LYCÉENS EN SITUATION DE HANDICAP

L'académie propose **plusieurs dispositifs pour accompagner les jeunes en situation de handicap vers l'insertion professionnelle**, parmi lesquels **Handipro et l'attestation de compétences professionnelles (ACP)**. En 2025, ces dispositifs seront mieux identifiés et communiqués auprès des lycées, des familles et des élèves pour que tous les jeunes éligibles puissent en bénéficier.

En parallèle, une équipe réorganisée de professeurs ressources « école inclusive » du 2<sup>d</sup> degré et de professeurs de lycées professionnels correspondants ACP (attestations de compétences professionnelles) apporte toute l'aide nécessaire aux équipes de lycées professionnels, notamment, pour accompagner les parcours des jeunes à besoins éducatifs particuliers.

Les professeurs ressources disposeront également de modules de formation co-construits en académie pour mettre en œuvre les formations d'initiative locale (FIL) « école inclusive » en collèges et lycées.

### FOCUS

#### LA RONDE CYCLO : UN PROJET ÉCO-MOBILE ET CITOYEN POUR LES ÉLÈVES DE LA SEGPA DE MONTGERON (91)

Au collège Georges Pompidou de Montgeron, les élèves d'une classe de section d'enseignement général et professionnel adapté (Segpa) participent au projet « Ronde Cyclo Sud Essonne ». Ce voyage éco-mobile, qui s'appuie sur les parcours citoyen, avenir, santé et EAC (éducation artistique et culturelle), permet l'acquisition de compétences pluridisciplinaires, développe le sens des responsabilités et renforce l'estime de soi.



### CHIFFRES CLÉS

17

pôles d'appui à la scolarité créés dans les Hauts-de-Seine à la rentrée 2025

20

nouveaux dispositifs Ulis en 2025 (écoles, collèges, lycées)

5

nouveaux dispositifs médicosociaux : 4 UEEA et 1 DAR



## 2.3 Bouger, prévenir, accompagner : une école qui prend soin

### L'ESSENTIEL

Face à la sédentarité, aux inégalités d'accès à l'activité physique et aux enjeux de santé mentale, l'école agit. Elle mobilise le corps comme levier d'émancipation, de bien-être et d'éducation, dans une approche globale de la santé et du vivre-ensemble.

#### CE QUI CHANGE À LA RENTRÉE

- Le label Génération 2024 devient le label Génération 2030.
- Passation de tests de qualités physiques à l'entrée en 6<sup>e</sup>, sur la base du volontariat.

### UNE ÉCOLE PROMOTRICE DE SANTÉ

L'école promotrice de santé agit sur les **leviers du bien-être à l'école** : santé mentale, relations, activité physique, alimentation ou climat scolaire.

Dans l'académie, cette démarche se traduit par des **actions concrètes dans les établissements** : salle bien-être avec présence d'une sophrologue au lycée Léonard de Vinci de Levallois-Perret (Hauts-de-Seine), médiation animale au collège Eugène Delacroix de Draveil (Essonne) ou encore We(ek) Care au lycée Fragonard de L'Isle-Adam (Val-d'Oise) pour apprendre aux élèves de 2<sup>de</sup> comment mieux gérer leur stress.

Dans plusieurs établissements, des élèves ambassadeurs santé jouent un rôle clé pour promouvoir les bons réflexes auprès de leurs pairs et renforcer la prévention.

La sensibilisation des équipes à la santé mentale passe aussi par la désignation de référents formés, repères pour leurs collègues et les élèves. Un **séminaire académique « Bien-être pour bien apprendre »** vient appuyer cette dynamique collective.

### FOCUS

#### COURSE PARASCOL'IDAIRE : UN PAS VERS L'INCLUSION

Le 6 juin 2025, au collège Maryse Bastié de Vélizy-Villacoublay (Yvelines), élèves, enseignants et athlètes ont participé ensemble à la course Parascol'idaire : un moment fort de sport, de solidarité et d'engagement inclusif, grâce auquel plus de 4 700 euros ont été récoltés au profit de l'association Les Bouchons de l'espoir.

### CHIFFRES CLÉS

**900**

élèves participant à l'événement de la Région académique pour la clôture de la SOP 2025 le 4 avril à Eaubonne

**170**

projets déposés sur la plateforme SOP 2025

## UN HÉRITAGE OLYMPIQUE DURABLE : FAIRE VIVRE LES VALEURS DE L'ENGAGEMENT ET DE LA SANTÉ

L'héritage éducatif des Jeux Olympiques et Paralympiques de Paris 2024 ouvre une dynamique durable qui prolonge les engagements déjà initiés dans l'académie.

**Le label Génération 2024 évolue en label Génération 2030, en lien avec les prochains Jeux d'hiver dans les Alpes.** Il offre un **cadre structurant** pour intégrer la pratique physique dans les parcours éducatifs, encourager la coopération, la solidarité et la réussite de tous.

Les établissements sont invités à s'engager dans cette dynamique à travers des **temps forts fédérateurs** : Journée nationale du sport scolaire, Semaine olympique et paralympique (SOP), Journée olympique, Journée des champions... Ces événements contribuent à valoriser les parcours des élèves, à renforcer leur implication et à nourrir une culture du vivre-ensemble.

La participation active des élèves aux projets – en tant qu'organiseurs, ambassadeurs ou pratiquants – mobilise des compétences transversales et psychosociales essentielles : engagement, autonomie, esprit d'équipe, sens des responsabilités. Ces actions contribuent à la construction d'un rapport positif au corps, à la santé et à l'environnement, en cohérence avec les objectifs du socle commun et les parcours éducatifs.

La pratique du savoir-rouler à vélo, du savoir-nager, l'ancrage du sport dans le quotidien des écoles et des établissements (30 minutes d'activité physique quotidienne (APQ) dans le 1<sup>er</sup> degré, enseignements d'EPS), les projets interdegrés ou solidaires portés avec les collectivités et les associations forment **une base solide pour faire émerger une Génération 2030** plus active, plus consciente et plus engagée.



240 élèves franciliens ont participé au Rand'Usep Nord à l'île de loisirs de Cergy-Pontoise (95).

## 2.4 Faire vivre l'égalité filles-garçons au quotidien

### L'ESSENTIEL

L'académie inscrit l'égalité filles-garçons et la lutte contre les violences sexistes et sexuelles au cœur de sa politique éducative. Formation, accompagnement, labellisation : une culture commune se construit, à tous les niveaux de l'école dans les territoires de l'académie, pour rendre l'égalité concrète. Le programme d'éducation à la vie affective, relationnelle et sexuelle devient un levier supplémentaire pour poursuivre le travail autour des questions égalitaires.



### CE QUI CHANGE À LA RENTRÉE

- Mise en œuvre du programme d'éducation à la vie affective et relationnelle (EVAR) pour l'école maternelle et élémentaire et d'éducation à la vie affective et relationnelle, et à la sexualité (EVARS) pour le collège et le lycée.
- Extension des formations « égalité » aux enseignants du 1<sup>er</sup> degré des départements des Yvelines et des Hauts-de-Seine et aux réseaux d'éducation prioritaire volontaires.
- Structuration de groupes de travail dans les disciplines (mathématiques, EPS, lettres, histoire-géographie, inter-langues, espagnol) pour intégrer les questions égalitaires aux apprentissages.
- Ouverture de trois nouveaux modules de formation en histoire-géographie et EMC, EPS et lettres.
- Renforcement de l'équipe académique de formation.
- Nouvelle formation « Transidentités en milieu scolaire ».

### TRAVAILLER LES MASCULINITÉS POUR FAIRE PROGRESSER L'ÉGALITÉ

Pour l'année scolaire 2025-2026, la mission Égalité de l'académie travaille sur les **représentations liées à la masculinité**.

L'objectif est de mieux comprendre les enjeux de l'éducation des garçons afin de prévenir les violences sexistes et de favoriser des relations plus égalitaires à l'école.

Cette approche vise à **interroger les stéréotypes liés à la virilité** et à travailler la construction des représentations dès le plus jeune âge.

La prochaine journée académique des référents égalité en établissement sera entièrement consacrée à cette thématique. Elle permettra de doter les équipes éducatives de ressources, outils et pistes de travail.

### FOCUS

#### LES THÈMES ABORDÉS PAR DÉPARTEMENT POUR L'ANNÉE 2024-2025

**Yvelines (78)** : une entrée sur l'égalité filles-garçons sur le sujet des compétences psychosociales.

**Essonne (91)** : le repérage, la prévention et la lutte contre les violences sexistes et sexuelles.

**Val-d'Oise (95)** : le développement des pratiques égalitaires au cœur de la classe et des positionnements professionnels.

## FORMER, OUTILLER ET STRUCTURER UNE POLITIQUE ÉDUCATIVE DE TERRAIN

L'année 2025-2026 marque une nouvelle étape dans le déploiement de la politique académique en faveur de l'égalité filles-garçons. Plusieurs leviers sont activés simultanément pour renforcer les pratiques professionnelles et ancrer cet enjeu dans les contenus pédagogiques.

Ainsi, en Essonne et dans le Val-d'Oise, le plan académique poursuit sa déclinaison localement en mobilisant des personnels du 1<sup>er</sup> et du 2<sup>d</sup> degrés lors de forums et de séminaires. Dans les Yvelines, le sujet de l'égalité filles-garçons a été abordé comme une entrée structurante, en lien avec les apprentissages, lors d'un séminaire transversal.

Cette **extension des formations « égalité »** s'accompagne d'une **phase test de formation destinée aux réseaux d'éducation prioritaire (REP) volontaires**. Ces derniers bénéficieront de parcours spécifiques, conçus pour répondre aux enjeux de terrain. Le territoire de Corbeil-Essonne (91) sera le premier à profiter de deux journées de formation (plénière, ateliers, travail de mise en situation et d'observation) adaptées aux enjeux des REP.

Pour accompagner cette dynamique, l'offre de formation continue s'étoffe à l'échelle académique avec, désormais, **42 formateurs au sein de l'équipe académique de formation continue (EAFC), dont 18 nouvellement formés cette année.**



La mallette « Il, Elle, On », distribuée dans chaque lycée de l'académie, promeut l'égalité filles-garçons.

## UN PROGRAMME EVAR/EVARS ADAPTÉ À TOUS LES ÂGES

L'académie s'engage pleinement dans la mise en œuvre du nouveau programme national d'éducation à la vie affective et relationnelle (EVAR) dans le 1<sup>er</sup> degré et d'éducation à la vie affective, relationnelle et à la sexualité (EVARS) dans le 2<sup>d</sup> degré, obligatoire et structuré pour tous les élèves, de la maternelle au lycée. Ce programme, décliné en trois axes (se connaître, rencontrer les autres, trouver sa place dans la société), vise à promouvoir des relations respectueuses, l'égalité entre les filles et les garçons, et à prévenir toutes les formes de violence et de discrimination.

Pour chaque niveau, les notions et compétences sont adaptées au rythme de développement des élèves, avec des ressources pédagogiques clés en main pour les enseignants. Aussi, les questions liées à la sexualité ne sont pas abordées avant la 4<sup>e</sup>.

En parallèle, les formations EVAR/EVARS permettent aux personnels, via des sessions de formation et un parcours M@gistère en auto-inscription, d'adopter une posture sécurisée face aux enjeux liés à la vie affective, relationnelle et sexuelle.

### CHIFFRES CLÉS

112

établissements scolaires ayant obtenu le label Égalité filles-garçons depuis trois ans

Plus de 1 400

personnels formés à l'égalité dans le cadre de la formation continue en 2024-2025

1

Congrès des éco-délégués et des élèves engagés pour l'égalité filles-garçons organisé, sur proposition du conseil académique de la vie lycéenne (CAVL), en mai 2025 à l'Agence française de développement, autour de l'Objectif de développement durable n° 5 (Égalité entre les sexes)

## 2.5 Défense et citoyenneté : une éducation engagée

### L'ESSENTIEL

Diffuser l'esprit de défense comme attitude civique, c'est former des citoyens responsables et solidaires. À travers ses enseignements et ses dispositifs, l'école prépare les élèves à comprendre les enjeux contemporains et à s'engager pour la cohésion nationale.

### CE QUI CHANGE À LA RENTRÉE

- Lancement de la Journée défense et citoyenneté « nouvelle génération », plus immersive et interactive.
- Développement des classes défense dans la voie professionnelle et en éducation prioritaire.
- Publication d'une circulaire académique précisant le rôle des relais défense en établissement.
- Renforcement des partenariats et des formations autour des thématiques défense et citoyenneté.

### LA JDC ÉVOLUE : UN NOUVEL ÉLAN POUR L'ENGAGEMENT DES JEUNES

Depuis 1997, la Journée défense et citoyenneté (JDC) est un rendez-vous civique essentiel pour tous les jeunes de 16 à 25 ans. À partir de la rentrée 2025, elle adopte un format renouvelé. Plus dynamique, plus engageante, la **JDC « nouvelle génération »** intégrera de **nouveaux ateliers interactifs**, tels

que la réalité virtuelle ou le tir sportif laser, pour susciter l'adhésion des participants. Elle renforcera aussi la **sensibilisation aux enjeux de défense, à l'engagement citoyen, tout en maintenant les évaluations de compétences en français**.

Face aux enjeux géopolitiques actuels, cette évolution vise à renforcer la résilience des jeunes générations et à faire de la JDC un temps fort d'engagement.



Cérémonie de commémoration de l'appel du 18 Juin avec le président de la République Emmanuel Macron au Mont-Valérien à Suresnes (92).

## DES CLASSES DÉFENSE POUR LA VOIE PROFESSIONNELLE ET L'ÉDUCATION PRIORITAIRE

Les **classes défense et sécurité globale (CDSG)** permettent de sensibiliser les élèves à la citoyenneté et aux enjeux de sécurité dans un cadre structurant, en lien avec des unités militaires partenaires.

C'est pourquoi leur **développement dans la voie professionnelle et dans les établissements relevant de l'éducation prioritaire constitue une priorité académique.**

Il contribue à renforcer l'égalité républicaine, à valoriser l'engagement des jeunes issus de tous les territoires et à leur offrir un cadre structurant. Ces classes permettent également de soutenir la réussite scolaire et l'insertion professionnelle des élèves, tout en leur donnant des repères citoyens solides.



Des lycéens de Versailles (78) ont participé au challenge de cyberdéfense « Passe ton hack d'abord ».

## DÉVELOPPEMENT DU RÉSEAU DES RELAIS DÉFENSE EN ÉTABLISSEMENT (RDE)

Dans chaque établissement du 2<sup>d</sup> degré, un **relais défense** sera identifié afin de faire vivre l'éducation à la citoyenneté et à la défense tout au long de l'année scolaire.

Ce personnel référent aura pour mission de **relayer les informations du trinôme académique** (composé d'un référent académique, d'un représentant du ministère des Armées et des présidents des associations régionales de l'Institut des hautes études de défense nationale) et des partenaires du monde de la défense et de la sécurité globale.

Il accompagnera les dispositifs et les projets pédagogiques sur ces thématiques, suggèrera des actions de formation et coordonnera les partenariats sous le pilotage du chef d'établissement.

Les contours de sa mission et son articulation avec les équipes de direction seront précisés par une circulaire académique à paraître.

### CHIFFRES CLÉS

**80**

classes **défense** en 2024-2025 dans l'académie

**167**

équipes **participant** au Challenge « Passe ton hack d'abord », à l'initiative du Commandement de la cyberdéfense

**6**

**journées** de « rallye citoyen » organisées en mai 2025 dans les quatre départements de l'académie

## 2.6 Éduquer aux usages responsables du numérique

### L'ESSENTIEL

Dans un monde numérique en constante évolution, l'académie accompagne les élèves, les équipes et les familles pour développer des usages éclairés, éthiques et responsables des outils numériques.

#### CE QUI CHANGE À LA RENTRÉE

- Une attention accrue portée au bien-être numérique en classe.
- Le droit à la déconnexion expérimenté sur les ENT.
- Une vigilance renforcée autour de l'attention et du temps d'écran.
- Des dispositifs pour former à l'esprit critique face aux contenus en ligne.
- Un dialogue resserré avec les familles autour des usages numériques.

### VERS UN USAGE RESPONSABLE DES OUTILS NUMÉRIQUES

À partir de la rentrée 2025, les espaces numériques de travail (ENT) intégreront une **plage horaire de déconnexion** de 20 h à 7 h, dans le cadre d'un partenariat entre le ministère, les collectivités et les éditeurs. Cette mesure vise à protéger les élèves d'une surexposition aux notifications liées aux devoirs et aux notes, et à favoriser une relation apaisée aux outils numériques.

Parallèlement, les premiers bilans du dispositif expérimenté, entre autres, au sein du collège Claudine Hermann de Massy (91) montrent une amélioration du **climat scolaire**, une **baisse du cyberharcèlement** et une **reconquête du temps de l'attention**.

Au sein de cet établissement de 144 élèves, les téléphones sont collectés chaque matin par les enseignants de la première heure dans des mallettes sécurisées, puis placés sous clé jusqu'à la fin des cours.

Les retours des équipes pédagogiques mettent en avant une meilleure concentration en classe, une réduction des conflits liés aux usages numériques, ainsi qu'une ambiance plus sereine dans les espaces collectifs. Les élèves eux-mêmes adhèrent progressivement au dispositif, certains choisissant de venir sans leur téléphone.

Cette expérimentation constitue une première étape. Le dispositif « Portable en pause » sera progressivement généralisé à l'ensemble des collèges publics au cours du premier trimestre de l'année scolaire.

### FOCUS

#### FORMER LES ENSEIGNANTS À L'OSINT

La Délégation régionale académique au numérique éducatif (DRANE) Île-de-France met à disposition un dossier complet d'acculturation à l'OSINT, destiné aux enseignants souhaitant se former aux usages pédagogiques du renseignement en sources ouvertes.

## FORMER À L'ESPRIT CRITIQUE AVEC L'OSINT : APPRENDRE À ENQUÊTER EN LIGNE

Dans un contexte où la désinformation se diffuse massivement, il est essentiel de former les élèves à repérer, analyser et comprendre les contenus numériques. Le projet **TOP – The OSINT Project**, conçu par le Campus Cyber en partenariat avec la Délégation régionale académique au numérique éducatif (DRANE) et la Direction régionale académique des systèmes d'information (DRASI) Île-de-France, propose une initiation ludique et progressive à l'**OSINT** (Open Source Intelligence), ou renseignement en sources ouvertes.

Pensée pour un usage sécurisé dès le collège, cette plateforme permet aux élèves de s'entraîner à analyser des images, des

profils en ligne ou des données ouvertes à la manière d'analystes. Le dispositif favorise l'apprentissage des bonnes pratiques numériques : recouper les sources, exercer sa vigilance, repérer les manipulations.

Mobilisable en **éducation aux médias et à l'information (EMI)**, **sciences numériques et technologie (SNT)** ou en **interdisciplinarité**, cette ressource s'inscrit pleinement dans les objectifs de l'éducation à la **citoyenneté numérique**. Elle permet également de faire découvrir les métiers du renseignement, de la cybersécurité et du numérique, tout en nourrissant une réflexion plus large sur les compétences nécessaires à l'exercice d'un esprit critique dans l'espace numérique.



Des élèves de l'académie ont participé au projet « Robocup Junior » dans le cadre de la Code Week.

# 2.7 Structurer l'engagement des établissements par les labellisations

## L'ESSENTIEL

L'engagement des établissements scolaires repose sur des dynamiques collectives structurées. La labellisation permet de reconnaître et de soutenir cet engagement dans des domaines prioritaires comme la santé, l'égalité, le développement durable ou la lutte contre le harcèlement.

### E3D, S'ENGAGER DANS UNE DÉMARCHE DE DÉVELOPPEMENT DURABLE

La labellisation E3D (École ou établissement en démarche globale de développement durable) reconnaît l'engagement d'une structure scolaire ou d'un territoire éducatif pour aller vers la réalisation des **Objectifs de développement durable (ODD)**, ainsi que les efforts consentis pour devenir un **lieu d'apprentissage global du développement durable**. En cela, il s'agit d'une approche transversale à l'échelle de l'établissement tout entier, qui implique l'instauration d'une continuité entre les enseignements, les actions et projets pédagogiques, la vie démocratique de l'école, la gestion et la maintenance de la structure scolaire (consommation d'eau et d'énergie, collecte des déchets, lutte contre le gaspillage alimentaire, etc.), tout en favorisant l'ouverture sur l'extérieur, notamment sur le territoire et ses acteurs, par le partenariat.

### ÉDUSANTÉ, POUR CONSTRUIRE UNE CULTURE COMMUNE DU BIEN-ÊTRE

Déployée dans l'académie depuis la rentrée 2024, la labellisation Édusanté s'inscrit dans une démarche globale **d'École promotrice de santé (EPSa)**. Elle vise à reconnaître les établissements qui intègrent de façon cohérente les enjeux de **santé physique, mentale et sociale** dans leur fonctionnement quotidien, en valorisant le travail collectif des équipes éducatives mobilisées autour d'un projet de santé partagé, construit sur un diagnostic commun, avec des objectifs clairs et des actions concrètes dans lesquelles les élèves sont pleinement impliqués. À ce titre, Édusanté constitue un levier stratégique et un véritable facteur clé de réussite scolaire et d'équité.

### PHARE, UNE MOBILISATION COLLECTIVE AU SERVICE DE LA LUTTE CONTRE LE HARCÈLEMENT SCOLAIRE

Le programme pHARe est un plan global de **prévention et de traitement des situations de harcèlement en milieu scolaire**. Mis en place depuis 2021, généralisé aux écoles et collèges à la rentrée 2022 puis étendu aux lycées depuis la rentrée 2023, il repose sur la prévention, la détection et le traitement des situations de harcèlement, avec une mobilisation de l'ensemble de la communauté éducative.

Organisée selon **trois niveaux – engagement, approfondissement, expert –**, cette labellisation permet de structurer les actions menées et d'évaluer les dynamiques à l'échelle de chaque établissement. Les écoles, collèges et lycées doivent obligatoirement atteindre le niveau 1, réévalué chaque année.

Dans ce cadre, plus de **920 coordinateurs harcèlement** ont été désignés dans les circonscriptions et établissements. Grâce au programme, des équipes pluriprofessionnelles sont formées pour intervenir rapidement, en suivant le protocole national. Chaque situation de harcèlement repérée donne lieu à la rédaction d'un fait établissement de niveau 2 minimum.

En parallèle, près de **10 000 élèves ambassadeurs** sont mobilisés pour sensibiliser, prévenir et agir entre pairs.

## ÉGALITÉ FILLES-GARÇONS, UN LABEL POUR CONSTRUIRE UNE CULTURE COMMUNE DE L'ÉGALITÉ

Depuis son lancement il y a trois ans, le label Égalité filles-garçons permet de valoriser les établissements engagés en faveur de **l'égalité entre les filles et les garçons et la lutte contre les violences sexistes et sexuelles (VSS)**.

Dans l'académie, **112 collèges et lycées** ont déjà été labellisés. Cette reconnaissance salue la cohérence et la qualité des projets, menés dans une démarche globale sur le plan pédagogique et éducatif. Le label encourage en effet une approche transversale de l'égalité, ancrée dans les pratiques professionnelles, les enseignements et la vie scolaire.

L'académie poursuit l'accompagnement des établissements volontaires, avec des ressources, des formations et un suivi sur le temps long pour ancrer durablement la culture de l'égalité.

## LE LABEL EUROSOL, UNE DÉMARCHE D'OUVERTURE SUR L'EUROPE ET L'APPRENTISSAGE DES LANGUES

Le label Euroscol est attribué aux écoles et établissements scolaires qui font de l'ouverture sur l'Europe un levier stratégique au service de la réussite de tous les élèves, en encourageant la mobilité et en renforçant l'apprentissage des langues. Il s'inscrit dans une démarche de qualité globale et impulse une dynamique forte sur le plurilinguisme et l'ouverture sur le monde, tout en contribuant à la mise en œuvre d'un espace européen de l'éducation.

Ce label national a été créé en 2019. À la rentrée scolaire 2025, il récompense l'implication de 114 écoles et établissements du 2<sup>d</sup> degré de l'académie, soulignant ainsi l'importance de la continuité du parcours européen de l'élève, de la maternelle au lycée.

### CHIFFRES CLÉS

**308**

écoles et établissements du 2<sup>d</sup> degré nouvellement labellisés en 2025

**7**

territoires labellisés E3D

**863**

écoles et établissements avec un label E3D en cours de validité

**102**

établissements labellisés Édusanté

Plus de **920**

coordinateurs harcèlement

Près de **10 000**

élèves ambassadeurs harcèlement

**330**

participations au prix « Non au harcèlement » (NAH), soit + 40 % par rapport à l'an dernier

**112**

collèges et lycées labellisés « Il, Elle, On »





3

Pour une école **construite**  
**avec et pour ses personnels**

# 3.1 Renouveler l'image et l'attractivité des métiers de l'éducation

## L'ESSENTIEL

L'académie agit pour renforcer l'attractivité des métiers de l'éducation à travers une politique de ressources humaines ambitieuse, fondée sur la qualité de vie au travail, l'égalité professionnelle et l'accompagnement des parcours.

### CE QUI CHANGE À LA RENTRÉE

- Renouvellement du plan académique d'action en faveur de l'égalité professionnelle.
- Réforme du recrutement et de la formation initiale des professeurs : un concours en fin de licence.

## UNE FEUILLE DE ROUTE RH AU SERVICE DE L'ATTRACTIVITÉ ET DU BIEN-ÊTRE DES PERSONNELS

Déclinée sur 2025-2028, la **nouvelle feuille de route RH académique** vise à renforcer l'attractivité des métiers de l'éducation et à fidéliser les personnels en améliorant leur accompagnement tout au long de leur parcours. Elle s'articule autour de **trois priorités définies sur le plan national : attirer les talents, fidéliser les agents et consolider la fonction RH.**

Pour attirer de nouveaux profils, l'académie multiplie les actions (accompagnement aux concours, webinaires de présentation, présence sur les salons de recrutement et les réseaux sociaux), développe les partenariats (France Travail, APEC, universités) et diversifie les viviers de recrutement.

L'accueil des nouveaux personnels est renforcé via des espaces numériques spécifiques, des journées d'accueil et des parcours dédiés. Enfin, les RH de proximité sont consolidées, avec une attention particulière portée à la qualité de vie au travail, à l'égalité professionnelle et aux transitions de carrière.

Retrouvez ici  
la feuille de route



## RÉFORME DE LA FORMATION INITIALE

Dès 2026, la réforme du recrutement et de la formation initiale des professeurs entre en vigueur avec des objectifs clairs : attirer plus de jeunes vers le métier, mieux les préparer et garantir la réussite de tous les élèves. Les concours seront désormais accessibles en fin de licence (L3), avec des épreuves recentrées sur les savoirs fondamentaux et le savoir-être. Les étudiants de licence vont pouvoir préparer les nouveaux concours, avec notamment la licence préparant au professorat des écoles, qui allie connaissances fondamentales et découverte du métier en classe.

Après le concours, les lauréats bénéficieront d'une formation de deux ans en master, rémunérée et professionnalisante, avec une mise en responsabilité progressive. Une transformation ambitieuse, au service de la réussite pour tous à l'école.

## GARANTIR L'ÉGALITÉ PROFESSIONNELLE À TOUS LES NIVEAUX DE RESPONSABILITÉ

L'académie renouvelle son **engagement en faveur de l'égalité professionnelle entre les femmes et les hommes en déclinant le Plan national d'action 2025-2027 du ministère de l'Éducation nationale sur le plan académique.**

Ce nouveau plan vise à garantir une **égalité réelle dans la gestion des ressources humaines** en favorisant la mixité des métiers, l'égal accès à toutes les fonctions et responsabilités ainsi que l'égalité des chances dans le déroulement de carrières.

Mis en œuvre au bénéfice de chaque personnel de l'académie, le plan prévoit également de **prévenir et de traiter les discriminations et les violences sexistes et sexuelles (VSS) entre personnels en intensifiant la formation et les actions de sensibilisation.**

## FOCUS

### LES LABELLISATIONS AFNOR

En 2021, l'académie a été reconnue pour les travaux menés autour des enjeux d'égalité et de lutte contre les discriminations en obtenant les labels Afnor « Égalité professionnelle entre les femmes et les hommes » et « Diversité ». Cette année, elle poursuit cette dynamique en s'engageant dans le renouvellement de ces deux labels pour les quatre années à venir. Cette mobilisation s'inscrit dans le volet professionnel du plan « Il, Elle, On : pour l'égalité professionnelle entre les femmes et les hommes ».

## CHIFFRES CLÉS

**1815**

personnels formés à la lutte contre les VSS entre personnels sur 23 sessions

**190**

personnels formés sur l'égalité professionnelle et la diversité sur 5 sessions

**1**

journée de sensibilisation des personnels du rectorat sur la lutte contre les VSS en milieu professionnel (25 novembre)

## 3.2 Outiller les personnels pour répondre aux défis actuels

### L'ESSENTIEL

À la rentrée 2025, l'académie renforce son accompagnement des personnels pour répondre aux enjeux de société qui traversent l'école. Lutte contre le harcèlement, laïcité, valeurs de la République : des parcours de formation ciblés sont déployés pour donner à chacun des repères clairs et des outils concrets au service d'un cadre scolaire protecteur et exigeant.

#### CE QUI CHANGE À LA RENTRÉE

- Objectif 100 % des personnels sensibilisés à la lutte contre le harcèlement scolaire.
- Formation initiale et continue des coordinateurs harcèlement (1<sup>er</sup> et 2<sup>d</sup> degrés) et des équipes ressources.
- 5 modules de formation sur les valeurs de la République : Laïcité et valeurs de la République (LVR), Anticiper les contestations d'enseignement, Préparer la journée du 9 décembre, Élaborer des projets LVR, Prévenir le racisme et l'antisémitisme.

### LUTTE CONTRE LE HARCÈLEMENT : VERS 100 % DES PERSONNELS SENSIBILISÉS

L'académie engage une action forte pour que chaque personnel, quel que soit son métier, soit capable de **repérer, prévenir et agir face aux situations de harcèlement scolaire**.

Deux volets structurent ce parcours de sensibilisation obligatoire :

- une **formation en ligne de trois heures** sur M@gistère, conçue par le ministère, pour comprendre les mécanismes du harcèlement, développer des gestes professionnels adaptés aux situations (repérer, prévenir, agir) et **créer une culture commune de la lutte contre le harcèlement scolaire** ;
- **trois heures de travail collectif en présentiel** animées par les personnels formés à la lutte contre le harcèlement scolaire pour développer les gestes professionnels : pilotes pHARe, équipes ressources, conseillers pédagogiques de circonscription pHARe, coordinateurs harcèlement, formateur climat scolaire. L'objectif est clair : garantir une réponse rapide et appropriée face à chaque situation.



Lauréat national - Meilleure affiche lutte contre le harcèlement, niveau collège, et Prix des élèves ambassadeurs « Prends conscience de ton clic, avant de le rendre public. » - Collège Paul Vaillant-Couturier, Argenteuil (95).

## FORMATION LAÏCITÉ ET VALEURS DE LA RÉPUBLIQUE

Le plan de formation académique « Laïcité et valeurs de la République » (LVR) à destination de l'ensemble des personnels se poursuit en 2025-2026, avec une attention renforcée à l'actualité commémorative : la célébration des 120 ans de la loi de 1905.

De nouveaux modules sont aussi proposés autour de la lutte contre le racisme, l'antisémitisme et les discriminations liées à l'origine.

S'appuyant sur un parcours M@gistère conçu sous forme de modules, ce plan de formation répond à une **double exigence** : consolider une culture commune républicaine partagée par tous les personnels et tenir compte des réalités locales pour accompagner les équipes au plus près des besoins.

L'objectif est de **réaffirmer avec force les principes fondamentaux de notre démocratie** : respect de la dignité humaine, droit à la protection contre toutes les formes de violence et de discrimination et refus des pressions susceptibles de s'exercer sur les élèves ou les personnels.

### FOCUS

L'équipe académique harcèlement étoffe son offre de formation initiale et continue à destination des coordonnateurs harcèlement (1<sup>er</sup> et 2<sup>d</sup> degrés) et des membres des équipes ressources.



Lors de la Sine Qua Non Run, les personnels des services académiques ont couru pour piétiner les violences sexistes et sexuelles.

## 3.3 Former tous les personnels aux enjeux de l'IA

### L'ESSENTIEL

L'essor de l'intelligence artificielle (IA) ouvre de nouvelles perspectives pour l'éducation. De l'innovation pédagogique à l'appui aux tâches administratives, l'enjeu est de développer des usages éthiques et sécurisés au service des élèves et des personnels.

#### CE QUI CHANGE À LA RENTRÉE

- Une académie qui se structure pour accompagner tous les personnels.
- Un cadre d'usage national de l'IA pour l'éducation.
- De nouveaux parcours de formation sur l'IA.
- Une acculturation à l'IA basée sur les gestes métiers.

### LE PROJET SOCLE D'ACCULTURATION À L'IA DE LA RÉGION ACADÉMIQUE

La région académique accélère l'intégration de l'IA dans l'éducation avec un **accompagnement des enseignants, élèves et cadres**. Une cellule d'expertise DRANE-DRASI élabore un cadre commun d'usage. Un document de référence a été diffusé pour encadrer les pratiques, tandis que la formation s'intensifie à tous niveaux. Des outils sont expérimentés dans le cadre d'un **pôle « incubateur »** (chatbots, retranscription, ressources IA adaptatives). L'ensemble vise un usage raisonné, sécurisé et éthique, avec un soutien à l'innovation via des projets de recherche et des appels à manifestation d'intérêt. Les travaux menés par la région académique visent à renforcer la mutualisation entre les trois académies franciliennes et serviront à mettre en cohérence l'acculturation à l'IA à l'échelle du territoire.

### LA STRATÉGIE ACADÉMIQUE D'ACCOMPAGNEMENT À L'IA

Pour assurer une intégration cohérente et sécurisée de l'intelligence artificielle, l'académie, en collaboration avec les acteurs régionaux, met en œuvre une **stratégie organisée autour de quatre axes principaux**, visant à placer l'IA au service de l'humain :

- l'encadrement des usages de l'IA, en appliquant le cadre national, en adoptant une approche basée sur les risques et en garantissant la protection des données ;
- la sensibilisation, l'information et la formation à l'IA, destinées à l'ensemble du personnel ;
- l'accompagnement des usages de l'IA, afin d'encourager une appropriation progressive et maîtrisée de cette technologie ;
- l'identification des impacts du développement de l'IA, en évaluant l'évolution des compétences et leurs effets sur l'orientation et la carte des formations, en renforçant les partenariats avec des entreprises innovantes et en portant une attention particulière aux spécificités de la voie professionnelle.

## FORMER À L'INTELLIGENCE ARTIFICIELLE EN 2025-2026

L'académie déploie un dispositif ambitieux de formation à **l'intelligence artificielle, conçu pour l'ensemble des personnels : enseignants, cadres et IATSS (ingénieurs, administratifs, techniciens, sociaux et de santé)**. Au service de l'enseignement et des apprentissages, ces formations visent à soutenir les gestes professionnels – préparation de cours, aide à l'évaluation, différenciation pédagogique – et à simplifier certaines tâches administratives. **Les formations proposées sont progressives, de la sensibilisation à l'expertise, et articulent approches transversales et approches métiers.** Les formats sont variés et adaptés aux objectifs : webinaires, ateliers collaboratifs en proximité, séminaires. Pensées et animées par des experts académiques, ces formations favorisent l'appropriation des enjeux de l'IA au service des évolutions des métiers de l'académie.

## CHIFFRES CLÉS

**100%**

des cadres et IATSS sensibilisés à l'IA en 2025-2026

**70**

dispositifs de formation sur les usages de l'IA dans le programme académique de formation 2025-2026



850 cadres de la région académique Île-de-France ont été réunis à la Sorbonne pour le séminaire « Nos métiers à l'ère de l'IA ».

**ac-versailles.fr**



[contact.presse@ac-versailles.fr](mailto:contact.presse@ac-versailles.fr)